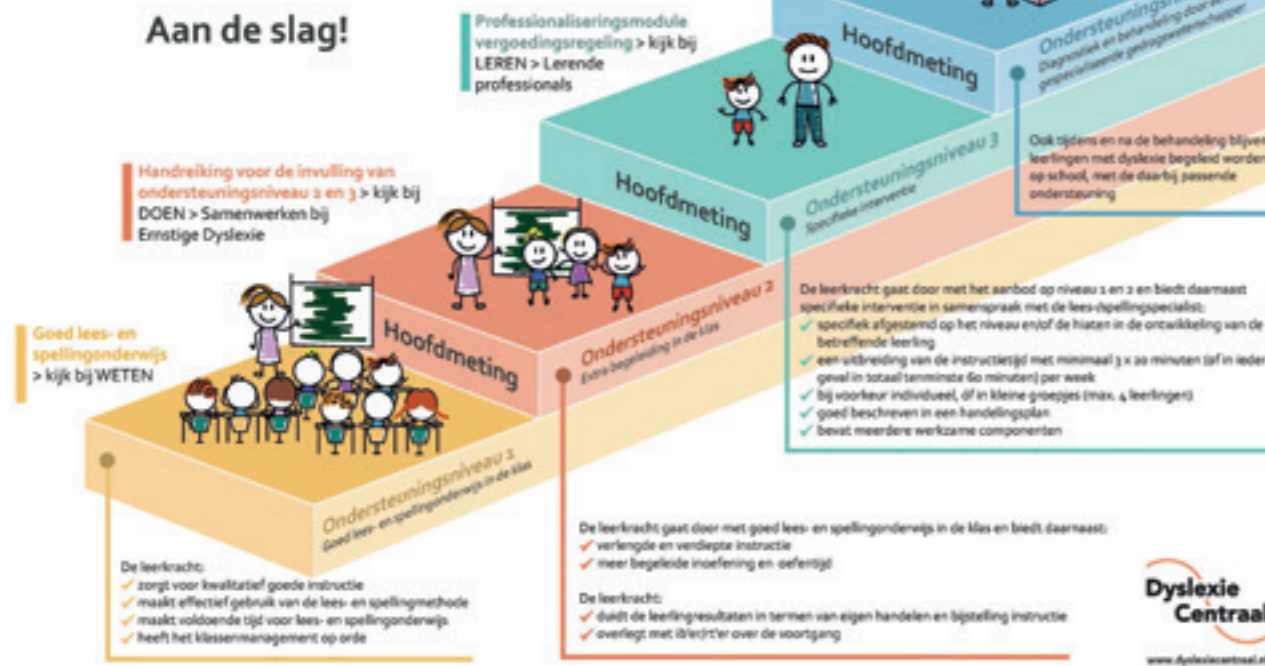


Ondersteuning bij lezen en spellen op school

Bij leerlingen met lees- en spellingproblemen is intensieve en passende begeleiding in het onderwijs nodig. Tijdens de begeleiding komt er zicht op het tempo waarin de vaardigheid van de leerling groeit en op de hardnekkigheid van eventuele problemen. Hierbij wordt ondersteuning geboden op verschillende niveaus. Om hiermee aan de slag te gaan zijn er verschillende handreikingen en andere documenten ontwikkeld en te vinden op: www.dyslexiecentraal.nl

Leidraad van onderwijs naar zorg
> kijk bij WETEN > Doorverwijzing naar de zorg



Beredeneerd aan de slag

Het kiezen en inzetten van een effectieve aanpak om leerlingen met ernstige lees-en/of spellingproblemen te ondersteunen

Door: Martine Gijzel, Emmi Stuij, Christel Dood en Marian Bruggink

Ondersteuningsniveau 1

Alle leerlingen krijgen ondersteuning op ondersteuningsniveau 1: goed lees- en spellingonderwijs. Dit kenmerkt zich door doelgericht werken, goede instructie, begeleiding inoefening en een stimulerende leeromgeving. Een effectieve manier om dit vorm te geven is het inzetten van het directe instructiemodel. Lessen die volgens dit model zijn opgebouwd beginnen met gezamenlijke instructie voor de hele groep en kort oefenen met de lesstof. Daarna differentieert de leerkracht naar de behoeften van de leerlingen. Zwakke lezers krijgen in een klein groepje extra uitleg en begeleide inoefening, terwijl de overige leerlingen zelfstandig werken. Daarna gaan de zwakke lezers ook zelfstandig aan de slag en wordt de les weer gezamenlijk afgesloten.

Instructie in lezen en spellen blijft noodzakelijk tot volledige automatisering en het functionele niveau

van geletterdheid bereikt is. Voor sommige leerlingen betekent dit dat deze instructie nodig blijft tot het einde van de basisschool. Belangrijk is om voldoende tijd in te roosteren voor de instructie. De leerkracht bekijkt op vaste momenten hoe het staat met de ontwikkeling van leerlingen en stemt de instructie hierop af.

Ondersteuningsniveau 2

Sommige leerlingen kunnen onvoldoende profiteren van het aanbod op ondersteuningsniveau 1. Zij hebben verlengde en verdiepte instructie en extra begeleiding in de klas nodig. Dit noemen we ondersteuningsniveau 2. Het gaat hierbij om de zwakste 25% leerlingen in de groep. De leerkracht geeft hen bijvoorbeeld extra herhaling van de instructie in kleinere stapjes en aanvullende oefeningen. Ook preteaching is een manier om leerlingen extra te ondersteunen op dit ondersteuningsniveau.

Preteaching kan dienen als een alternatief voor verlengde instructie: leerlingen krijgen voorafgaand aan de les extra instructie en oefenen de stof alvast samen met de leerkracht. Zo worden ze voorbereid op de gezamenlijke instructie, zodat ze die goed kunnen volgen. De leerkracht houdt goed in de gaten of de ondersteuning op ondersteuningsniveau 2 voldoende is voor de leerlingen om zich verder te ontwikkelen en weer aan te sluiten bij de rest van de groep. Als dit niet lukt, heeft de leerling specifieke en intensieve ondersteuning nodig.

Ondersteuningsniveau 3

De zwakste 10% lezers en/of spellers van de groep krijgen – bovenop de ondersteuning op niveaus 1 en 2 – specifieke en intensieve ondersteuning van bijvoorbeeld een remedial teacher of een andere onderwijsprofessional. Deze ondersteuning richt zich zoveel mogelijk op de geconstateerde hiaten in de lees- of spellingontwikkeling van de leerling. Dit noemen we ondersteuningsniveau 3. De lees- en/of spellingondersteuning wordt uitgebreid met in totaal ten minste 60 minuten per week, bijvoorbeeld 3 keer per week 20 minuten. Dit gebeurt gedurende een periode van minstens tweemaal 10-12 weken, met daartussen een evaluatie. De invulling en frequentie van de ondersteuning wordt beschreven in een plan voor elke individuele leerling. De ondersteuningsniveaus vormen een gelaagde instructieaanpak met toenemende intensiteit voor leerlingen die niet voldoende profiteren van het basisaanbod. Deze aanpak is bewezen effectief (zie bijv. Austin et al., 2017; Nilvius et al., 2021).

Het inrichten van ondersteuningsniveau 3

Het inrichten van de ondersteuning op ondersteuningsniveau 3 kan voor scholen een knelpunt zijn: de juiste expertise moet worden ingezet en er moet tijd vrijgemaakt worden om de leerlingen te ondersteunen. Daarnaast moet het gekozen interventieprogramma passend zijn, en moet er evidence-informed gewerkt worden. Oftewel: de kenmerken van de ondersteuning zijn in verschillende wetenschappelijke onderzoeken effectief gebleken. Soms zijn er op school of op het niveau van het schoolbestuur afspraken gemaakt over de inzet van bepaalde programma's; bij andere scholen ligt de keuze voor een programma nog volledig open. Bovendien komen er steeds meer interventieprogramma's op de markt en zal niet elk programma passen bij de onderwijsbehoeften van elk kind en de ondersteuningsmogelijkheden binnen de school. Waar let je dan op bij de keuze van een programma? En hoe zorg je ervoor dat het programma goed wordt uitgevoerd? In het kader van het programma Dyslexie Centraal ontwikkelden we twee praktijkinstrumenten – een checklist en een keuzehulp – die remedial teachers kunnen helpen bij het kiezen en goed uitvoeren van een interventieprogramma. Beide instrumenten zijn gebaseerd op een overzichtsstudie (Scheltinga & Elderenbosch, 2021) waarin de effectieve elementen van interventies op

ondersteuningsniveau 2 en 3 in kaart zijn gebracht, en op de daaruit voortgevloede beknopte onderbouwing (Expertisecentrum Nederlands, 2021).

Keuzehulp: Een interventieprogramma kiezen

Sta je voor de keuze van een interventieprogramma en heb je een programma op het oog? Kijk dan eerst of het programma taakgericht werkt aan relevante deelvaardigheden (zoals fonologisch bewustzijn, productieve letterkennis en vlot lezen op tekstniveau) en of de inhoud aansluit bij de ondersteuningsbehoefte van de leerling. Wordt er niet aan relevante deelvaardigheden gewerkt en/of sluit de inhoud niet aan bij de doelstellingen voor de leerling? Dan is het programma niet geschikt. Vervolgens kijk je of binnen het interventieprogramma voldaan wordt aan de zogenaamde basisingrediënten: wat is minimaal nodig om het programma goed uit te voeren? Denk aan een goede internetverbinding of bepaalde expertise. Daarna kun je bekijken wat het programma allemaal biedt aan ondersteunende implementatie- en instructiekenmerken. Leidende vragen hierbij zijn bijvoorbeeld: bevat het volledig uitgewerkt oefenmateriaal of moet je zelf nog teksten kiezen? Voorziet het programma in expliciete instructie en feedback of wordt dat van de uitvoerder zelf verwacht?

Tot slot controleer je of het programma inhoudelijk voldoet aan de kenmerken van een effectieve interventie. Denk aan doel- en taakgerichtheid en instructietijd (minimaal 60 minuten per week) en effectieve didactische kenmerken (zie kader hieronder). Welke componenten terugkomen in de interventie en op welke wijze, hangt samen met de fase van lees- en spellingontwikkeling van de leerling en de doelen waaraan gewerkt wordt. Niet alle principes zijn van toepassing bij elke leerling.

Keuzehulp effectieve interventies (gebaseerd op Scheltinga & Elderenbosch, 2021):

- Keuzecriteria: wel of niet gericht op relevante (deel)vaardigheden van het lezen en spellen, zoals fonemisch bewustzijn of vlot lezen op woordniveau.
- Implementatievereisten: wie en wat heb je nodig? Denk daarbij aan de expertise van de uitvoerder van de interventie en praktische randvoorwaarden zoals een beschikbare ruimte om de interventie uit te voeren.
- Ondersteunende implementatie- en instructiekenmerken: hoe uitgebreid is het programma?
- Effectieve didactische kenmerken: welke effectieve kenmerken zie je terug?
 - gericht op alfabetisch principe en fonologisch georiënteerd
 - oefenen op letter-/klank-, woord-, zins- en tekstniveau
 - aandacht voor woordstructuur
 - eerst goed, dan snel lezen oefenen
 - herhaling en herhaald lezen

Checklist: Een interventieprogramma goed uitvoeren

De keuze voor een bepaald interventieprogramma biedt geen garantie voor een effectieve interventie. Wie het programma uitvoert en hoe het programma wordt uitgevoerd, bepalen in belangrijke mate hoe effectief de interventie is (geweest): wordt de interventie uitgevoerd door, of onder supervisie van, een gekwalificeerde professional? En wordt de onderwijsprofessional ondersteund in de uitvoering? Dit zijn implementatievereisten die beoordeeld kunnen worden door de rt'er, ib'er of leesspecialist, eventueel met leerkrachten en onderwijs-assistenten. Vervolgens kan dit in een gesprek met de uitvoerder van de interventie besproken worden. Ook de effectiviteit van de uitvoering kan centraal staan in de monitoring en/of evaluatie van de interventie. Zie het kader voor de kenmerken van een effectieve uitvoering die gebruikt kunnen worden voor deze evaluatie.

Checklist effectieve uitvoering

- Systematisch: zijn de leeractiviteiten afgestemd op de leerdoelen? Is er een planning voor minimaal 12 weken?
- Intensief: wordt er minimaal 60 minuten per week individueel of in kleine groepjes gewerkt? Wordt uitval beperkt tot het minimale of wordt anders de interventieperiode verlengd? Wordt er ook op ondersteuningsniveau 1 en 2 voldoende geoefend?
- Kwaliteit van de instructie: bestaat de interventie uit kleine opgebouwde stappen en worden deze stappen gemodeld?
- Kwaliteit van de feedback: wordt er procesgerichte feedback gegeven? Is feedback direct en resultaatgericht (op lees- en/of spellingfouten)?
- Aandacht voor lees- en spellingmotivatie: doen leerlingen succeservaringen op, mogen ze soms zelf teksten kiezen? Praten leerlingen met elkaar over wat ze gelezen hebben?

De checklist kan op leerlingniveau en schoolniveau worden ingezet:

- Op leerlingniveau om te beoordelen of de uitvoering van een interventie op ondersteuningsniveau 3 van voldoende kwaliteit en intensiteit is (geweest).
- Op schoolniveau om de inrichting van ondersteuningsniveau 3 te evalueren en te verbeteren. Met de checklist kunnen onderdelen die al goed op orde zijn en onderdelen waar nog ruimte is voor verbetering in kaart worden gebracht. Daarmee kan niet alleen de ondersteuning op ondersteuningsniveau 3 worden aangescherpt, maar ook de instructie en begeleiding op ondersteuningsniveau 1 en 2.

Ervaringen in de praktijk

Inmiddels zijn in meerdere pilots ervaringen opgedaan met deze instrumenten. Ib'ers en leerkrachten van drie samenwerkingsverbanden werkten daarin gedurende 4 maanden binnen leergemeenschappen samen aan de kwaliteit van hun interventies op ondersteuningsniveau 3. De checklist en keuzehulp bleken een hulpmiddel om het gesprek met elkaar aan te gaan en kritisch na te denken over de ervaren knelpunten in de praktijk. Ze bieden geen "kant-en-klaar antwoord", maar kunnen wel helpen bij het maken van een kwaliteitsslag in doen en denken over interventies.

Wil jij op school ook een kwaliteitsslag maken in ondersteuningsniveau 3 en de uitvoering van interventies voor leerlingen met ernstige lees- en spellingproblemen? Download dan de praktijkinstrumenten (zie kader) en ga binnen je school het gesprek aan.

Praktijkinstrumenten

Keuzehulp effectieve interventies ondersteuningsniveau 3 lezen en spellen.



Checklist kwaliteitsaanpak

Leestips

www.dyslexiecentraal.nl – Digitaal platform, gemaakt in het kader van het Stimuleringsprogramma Aanpak Dyslexie, met informatie over leesproblemen en dyslexie. Hier kun je de volgende documenten vinden:



Effectief handelen op ondersteuningsniveau 3: een beknopte onderbouwing.



Handreiking voor de invulling van ondersteuningsniveau 2, 3 en 4 bij lees-/spellingproblemen en dyslexie.



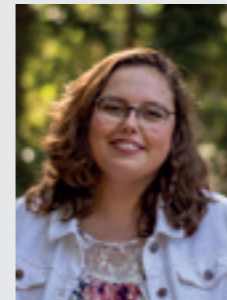
Overzicht van methodeonafhankelijke interventieprogramma's of methodieken die verschenen of geactualiseerd zijn na 2005.

Over de auteurs

Martine Gijzel is werkzaam als senior onderzoeker bij het Expertisecentrum Nederlands en is lid van de werkgroep po van Dyslexie Centraal.



Christel Dood is werkzaam als onderzoeker bij het Expertisecentrum Nederlands en is lid van de werkgroep po van Dyslexie Centraal.



Emmi Stuij is werkzaam als junior onderzoeker bij het Expertisecentrum Nederlands en is lid van de werkgroep po van Dyslexie Centraal.



Marian Bruggink is werkzaam als onderzoeker bij het Expertisecentrum Nederlands en is lid van de werkgroep po van Dyslexie Centraal.

**Eén grote glimlach!**

Onlangs kwam ik op de gang een hevig verontwaardigde leerling tegen. Het vuur spoot uit haar ogen, of kwam het uit haar oren? Lees even verder, en

dan wordt het duidelijk waarom ik zo begin. Deze leerling had de slappe lach met haar klasgenootje. De docent gaf aan dat ze dit niet heel leuk vond, omdat ze met haar les wilde beginnen. De leerling stopte met lachen, en vergat vervolgens haar boek open te doen. Wij begrijpen allemaal dat de docent, een lichtelijk geïrriteerde opmerking maakte. Waarop de leerling heel zachtjes fluisterde dat de docent een "mierenneuker" was. "Het was echt heel zachtjes hoor, mevrouw Visser". Helaas voor de leerling had deze docent geen "Schonenbergmomentje", en stuurde haar uit de les. De leerling gaf aan dat ze het onterecht vond dat ze uit de les verwijderd was. De docent maakte van een muis een olifant. Ik moest daarom lachen, niet altijd even handig met een boze leerling. Ik kreeg een boze blik, én uiteraard de vraag waarom ik lachte. Toen ik haar vertelde dat ik blij was dat we de muggen dan kunnen uitmoorden, dat zijn immers toch

alleen maar vervelende beesten, en we muizen daarvoor in de plaats kunnen zetten, kwam er een glimlach op haar gezicht, dat was een goed plan. Beter muizen dan muggen..... En dat waag ik dan weer te betwijfelen. Een beetje Deet tegen twintig zoemende muggen kan geen kwaad, maar hoe kom je van twintig muizen in je tuin af? Deze leerling is niet de enige die wel van een klepel heeft gehoord, maar niet weet dat het met een klok te maken heeft. Een andere leerling vertelde mij van de week, dat een docent hem had beschuldigd van het whatsappen op zijn iPad. "Mevrouw Visser, dat slaat nergens over hoor. Ik deed het misschien wel, maar hij kon het echt niet zien". Dat zijn wel dilemma's voor mij, corrigeer ik hem dan op zijn taalgebruik of ga ik in gesprek, over het misschien whatsappen op zijn iPad? Voor mij was het duidelijk, de beschuldiging over zijn whatsappgebruik was ongetwijfeld waar, toch maar die klepel.

Marion Visser heeft een eigen praktijk voor remedial teaching in Rotterdam – marionvisser.rt@live.nl