

Handleiding

Scan Leesproblemen en Dyslexie

groep 3-8

Februari 2021



Samenstelling van de werkgroep:

Christel Dood

Martine Gijssel

Evelien Krikhaar

Ria Kleijnen

Ontwikkeling digitale scan- en monitorsysteem:

Adecon

Tekstredactie en ondersteuning:

Lianne Daniëls

Deze handleiding hoort bij de Scan Leesproblemen en Dyslexie groep 3-8 en geeft uitleg over de achtergrond, de opzet en de uitvoering van de scan. Verder wordt ingegaan op de wijze waarop op basis van de uitkomsten van de scan een verbetertraject kan worden ingezet.

© 2021

Colofon

Dit instrument is ontwikkeld in het kader van het Stimuleringsprogramma Aanpak Dyslexie met subsidie van het Ministerie van Onderwijs, Cultuur en Wetenschap.

Woord vooraf: twee scans voor het basisonderwijs

Voor het basisonderwijs zijn twee zelfevaluatie-instrumenten ontwikkeld: Scan Preventieve Aanpak Lezen en Spellen en Scan Leesproblemen en Dyslexie groep 3-8. De scans kunnen gebruikt worden om zicht te krijgen op het (preventieve) ondersteuningsaanbod op het gebied van lees- en spellingproblemen en dyslexie. De resultaten bieden aanknopingspunten voor duurzame verbeterlagen.

Waarom twee instrumenten?

Er is een scan voor groep 3-8 (Scan Leesproblemen en Dyslexie groep 3-8) en een scan voor groep 1-2 (Scan Preventieve Aanpak Lezen en Spellen). De werkwijze van de scans is hetzelfde, alleen de inhoud van de items is afgestemd op de specifieke aanpak in de verschillende leeftijdsgroepen. Dit maakt het mogelijk om beter aan te sluiten bij de specifieke setting van het kleuteronderwijs en gerichte verbeterlagen te maken in het voorbereidend lees- en spellingonderwijs. Daarnaast benadrukt deze aparte scan voor groep 1-2 het belang van preventief werken.

Een doorgaande lijn

Wanneer u aan de slag gaat met een van beide scans, is het raadzaam om daarbij ook teamleden uit de andere jaargroepen te betrekken. Zo kan een doorgaande lijn gewaarborgd worden en is het team op de hoogte van wat in welke groep speelt op het gebied van lees- en spellingonderwijs en bijbehorende ondersteuning van zwakke lezers en spellers. Als u als school zicht wilt krijgen op de doorgaande lijn vanaf het preventieve aanbod in groep 1 en 2 gericht op het voorkomen van lees- en spellingproblemen tot aan de overgang van po naar vo ligt het voor de hand om beide scans in te vullen.

Inleiding

De Scan Leesproblemen en Dyslexie groep 3-8 is ontwikkeld in het kader van het landelijke Stimuleringsprogramma Aanpak Dyslexie en is toegankelijk via het digitale platform [Dyslexie Centraal](https://dyslexiecentraal.nl) en instrumenten.expertisecentrumnederlands.nl.

Het Stimuleringsprogramma Aanpak Dyslexie heeft als doel het bijdragen aan de verbetering van de kwaliteit van het lees- en spellingonderwijs en daarmee aan het terugdringen van onterechte doorverwijzing naar dyslexiezorg. Dit landelijke programma is opgezet op initiatief van het ministerie van Onderwijs en richt zich op zowel het primair onderwijs (po) als het voortgezet onderwijs (vo).

Het stimuleren en faciliteren van verbeteracties in het po en vo vormt een van de tien actiepunten van het programma. Het Stimuleringsprogramma stelt zich tot taak om samen met de scholen/schoolbesturen/Samenwerkingsbanden Passend Onderwijs (SWV)/gemeenten na te gaan wat zij nodig hebben om verbeteringen te realiseren. Dit kunnen verbeteringen van het lees- en spellingonderwijs in de dagelijkse praktijk betreffen, het duurzaam implementeren en consolideren van een integrale aanpak evenals het verbeteren van de strategische aanpak van SWV en gemeenten.

Verbeteren en veranderen van dagelijkse routines gaat niet vanzelf. Effectieve methodieken, protocollen en handreikingen alleen zijn niet voldoende. Naast een proces van bewustwording vragen daadwerkelijke verbeterlagen om een systematische en stapsgewijze aanpak (Kleijnen & Krikhaar, 2019a). Vanuit de bewustwording dat er iets moet veranderen/verbeteren, kan de Scan Leesproblemen en Dyslexie groep 3-8 worden ingezet. Deze scan is een (online) zelfevaluatie-instrument en heeft de functie van een 'stand van zaken'-onderzoek. Van daaruit kunnen de doelen voor een verbetertraject – in gezamenlijkheid – worden geformuleerd en vervolgens cyclisch worden uitgevoerd.

Leeswijzer

In deel 1 wordt ingegaan op de achtergrond van het instrument, de inhoudelijke verantwoording, de meetpretentie en de sturingsmechanismen die in deze scan worden onderscheiden, namelijk verbeterdomeinen en aansturingsniveaus.

In deel 2 wordt informatie over de inhoud en het gebruik van de digitale vragenlijst gegeven, zoals de samenstelling van de vragenlijst en praktische aanwijzingen voor het invullen ervan. In [Bijlage 1](#) vindt u een volledig overzicht van de vragen.

Deel 3 beschrijft de route van scan naar verbetertraject met suggesties om aan de slag te gaan met de resultaten van de digitale vragenlijst, waaronder een gespreksleidraad om met het team in gesprek te gaan over de resultaten.

Inhoud

Woord vooraf: twee scans voor het basisonderwijs	3
Waarom twee instrumenten?	3
Inleiding	4
Deel 1: Achtergrond en verantwoording	7
Goed lees- en spellingonderwijs en de ondersteuning bij lees- en spellingproblemen en dyslexie	7
Ondersteuningsniveaus	7
Het instrument: Scan Leesproblemen en Dyslexie groep 3-8	8
Positionering en achtergrond van de scan	8
Wat biedt de scan?	13
Wat 'meet' de scan?	15
Sturen langs twee kanten	17
Aansturingsniveaus	17
Overzicht aansturingsniveaus	17
Verbeterdomeinen	18
Overzicht verbeterdomeinen	19
Deel 2: Aan de slag met de scan	23
Voorbereidingen voor het uitvoeren van de scan	24
Invullen van de vragenlijst	24
De vragenlijst	24
Wie vullen de vragenlijst in?	26
Tijdinvestering voor het invullen van de scan	27
Rapportage van de resultaten	27
Deel 3: Route van scan naar verbetertraject	30
Bespreken van de resultaten	30
Gesprekskader voor het bespreken van de resultaten	31
Initiëren van een verbetertraject	33
Verbeterwerkgroep instellen	33
SWOT-analyse	33
Verbeterplan	34
Welke ondersteuning kunnen we bieden vanuit Dyslexie Centraal?	34
Literatuurlijst	35

Deel 1: Achtergrond en verantwoording

Goed lees- en spellingonderwijs en de ondersteuning bij lees- en spellingproblemen en dyslexie

In groep 3 start het formele lees- en spellingonderwijs, voortbouwend op de basis die gelegd is in groep 1 en 2. De lees- en spellingontwikkeling verloopt bij elk kind anders. Het is belangrijk dat leerlingen die stagneren in hun ontwikkeling al in een vroeg stadium de benodigde ondersteuning krijgen en deze indien nodig ook tijdens hun verdere schoolloopbaan krijgen. Dit met als doel dat álle leerlingen zich ontwikkelen tot geletterde burgers die zich kunnen redden in onze talige maatschappij.

Ondersteuningsniveaus

Om het bovenstaande voor elkaar te krijgen is een aantal zaken van belang voor groep 3 tot en met 8. Allereerst is een warme overdracht van groep 2 naar groep 3 nodig waarbij wordt gezorgd voor een doorgaande lijn. Daarnaast is het belangrijk om goed lees- en spellingonderwijs te bieden waar leerlingen meer tijd en begeleiding krijgen als zij dit nodig hebben om zich het technisch lezen en spellen eigen te maken. Om het onderwijs handvatten te bieden hoe dit vormgegeven kan worden, zijn ondersteuningsniveaus geformuleerd¹:

- Onderwijs en begeleiding op ondersteuningsniveau 1;
- Begeleiding op ondersteuningsniveau 2;
- Intensieve begeleiding op ondersteuningsniveau 3.

In groep 3 staat daarbij het bieden van goed aanvankelijk lees- en spellingonderwijs (ondersteuningsniveau 1) centraal waarbij voldoende tijd wordt besteed aan lezen en spellen. Het is belangrijk om de ontwikkeling van de leerlingen vanaf dag één goed te monitoren, zodat tijdig ingezet kan worden op aanvullende (gestapelde) begeleiding tijdens de les (ondersteuningsniveau 2) of intensieve begeleiding op individueel niveau (ondersteuningsniveau 3). Deze lijn wordt voortgezet in groep 4 en verder door goed (voortgezet) technisch lees- en spellingonderwijs te bieden en leerlingen extra begeleiding (ondersteuningsniveau 2 en 3) te bieden wanneer zij

¹ Bekijk voor meer informatie het artikel [Ondersteuningsniveaus op www.dyslexiecentraal.nl](http://www.dyslexiecentraal.nl) en deel 3 van deze handleiding p. 18.

dit nodig hebben. Dit geldt ook als zij al op een eerder moment begeleiding op ondersteuningsniveau 3 hebben gehad of een dyslexieverklaring hebben.

Naast deze drie ondersteuningsniveaus is er een vierde ondersteuningsniveau, namelijk intensieve begeleiding door een externe zorgspecialist. Op het moment dat een leerling ernstige lees- of spellingproblemen heeft en onvoldoende profiteert van de extra ondersteuning binnen en buiten de klas dan kan doorverwijzing naar de zorg nodig zijn. Tijdens een dyslexieonderzoek en – behandeling wordt nog steeds extra ondersteuning binnen en buiten de klas geboden en vindt afstemming plaats met de behandelaar. Na een behandeling krijgt een leerling met dyslexie ook extra begeleiding (op ondersteuningsniveau 2 en 3) indien dit nodig is. Ook wordt gekeken of de dyslexiehulpmiddelen die tijdens het hele traject ingezet zijn nog aanvulling behoeven. Dat geldt ook voor aanvullende faciliteiten.

Een betere uitvoering en implementatie van de ondersteuningsniveaus (voorheen ook wel zorgniveaus genoemd) wordt door de Onderwijsinspectie (Themaonderzoek Dyslexie, 2019) gezien als een belangrijk aandachtspunt in de kwaliteitsverbetering van scholen. Om scholen daarbij te ondersteunen besteedt de scan aandacht aan goed lees- en spellingonderwijs op de verschillende ondersteuningsniveaus op de werkvloer (operationeel) en aan de implementatie op de andere aansturingsniveaus (tactisch en strategisch).

Het instrument: Scan Leesproblemen en Dyslexie groep 3-8

De Scan Leesproblemen en Dyslexie groep 3-8 is een (online) zelfevaluatie-instrument. Het kan als startpunt dienen voor duurzame verbeterlagen in het basisonderwijs met betrekking tot het lees- en spellingonderwijs en de begeleiding van leerlingen met lees- en spellingproblemen en dyslexie.

Positionering en achtergrond van de scan

In totaal zijn er in het kader van het Stimuleringsprogramma Aanpak Dyslexie drie zelfevaluatiescans ontwikkeld met als doel het faciliteren en inzetten van een verbetertraject:

1. Scan Preventieve Aanpak Lezen en Spellen;
2. Scan Leesproblemen en Dyslexie groep 3-8 (deze scan);
3. Dyslexiescan Voortgezet Onderwijs.

Deze scans vervangen de Quickscan Dyslexie en de Dyslexiemonitor die in het kader van het Masterplan Dyslexie zijn ontwikkeld. Deze instrumenten voorzagen in vragenlijsten voor verschillende doelgroepen met het accent op het operationeel en tactisch niveau. Deze instrumenten hebben hun dienst in de praktijk bewezen, maar waren na ruim 15 jaar aan herziening toe. Er zijn nieuwe protocollen, materialen en (ict-)hulpmiddelen verschenen en *Weer Samen Naar School* heeft plaats gemaakt voor *Passend Onderwijs*.

In dit nieuwe instrument voor groep 3-8 zijn recente maatschappelijke ontwikkelingen verwerkt en er is nóg meer naar de huidige onderwijspraktijk gekeken door ook knelpunten die in de praktijk worden ervaren mee te nemen. Nieuw is ook dat dit instrument niet alleen voorziet in een meerwaarde voor leerkrachten en begeleiders/leesspecialisten in de scholen. Het focust ook op de leidinggevenden en strategische (keten)partners (schoolbestuur, SWV, gemeente) die - in onderlinge afstemming en samenwerking - werk willen maken van een aanpak om leerlingen goed technisch lees- en spellingonderwijs te bieden en leerlingen met lees- en/of spellingsproblemen of dyslexie adequaat te ondersteunen.

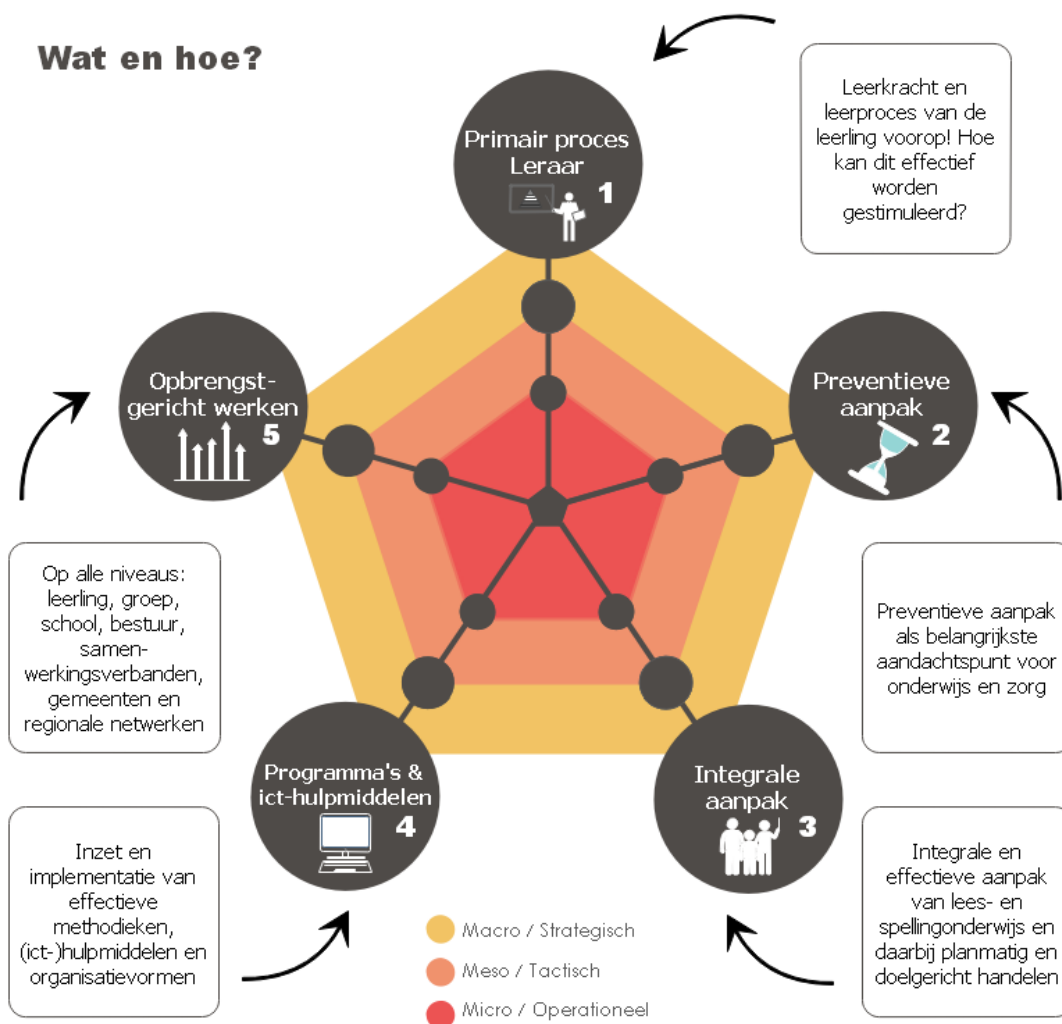
In de Scan Leesproblemen en Dyslexie groep 3-8 zijn recente ontwikkelingen en inzichten verwerkt op het gebied van een duurzame en integrale aanpak. De inhoud en opzet van zowel de scan als handleiding sluiten aan bij de thema's en werkwijze zoals beschreven is in het Plan van Aanpak van het Stimuleringsprogramma en het daarbij behorende conceptueel kader (Kleijnen & Krikhaar, 2019b e.v.). Zie Figuur 1 en 2 voor een visuele weergave daarvan.

De Protocollen Leesproblemen en Dyslexie voor groep 3, groep 4 en groep 5-8 (Gijsel et al., 2011a; Gijsel et al., 2011b; Scheltinga et al., 2011) en de Quickscan PO en Dyslexiemonitor PO (Klein & Kleijnen, 2006) vormen een belangrijke onderlegger. Deze bronnen zijn aangevuld met de inzichten uit recente wetenschappelijke literatuur met de overzichtsstudie naar de effectiviteit van preventie en interventie in het basisonderwijs (Scheltinga & Elderenbosch, 2020).

Naast deze inhoudelijke kaders zijn implementatiekaders verwerkt met inzichten op het gebied van veranderkunde, implementatiemethodieken, interactieprocessen

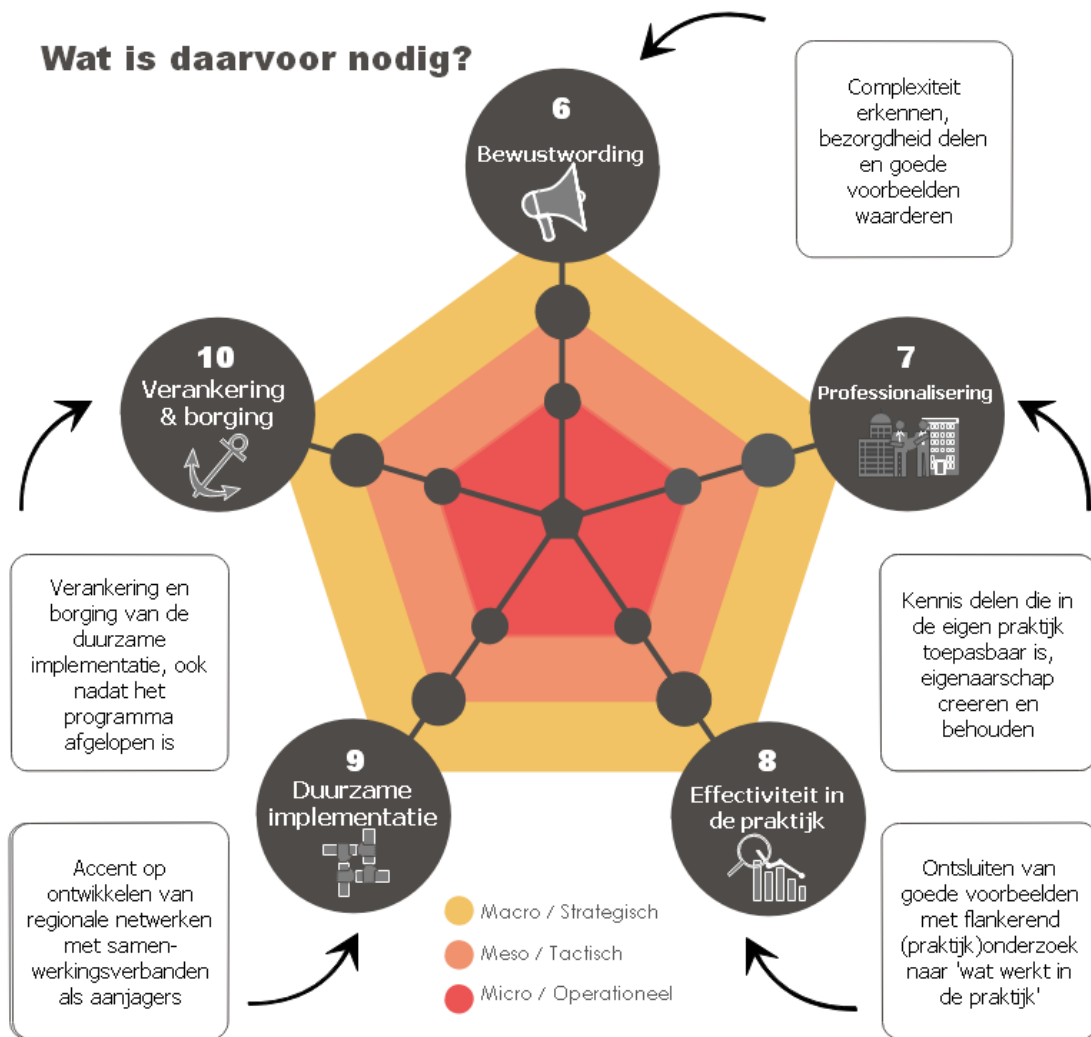
en praktijk- en ervaringskennis over de dagelijkse gang van zaken in het onderwijs en de samenwerking met ketenpartners. Omtrent het aspect professionalisering en ontwikkeling zijn inzichten meegenomen over draagkracht en draaglast van professionals en leidinggevenden en de wijze waarop zij leren. Een belangrijk onderdeel van het instrument vormt verder de vertaling van het onderwijskundig beleid. Al deze aspecten zijn van belang om duurzame implementatie en verankering van de aanpak te realiseren.

Figuur 1 Thematische speerpunten van het Stimuleringsprogramma.



De speerpunten die worden weergegeven in Figuur 1 betreffen aspecten van de integrale aanpak met drie aansturningsniveaus (operationeel, tactisch en strategisch), namelijk het handelen binnen het primaire proces, het vroegtijdig inzetten van effectieve methodieken en ict-hulpmiddelen en het opbrengstgericht werken. Hierbij wordt ook aandacht besteed aan ouderbetrokkenheid en interprofessionele samenwerking. Al deze aspecten komen aan bod in de vragenlijst en de andere onderdelen van het instrument (waaronder de rapportage).

Figuur 2 Speerpunten van het Stimuleringsprogramma voor Implementatie.



Met betrekking tot de implementatie van een duurzame kwaliteitsverbetering is in het Stimuleringsprogramma ook een aantal speerpunten geformuleerd (zie Figuur 2). Hierbij ligt de nadruk op het bewustzijn van het belang van de preventieve en ondersteuningsaanpak bij alle partijen, verankerd in de visie en missie van de school, het schoolbestuur, het SWV en de gemeente. Al deze aspecten komen aan bod in de vragenlijst en de andere onderdelen van dit instrument (waaronder de rapportage).

Wat biedt de scan?

De Scan Leesproblemen en Dyslexie groep 3-8 bestaat uit de volgende onderdelen:

- Vragenlijst met 74 vragen (zie Bijlage 1) waarmee de eigen situatie in kaart kan worden gebracht: zie deel 2 (p. [22](#)) voor praktische aanwijzingen.
- Route van scan naar verbetertraject: zie deel 3 (p. [29](#)) van deze handleiding.

In grote lijnen biedt de uitslag van vragenlijst (rapportage) van de scan zicht op het onderwijs en begeleiding op de drie ondersteuningsniveaus, de wijze waarop schoolteam omgaat met verschillen en hoe zij ouders daarbij betreft. Ook biedt de scan zicht op de wijze waarop bij u op school wordt samengewerkt met andere professionals en hoe schoolontwikkeling en professionalisering vorm krijgen. Verder biedt de scan inzicht in de visie en missie en het onderwijskundig beleid van uw school, maar ook van strategische partijen (schoolbestuur, SWV, gemeente).

Op basis van de resultaten kan gezamenlijk bekeken worden wat er al goed gaat en voortzetting verdient én welke onderdelen of aspecten verbetering behoeven. Om dit verantwoord te kunnen doen biedt de scan sturingsindicatoren die richting geven aan vervolgstappen. De sturingsindicatoren bestaan uit acht verbeterdomeinen en drie aansturingsniveaus. Zo kan bijvoorbeeld aandacht nodig zijn op ondersteuningsniveau 3 (een van de acht verbeterdomeinen) en blijft daarbij vooral de ondersteuning en facilitering op strategisch niveau (een van de drie aansturingsniveaus) achter. Samen kan dan gekeken worden of en zo ja hoe hier verbetering in gebracht zou kunnen worden en wat daarvoor nodig is. Zie voor meer informatie de paragraaf Sturen langs twee kanten op p. 17.

Wanneer er gekozen wordt voor een verbetertraject bieden de resultaten van de scan vervolgens mogelijkheden om voor ontwikkel- en verbeterpunten SMART-doelen te formuleren en deze in een – gezamenlijk gedragen – verbetertraject uit te zetten.

De gegevens uit de Scan Leesproblemen en Dyslexie groep 3-8 bieden onder andere de mogelijkheid om:

- het gesprek op gang te brengen over de noodzaak van verbetering van de implementatie van de ondersteuningsniveaus en begeleiding van leerlingen met lees- en spellingproblemen en het (vermoeden van) dyslexie binnen de school. Waar staan we? Wat doen we goed en wat kan beter? Waar liggen risico's? Welke kansen voor gezamenlijke verbetering zien we? Is er

draagvlak voor verandering, rekening houdend met de draagkracht en verandercapaciteit van alle betrokkenen?

- scholen, besturen en SWV'en te helpen met visie- en beleidsontwikkeling met als doel een duurzame en integrale aanpak te realiseren op het gebied van het lees- en spellingonderwijs in groep 3 tot en met 8.
- de keuze voor een eventueel in te richten verbetertraject goed af te wegen, dit traject SMART te definiëren en uit te lijnen. Een *gezamenlijk* gedragen traject vergroot de kans op succes, waarbij strategische partners worden aangesproken op hun verantwoordelijkheid voor facilitering van de begeleiding van leerlingen met lees- en spellingproblemen en dyslexie.
- periodiek de ontwikkelingen van een (meerjarig) verbetertraject in kaart te brengen, de 'koers' te volgen en uiteindelijk vast te stellen of en hoe de doelen van het verbetertraject daadwerkelijk zijn gerealiseerd.
- de opbrengsten te benutten voor het doorontwikkelen van het :
 - **SchoolOndersteuningsProfiel** (SOP) op schoolniveau: expliciet opnemen van de wijze waarop de school de aanpak van lees- en spellingproblemen praktisch en beleidsmatig vormgeeft.
 - **Strategische beleidsplan** op schoolbestuursniveau: expliciet opnemen hoe besturen scholen ondersteunen en faciliteren in het vormgeven van de aanpak van lees- en spellingproblemen en dyslexie.
 - **Ondersteuningsplan** op SWV-niveau: expliciet opnemen van de wijze waarop het SWV besturen en scholen ondersteunt in het realiseren van de aanpak van lees- en spellingproblemen en dyslexie.
 - **Beleidsplan** Jeugd op gemeentelijk niveau: expliciet opnemen van het belang van de aanpak van lees- en spellingproblemen en dyslexie in onderwijs én zorg en de ontschotting die daarvoor nodig is.
- binnen regionale/lokale netwerken een brede ketenaanpak te bevorderen door partijen die zélf voor duurzame verankering willen zorgen en daarbij samen willen optrekken te faciliteren op voorwaarde dat ze een verbeterplan indienen, uitvoeren en opvolgen.

In alle gevallen wordt zorggedragen voor privacy van de personen en instellingen die de scan invullen. Het digitale systeem waarin de vragenlijst ingevuld kan worden, wordt beheerd door het [Expertisecentrum Nederlands](#) en is rechtstreeks te bezoeken via instrumenten.expertisecentrumnederlands.nl. Lees voor meer informatie over hoe wordt omgegaan met persoonsgegevens de [privacyverklaring](#) van het Expertisecentrum Nederlands.

Wat 'meet' de scan?

De scan brengt in kaart hoe de betrokkenen de ondersteuningsaanpak binnen het lees- en spellingonderwijs waarderen en ervaren. Het gaat daarbij steeds om een subjectieve beoordeling van het handelen op de verschillende aansturingsniveaus met daarbij de geboden voorzieningen en gemaakte afspraken op schoolniveau en bovenschools niveau. Bij het interpreteren van de uitkomsten is het van belang zich te realiseren dat het om een (zelf)evaluatie gaat, uitgevoerd door de deelnemers die de vragenlijst hebben ingevuld. Door met een groep van minimaal 6 personen de vragenlijst in te vullen die tezamen praktijk en beleid vertegenwoordigen kan een representatief worden verkregen van de actuele stand van zaken op de school. De betrouwbaarheid is afhankelijk van hoe serieus de gebruikers de vragenlijsten invullen. Sociaalwenselijke antwoorden kunnen een negatieve invloed hebben op de betrouwbaarheid van het beeld dat naar voren komt uit de scan.

Zoals is aangegeven in de verantwoording is de scan gebaseerd op bestaande inzichten, kennisdocumenten en kaders. De validiteit wordt hiermee inhoudelijk gewaarborgd.

De resultaten worden als gemiddelden weergegeven in radargrafieken (verbeterdomein en aansturingsniveau), afgezet tegen de gewenste situatie (zie deel 2 p. [27](#) voor een praktische toelichting en visuele weergave). Deze gewenste situatie is vastgezet op 'goed' (score 4), het niveau dat zeker gewenst is, als we van goed lees- en spellingonderwijs en de begeleiding van leerlingen met lees- en spellingproblemen en dyslexie spreken. Er is dan nog ruimte om zich daarvan positief te onderscheiden door uitschieters naar 'uitstekend' (5).

De vragenlijst bestaat uit 74 vragen, die tezamen dekkend zijn voor alle facetten van de ondersteuningsaanpak. Dit (groot) aantal vragen is nodig, omdat zowel de daadwerkelijke praktijk op de werkvloer gedetailleerd wordt bevraagd als de (uitvoering) van het onderwijskundig beleid, ontwikkeling en professionalisering. Ook de gerichtheid op alle drie de aansturingsniveaus (operationeel, tactisch, strategisch) is debet aan het grote aantal vragen.

- **Startvraag:** vooraf wordt een startvraag gesteld over de aanleiding/reden voor het gebruik van de scan.
- **Gesloten vragen met antwoordcategorieën:** veruit de meeste vragen zijn gesloten vragen met vijf antwoordcategorieën (Likertschaal): (1) onvoldoende, (2) matig, (3) voldoende, (4) goed, (5) uitstekend. Wanneer u een vraag niet kunt beantwoorden - indien u hier geen zicht op heeft -, kies dan voor de optie 'Overslaan'. In de rapportage wordt, naast de resultaten per vraag, aangegeven hoe vaak bij iedere vraag voor de optie 'Overslaan' is gekozen vanwege de reden dat ze geen zicht hebben op de kennis of informatie die nodig is voor het beantwoorden van de vraag. Bij het interpreteren van de resultaten is het belangrijk om mee te wegen hoeveel personen de optie 'Overslaan' hebben gebruikt. De keuze voor 'Overslaan' wordt niet meegenomen in de berekening van de gemiddelde score per vraag, verbeterdomein of aansturingsniveau.
- **Open vragen:** de open vragen betreffen zaken als het aantal minuten dat per week expliciet aan taal wordt besteed of welke methode/methodiek er wordt ingezet. Zorg ervoor dat deze informatie voorhanden is alvorens de scan in te vullen.
- Bij de constructie van de vragenlijst (zie [Bijlage 1](#) voor de volledige vragenlijst) is bij iedere vraag aangegeven bij welk verbeterdomein de vraag hoort en welk aansturingsniveau aan zet is (zie voor meer informatie over de verbeterdomeinen en de aansturingsniveaus p. 17) van deze handleiding.

Sturen langs twee kanten

In deze paragraaf worden de sturingsmechanismen nader beschreven en onderbouwd. Het betreft de 'knoppen' waaraan gedraaid kan worden om concrete aanknopingspunten voor verbetering te genereren. De sturingsmechanismen betreffen enerzijds het 'wat en hoe' (verbeterdomeinen) en anderzijds 'door wie' (aansturingsniveaus) dit gerealiseerd moet worden. Om tot daadwerkelijke en duurzame verbetering te komen, zijn beide sturingsmechanismen – in samenhang – aan zet. Vandaar, sturen langs twee kanten:

- Verbeterdomeinen: welke inhoudelijke verbeterpunten zijn aangewezen?
- Aansturingsniveaus: waar liggen de aansturing en de verantwoordelijkheid voor de verbetering?

Bij de constructie van de vragenlijst is per vraag een koppeling gemaakt met een verbetertraject en een aansturingsniveau. In deel 1 (zie p. 7) is in grote lijnen aangegeven waarop het instrument is gebaseerd. Hieronder wordt daarvan een nadere uitwerking gegeven.

Aansturingsniveaus

Uit de literatuur én de praktijk weten we dat veranderingen/verbeteringen alleen duurzaam tot stand komen als deze gedragen worden door zowel de mensen op de werkvloer als diegenen die hen ondersteunen en faciliteren. Een logisch gevolg daarvan is dat een zelfevaluatie-instrument als dit ook door een representatieve vertegenwoordiging van de gezamenlijke verantwoordelijken uitgevoerd moet worden. De Scan Leesproblemen en Dyslexie groep 3-8 bevat vragen voor de drie aansturingsniveaus tezamen.

Overzicht aansturingsniveaus

Operationeel: Leerkrachten groep 3 tot en met 8, onderwijsassistenten

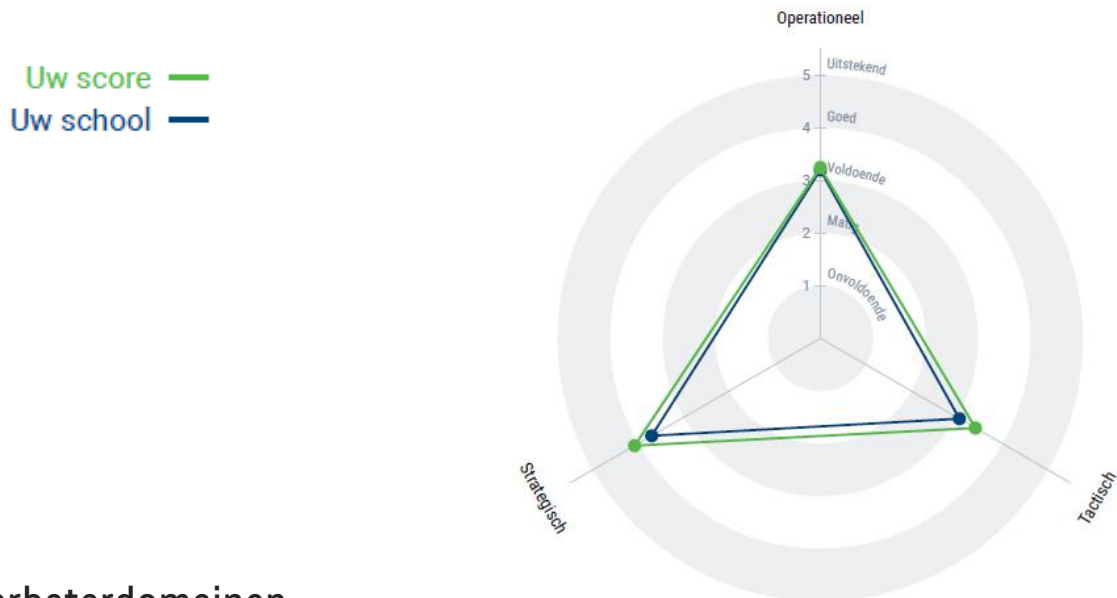
Tactisch: intern begeleiders, remedial teachers, taal-, lees- en dyslexiespecialisten (intern/extern), schoolleiding/zorgteam

Strategisch: schoolbestuur, Samenwerkingsverband Passend Onderwijs (SWV), onderwijsinspectie, gemeente (voor zover van toepassing)

De resultaten uit de scan worden weergegeven in de radargrafiek Aansturingsniveaus (zie Figuur 3). De grafiek laat zien hoe op dit moment de aansturing plaatsvindt en hoe de verantwoordelijkheden hierbij liggen. Analyse

van dit beeld van de resultaten geeft zicht op eventueel benodigde en gewenste verbeterpunten in de aansturing.

Figuur 3 Radargrafiek van de aansturingsniveaus.



Verbeterdomeinen

Om op een werkbare manier van (analyse van) de scanresultaten naar het formuleren van inhoudelijke en procesmatige verbeteringen te komen, is een achttal verbeterdomeinen te onderscheiden. Deze volgen enerzijds logisch uit de bronnen die in deel 1 bij de onderbouwing van de scan zijn genoemd en anderzijds zijn het herkenbare domeinen voor de onderwijspraktijk.

De acht verbeterdomeinen zijn (zie beschrijving in het volgende kader):

1. Onderwijs en begeleiding op Ondersteuningsniveau 1
2. Begeleiding op Ondersteuningsniveau 2
3. Intensievere begeleiding op Ondersteuningsniveau 3
4. Visie en missie
5. Onderwijskundig beleid en uitvoering
6. Ouderbetrokkenheid
7. Interprofessionele samenwerking
8. Ontwikkeling en professionalisering

Overzicht verbeterdomeinen

1. Onderwijs en begeleiding op Ondersteuningsniveau 1

Dit ondersteuningsniveau betreft het onderwijs dat voor alle leerlingen wordt verzorgd op het gebied van lezen en spellen. Het gaat hierbij om de kwaliteit van het inhoudelijk aanbod, de daaraan bestede onderwijstijd, signalering van lees- en/of spellingproblemen, de monitoring van resultaten en de manier waarop leraren het onderwijs afstemmen op de leerbehoefte van de leerlingen.

2. Begeleiding op Ondersteuningsniveau 2

Dit ondersteuningsniveau betreft het intensiveren van het aanbod en een toename van de leertijd voor leerlingen met lees- en/of spellingproblemen. Het gaat hierbij om verlengde en verdiepte instructie. Verlengde instructie wordt veelal gegeven in een groepje van drie tot vijf leerlingen en wordt gekenmerkt door intensieve instructie en meer leertijd. Met 'intensieve instructie' wordt bedoeld: herhaling, intensief oefenen, preteaching (het van tevoren activeren van de kennis die nodig is om de gezamenlijke instructie te kunnen volgen) en in het bijzonder meer interactie met de leerkracht. De resultaten van leerlingen op ondersteuningsniveau 2 worden gemonitord en op basis daarvan wordt bekeken of ondersteuning op niveau 2 nog verder nodig is of dat intensievere begeleiding op niveau 3 vereist is. Ook de specifieke begeleiding van leerlingen met dyslexie tijdens de reguliere les behoort tot dit niveau. Leerkrachten weten hoe apparaten en dyslexiehulpmiddelen werken, zodat ze hen kunnen helpen bij de toepassing daarvan. Ook andere aanpassingen of hulpmiddelen, zoals regelkaarten, behoren tot de mogelijkheden.

3. Intensievere begeleiding op Ondersteuningsniveau 3

Dit ondersteuningsniveau betreft een toename van de leertijd en de uitbreiding van het aanbod door het inzetten van *evidence informed*-methodieken die effectieve componenten bevatten en/of *evidence based*-methodieken in een (bij voorkeur) individuele setting of kleine groepjes. Psycho-educatie voor leerlingen met dyslexie is hier onderdeel van zodat leerlingen onder andere leren hoe ze hun sterke kanten kunnen benutten en leren omgaan met hun zwakkere kanten. De resultaten worden gemonitord en vastgelegd in het handelingsplan. Het handelingsplan vormt mede de basis voor een leerlingdossier waarin het vermoeden van dyslexie onderbouwd moet worden. Als blijkt dat een leerling na

een dyslexiebehandeling nog extra begeleiding op maat nodig heeft, dan blijft de school dit op ondersteuningsniveau 2 en 3 aanbieden.

4. Visie en missie

De visie en missie vormen een basis voor het onderwijskundig beleid en de uitvoering daarvan. Verschillende aspecten die ingebed zijn in een visie en missie hebben ook een uitwerking op de omgang met leerlingen met lees- en spellingproblemen of dyslexie. Denk hierbij aan de volgende voorbeeldstandpunten: 'functionele geletterdheid vinden wij belangrijk voor onze leerlingen', 'we zijn van mening dat lees- en spellingproblemen, dyslexie en laaggeletterdheid ernstige belemmeringen vormen voor de leerling in het onderwijs en de maatschappij' en 'we erkennen dat leerlingen met lees- en spellingproblemen specifieke aanpassingen of begeleiding nodig hebben om het onderwijs te kunnen volgen waar zij de capaciteiten voor hebben'. Deze aanpassingen zijn niet afhankelijk van al dan niet verstrekte verklaringen; de leerling is de maat.

5. Onderwijskundig beleid en uitvoering

Het onderwijskundig beleid en de uitvoering daarvan zijn de vertaling van de visie en missie naar de praktijk en vormen de basis voor verschillende aspecten van de onderwijspraktijk. Hierbij valt te denken aan de ondersteuning van leraren door een ib'er of specialisten, het voorzien in een structureel en meerjarig budget, het aanbieden van een doorgaande lijn, een warme overdracht en de monitoring en evaluatie van het lees- en spellingonderwijs (pdca) op basis van datasturing. Onderwijskundig beleid overstijgt de school; hierin is ook een rol voor schoolbesturen, Samenwerkingsverbanden Passend Onderwijs en gemeenten weggelegd.

6. Leerling- en ouderbetrokkenheid

Bij het onderwijs aan en de ondersteuning van de leerling staat de leerling centraal. Ouders/verzorgers vormen daarbij een belangrijke educatieve partner. Zij worden in begrijpelijke taal geïnformeerd over het taal- en leesonderwijs en de extra ondersteuning die de school biedt. Indien er reden is voor intensivering van de zorg, betreft de school hen in een vroegtijdig stadium bij de begeleiding van de leerling en wordt bekeken hoe school en ouders/verzorgers gezamenlijk kunnen optrekken. Hierbij wordt rekening gehouden met verschillen in de

ondersteuningsmogelijkheden, sociale achtergrond en waarden en normen van ouders/verzorgers. Daarnaast worden leerlingen met dyslexie en hun ouders/verzorgers betrokken bij de inzet van dyslexiehulpmiddelen en andere aanpassingen.

7. Interprofessionele samenwerking

Binnen en buiten de school werken professionals van verschillende disciplines (liefst zo vroegtijdig mogelijk) samen om leerlingen optimaal te ondersteunen en te begeleiden. In ieder geval vindt er op de school samenwerking met de zorg (ondersteuningsniveau 4) plaats als leerlingen in aanmerking komen voor een diagnostisch onderzoek naar dyslexie, of als zij nog in behandeling zijn.

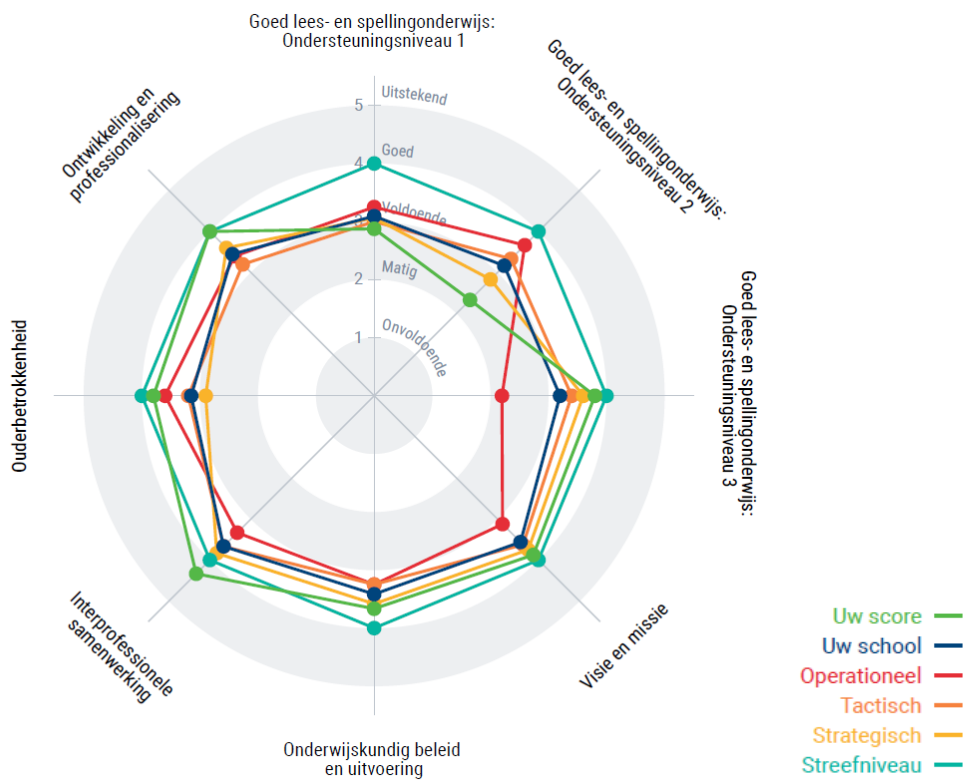
Daarnaast kunnen zorgspecialisten ook adviezen geven over hoe begeleiding op ondersteuningsniveau 2 en 3 effectief gegeven kan worden. Gegevens die nodig zijn voor het diagnostisch onderzoek, een optimale behandeling buiten de school en een optimale begeleiding binnen de school worden met elkaar uitgewisseld.

8. Ontwikkeling en professionalisering

Op school is sprake van een specifieke en doorlopende ontwikkeling en professionalisering gericht op de verbetering van de dagelijkse praktijk. De begeleiding van en het beleid omtrent de ondersteuning van leerlingen met lees- en/of spellingproblemen en dyslexie maken daar deel van uit. Er zijn mogelijkheden voor intervisie en intercollegiale consultatie. Ook op het niveau van het schoolbestuur en het Samenwerkingsverband Passend Onderwijs wordt kennisdeling gefaciliteerd en gestimuleerd om te waarborgen dat binnen het team voldoende capaciteit en expertise zijn voor het aanbieden en zo nodig optimaliseren van de begeleiding van leerlingen met lees- en/of spellingproblemen of dyslexie.

Analyse van de resultaten (op basis van de radargrafiek verbeterdomeinen, zie het voorbeeld in Figuur 4) laat zien hoe de verschillende domeinen op dit moment vorm krijgen en of voor een of meerdere domeinen verbeteringen aangewezen zijn. Hierop kan – bij voorkeur in samenhang met elkaar – gestuurd worden om de verbeteringen daadwerkelijk te realiseren.

Figuur 4 Radargrafiek van de verbeterdomeinen.



Deel 2: Aan de slag met de scan

Voordat het schoolteam en andere betrokkenen aan de slag gaat met de scan is het goed om met elkaar een aantal zaken af te stemmen en af te wegen. In dit hoofdstuk wordt hierop en op de (praktische) voorbereidingen ingegaan.

Door de scan breed uit te zetten binnen de school en de betrokken partners, wordt een totaalbeeld verkregen van de huidige situatie van de ondersteuningsaanpak van de school met betrekking tot lezen en spellen en de wijze waarop de school daarin ondersteund wordt door strategische partners. Daarnaast kan vanuit het Samenwerkingsverband Passend Onderwijs (SWV) of schoolbestuur het initiatief worden genomen om de scan in te vullen. De uitkomsten bieden aanknopingspunten voor gesprekken, maken ontwikkelpunten zichtbaar en helpen om doelen voor een verbetertraject te formuleren en te evalueren. De scan is daarbij een middel en geen doel.

Het is belangrijk om vóórdát de vragenlijst wordt ingevuld met elkaar in gesprek te gaan en duidelijke afspraken te maken over wat de verschillende partijen met de uitkomsten beogen.

Als er vooraf transparant en duidelijk over de scan en het nut ervan wordt gecommuniceerd, neemt de bereidheid om eraan deel te nemen toe. Bespreek waarvoor en op welke wijze de school, schoolbestuur en/of SWV de uitkomsten wil gebruiken. Bepaal op basis van al deze afwegingen welke personen de scan gaan invullen. Het verdient aanbeveling om in dit stadium ook aandacht te hebben voor de randvoorwaarden (tijd en facilitering) voor het voorbereiden, invullen en bespreken van de scan. Het invullen van de vragenlijst zonder een plan over wat er verder mee gebeurt, is niet zinvol en is zonde van de tijd.

Als er een duidelijke verbetervraag ligt op het gebied van de ondersteuningsaanpak, kan de scan daar doelgericht voor worden ingezet. Het kan ook andersom: de scan wordt ingezet om na te gaan of binnen de school een noodzaak bestaat om een verbetering te initiëren, bij wie die noodzaak ligt en voor welke domeinen en/of aansturningsniveaus verbetering aangewezen is.

Voorbereidingen voor het uitvoeren van de scan

Als de scan een passend middel lijkt te zijn voor het te bereiken (verbeter)doel, volg dan de volgende stappen:

- Wijs een scancoördinator aan die de communicatie en organisatie op zich neemt.
- De scancoördinator:
 - vraagt de scan aan via instrumenten.expertisecentrumnederlands.nl;
 - neemt de vragenlijst van tevoren door en gaat na of het nodig is om in de scan gebruikte termen en begrippen van tevoren te verduidelijken;
 - neemt de handleiding door (het huidige document, in ieder geval deel 2 en 3) en noteert wat voor de deelnemers van belang is;
 - doet voorwerk in de zin dat noodzakelijke informatie (bijvoorbeeld aantal minuten besteed aan taalonderwijs, gehanteerde lesmethodes) voorhanden is. Dit kan ook tijdens het invullen aangezien het invullen van de online vragenlijst tussentijds gestopt kan worden om het op een later moment weer te hervatten;
 - neemt de [technische handleiding](#) door en noteert wat voor de deelnemers van belang is;
 - overlegt met de aangewezen personen hoe (gezamenlijk of individueel, zie p. [26](#)) en wanneer de vragenlijst wordt ingevuld en wat daarbij van (van de vorige punten) van belang is;
 - stuurt iedere deelnemer een berichtje een dag voordat het invullen plaatsvindt;
 - legt in onderling overleg vast wanneer de eerste resultaten (aan de hand van de rapportage) worden besproken en er plannen voor vervolg worden gemaakt.

Invullen van de vragenlijst

De vragenlijst

De vragenlijst (zie [Bijlage 1](#) voor de volledige vragenlijst) bestaat uit enkele open vragen en meerkeuzevragen waar (1) onvoldoende, (2) matig, (3) voldoende, (4) goed, (5) uitstekend op geantwoord kan worden. In Tabel 1 worden voorbeelden van de vragen weergegeven. Wanneer u een vraag niet kunt beantwoorden - indien u hier geen zicht op heeft -, kies dan voor de optie 'Overslaan'. Bij het interpreteren van de resultaten is het belangrijk om mee te wegen hoeveel van de personen die

de vraag hebben ingevuld, hebben aangegeven er geen zicht op te hebben. De keuze voor 'Overslaan' wordt namelijk niet meegenomen in de berekening van het gemiddelde. Er wordt wel in de rapportage vermeld hoe vaak en bij welke stellingen deze optie is gekozen.

Tabel 1. Voorbeeldvragen Scan Leesproblemen en Dyslexie groep 3-8.

Type vraag	Vraag	Niveau van aansturing	Verbeterdomein
Likert	Wij besteden in iedere groep minimaal 1 uur per week aan voorlezen, leesvormen en gevarieerde activiteiten rond boeken.	Operationeel	Onderwijs en begeleiding op Ondersteuningsniveau 1
Likert	De zeer zwakke lezers en spellers worden minimaal 1 uur (3 x 20 minuten) per week zeer intensief (in een klein groepje of individueel) begeleid op niveau 3 en dit komt bovenop ondersteuningsniveau 1 en 2 (gestapelde zorg).	Operationeel	Intensievere begeleiding op Ondersteuningsniveau 3
Likert	De intensieve begeleiding op ondersteuningsniveau 3 wordt vastgelegd in een handelingsplan samen met de resultaten op hoofd- en tussenmeting, en eventuele aanpassingen in de begeleiding.	Tactisch	Interprofessionele samenwerking
Gesloten vraag Ja/Nee	Het percentage leerlingen met een dyslexieverklaring op onze school is toegenomen in de afgelopen schooljaren.	Tactisch	Onderwijskundig beleid & uitvoering
Likert	Ons schoolbestuur maakt structureel/expliciet en meerjarig middelen vrij voor	Strategisch	Onderwijskundig beleid & uitvoering

	de aanpak van lees- en spellingproblemen en dyslexie.		
Likert	De mogelijkheden voor de inzet van dyslexiehulpmiddelen en andere maatregelen ter compensatie worden besproken en geëvalueerd met leerlingen en ouders.	Operationeel	Leerling- en ouderbetrokkenheid

Sommige vragen passen inhoudelijk bij meerdere verbeterdomeinen. De vragen zijn geschaard onder het verbeterdomein dat het meest van toepassing is op de vraag.

Wie vullen de vragenlijst in?

De scan levert de beste resultaten op als deze wordt ingevuld door een representatieve groep (minimaal 6 personen) die tezamen de praktijk én het beleid vertegenwoordigt of daar zicht op hebben.

Het invullen van de scan kan op de volgende manieren gebeuren:

1. **De leden van de groep vullen de scan gezamenlijk in:** een persoon neemt de regie (scancoördinator). Hij/zij bereidt de afname van de vragenlijst van tevoren voor met de daartoe aangewezen personen. Op het gezamenlijk afgesproken moment is de groep fysiek of online aanwezig om de scan in te vullen, waarbij één persoon de antwoorden invoert in het systeem. De rapportage bestaat uit één gezamenlijke rapportage die de scancoördinator ontvangt in zijn mailbox.
2. **De leden van de groep vullen de scan afzonderlijk in:** een persoon neemt de regie (scancoördinator). Hij/zij bereidt de afname van de vragenlijst van tevoren voor met de daartoe aangewezen personen. Iedere persoon vult de scan afzonderlijk in. Ieder van hen ontvangt een rapportage waarin de resultaten van de groep en de individuele resultaten worden weergegeven.

Als demo-optie om de scan te testen, kan deze ook door één persoon ingevuld worden. In alle andere gevallen wordt aangeraden om de scan met minimaal 6 personen in te vullen.

Tijdinvestering voor het invullen van de scan

De scan bestaat uit 74 vragen en is individueel in te vullen in 45-60 minuten. Bij gezamenlijke invulling is enige discussie – tijdens het invullen – onvermijdelijk, en soms zelfs wenselijk. De keuze voor de invulwijze is afhankelijk van het doel van het gebruik van de scan. De invultijd hangt hier dus sterk mee samen. Het is aan te bevelen om voor het gezamenlijk invullen van de scan een dagdeel uit te trekken, omdat afstemming en discussie de kwaliteit van de antwoorden substantieel verhogen.

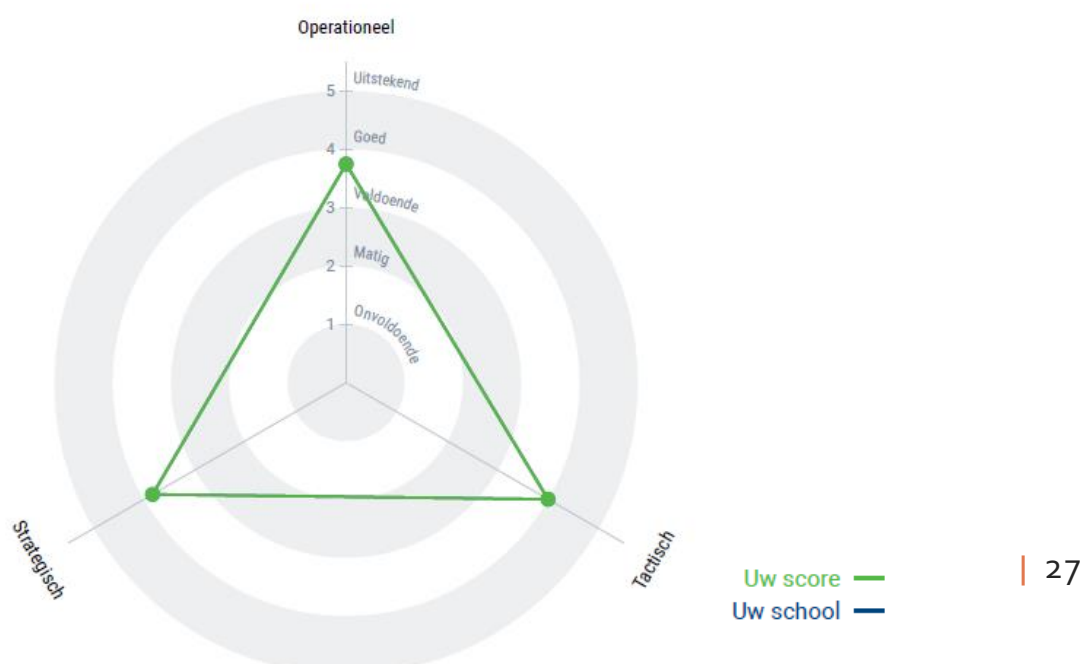
Rapportage van de resultaten

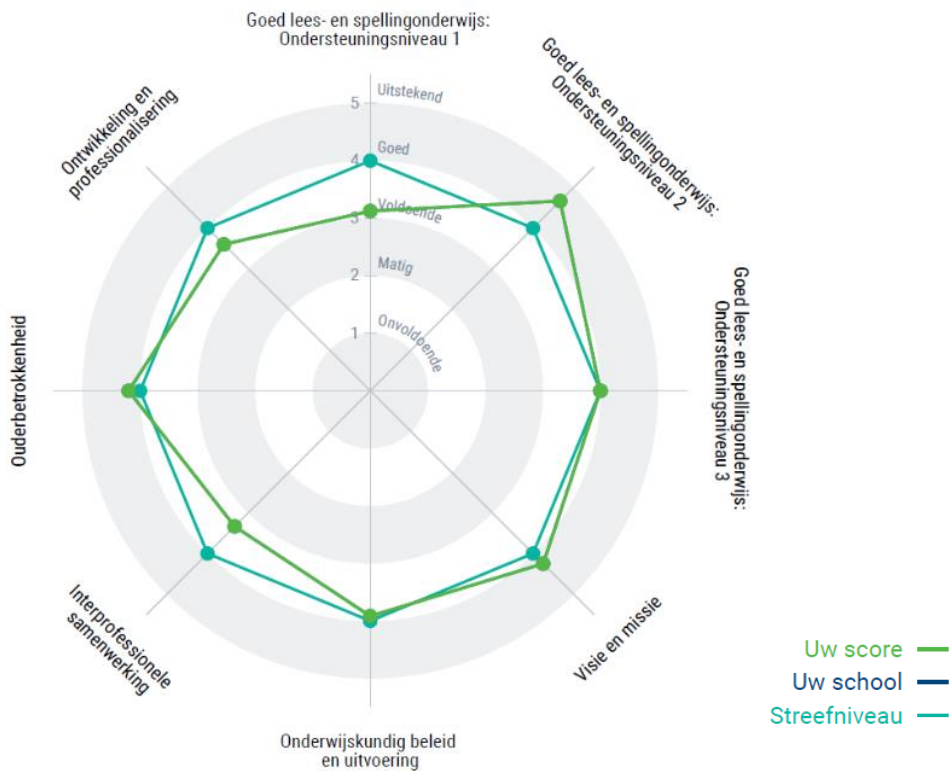
De resultaten worden als gemiddelden weergegeven in radargrafieken (verbeterdomein en aansturingsniveau), afgezet tegen de gewenste situatie. Ook wordt per vraag de score aangeven.

De manier waarop de scan is ingevuld bepaalt hoe de rapportage wordt gegenereerd:

1. Gezamenlijke invulling van de scan (door één persoon ingevoerd):
Het gezamenlijke resultaat van de ingevulde vragenlijst wordt weergegeven in de radargrafieken en in een weergave van de resultaten per vraag. Deze rapportage wordt per mail verstuurd naar de persoon die de antwoorden van de vragenlijst heeft ingevuld.

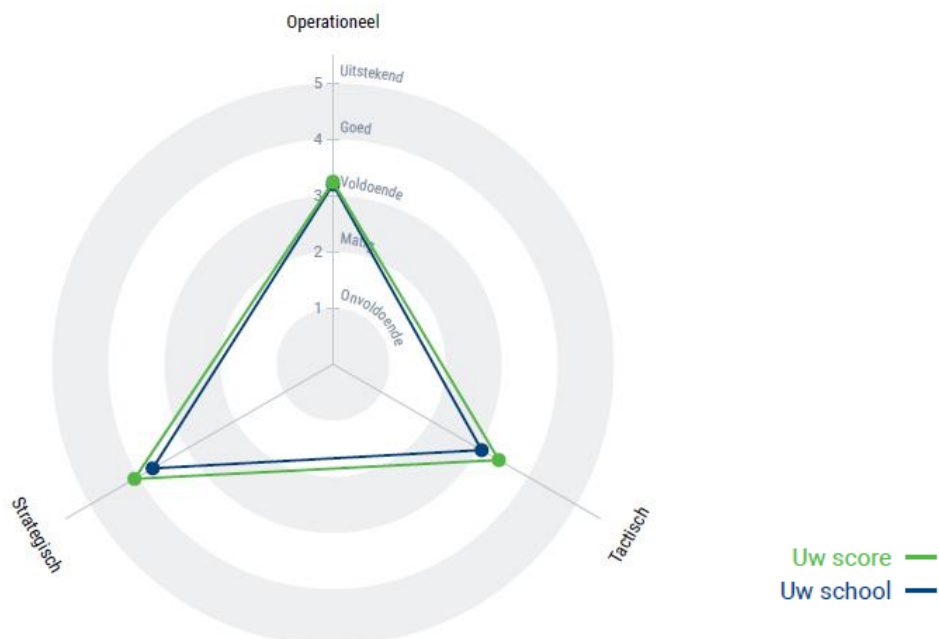
Figuur 5 Radargrafieken wanneer de scan door één persoon is ingevuld.

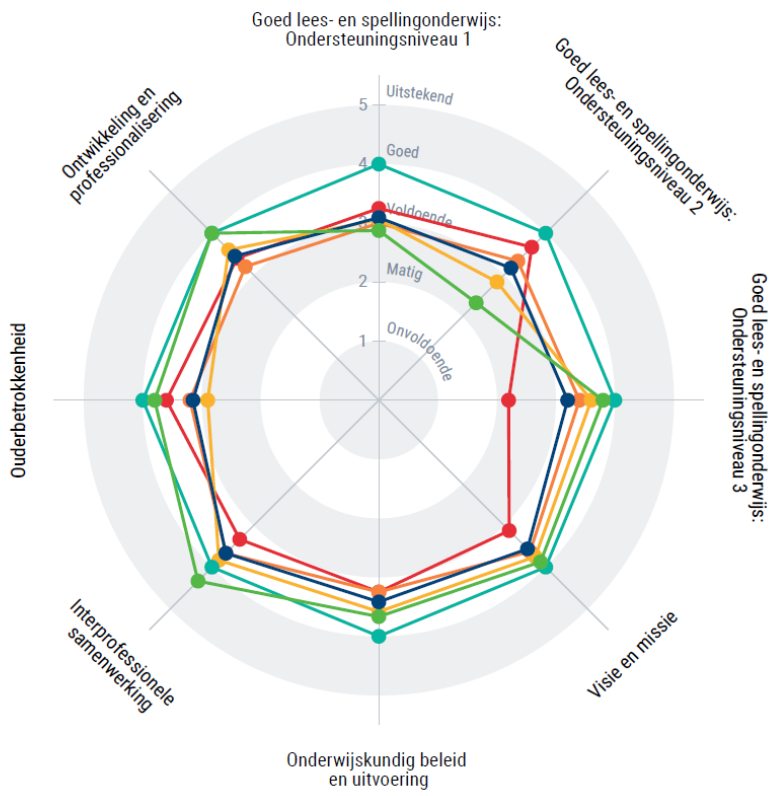




- Afzonderlijke invulling door de individuele leden van de groep:
Nadat alle deelnemers de vragenlijst hebben ingevuld, worden de individuele resultaten en de gemiddelden weergegeven in de radargrafieken. Ook is er een rapportage per vraag. Iedere invuller ontvangt een rapportage in zijn mailbox met zijn eigen individuele resultaten en de groepsresultaten.

Figuur 6 Radargrafieken wanneer de scan door meerdere personen is ingevuld.





Deel 3: Route van scan naar verbetertraject

In dit hoofdstuk wordt een aantal aanzetten gegeven voor de te volgen route naar een verbetertraject.

Bespreken van de resultaten

Vooraf: Het is raadzaam dat de **scancoördinator**² de resultaten zoals weergegeven in de radargrafieken print of digitaal verspreidt, voor zover de deelnemers deze al niet zelf hebben ontvangen.

Het gesprek dat met alle respondenten wordt gevoerd naar aanleiding van de resultaten van de vragenlijst heeft tot doel:

- zicht te bieden op de betekenis van de data;
- een inschatting te maken van de wensen en kansen voor verandering van praktijk en/of beleid;
- indien er kansen zijn voor een verbetertraject na te gaan wat er nodig is om zo'n traject vorm te geven.

Op de volgende pagina wordt een suggestie gegeven voor een gesprekskader om de resultaten eerst algemeen en daarna meer specifiek te bespreken. Per onderdeel is dit zelf aan te vullen of te wijzigen.

² Indien de scancoördinator de rapportages van de verschillende teamleden zelf wil vergelijken, dan kunnen de teamleden (of scholen indien het initiatief komt vanuit een samenwerkingsverband of schoolbestuur) hun naam vermelden bij het invullen zodat duidelijk is welke rapportage bij welk teamlid hoort. Indien afgesproken is om het anoniem in te vullen, hoeft geen naam te worden ingevuld.

Gesprekskader voor het bespreken van de resultaten

Open vragen vooraf

Bied voorafgaand aan het gesprek de mogelijkheid om algemene aspecten te bespreken en meningen te ventileren.

Algemene vragen

- Wat valt op als we naar de uitslag kijken? Is de uitslag herkenbaar, wat wel, wat niet?
- Wat gaat in het algemeen goed volgens de scan? Hoe komt het dat we hier goed in zijn?
- Wat kan beter volgens de scan? Hoe komt het dat we daar minder goed in zijn?
- Liggen de standpunten van de deelnemers ver uit elkaar? Wat is daarvan de reden?

Vragen voor de bespreking van het verbeterdomein-diagram

Per domein is zichtbaar hoe daarop gescoord is en in hoeverre de score zich verhoudt tot het streefniveau. Bespreekvragen voor de domeinen zouden kunnen zijn:

- Hoe scoren we op de verschillende ondersteuningsniveaus? Zijn daar opvallende zaken te zien bij een of meerdere niveaus? Hoe zit het met de inzet van methodieken/ict-hulpmiddelen en het realiseren van een doorgaande lijn?
- Wat zegt de uitslag over onze visie op onderwijs en begeleiding bij lees- en spellingvaardigheid?
- Biedt het onderwijskundig beleid voldoende ondersteuning en voorwaarden voor het inhoudelijk en organisatorisch vormgeven van de ondersteuningsaanpak? Worden onderwijsresultaten gebruikt voor monitoring en evaluatie van het ondersteuningsaanbod?
- Is er voldoende oog voor ouderbetrokkenheid en interprofessionele samenwerking?

- Zijn er mogelijkheden voor ontwikkeling en professionalisering (intern en bovenschools) en wordt daarbij rekening gehouden met draagkracht en verandercapaciteit van iedereen?

Vragen voor de bespreking van het aansturingsniveau-diagram

Per niveau is zichtbaar hoe daarop gescoord is en in hoeverre de score zich verhoudt tot het streefniveau. Bespreekvragen voor de niveaus zouden kunnen zijn:

- Zijn de leerkrachten, onderwijsassistenten en 'extra handen' voldoende in staat (expertise, tijd, organisatievermogen) om het lees- en spellingonderwijs gedifferentieerd aan te bieden? Worden de ouders (op tijd) betrokken?
- Zijn de ib'ers, rt'ers, taal- en leesspecialisten (intern/extern) in staat om leerkrachten adequaat te ondersteunen? Hoe neemt de schoolleider in samenwerking met het zorgteam zijn of haar verantwoordelijkheid met betrekking tot het onderwijskundig beleid? In hoeverre zijn rollen en taken duidelijk en op passende wijze verdeeld?
- Dragen de strategische partijen (schoolbestuur/samenwerkingsverband en gemeente) hun visie over goed lees- en spellingonderwijs voldoende uit naar diegenen die deze visie in praktijk moeten brengen? Zorgen de strategische partijen op basis van het eigen beleid voor de ondersteuning bij en facilitering van het lees- en spellingonderwijs en de begeleiding van leerlingen met lees- en spellingproblemen en dyslexie? Zorgen de strategische partners voor (bovenschoolse) deskundigheidsbevordering en collegiale uitwisseling?

Bespreking van de afzonderlijke vragen

Van alle vragen is afzonderlijk te zien hoe erop gescoord is. Eventuele 'uitschieters' op specifieke vragen zijn hierbij duidelijk zichtbaar. Hoe vaak voor 'Overslaan' is gekozen geeft bovendien inzicht in hoeveel mensen geen zicht hebben op bepaalde aspecten en of het nodig (dan wel wenselijk) is om de onderlinge kennis te verhogen/uit te wisselen.

Nadat de betrokkenen de uitslag van de scan hebben besproken, dient er een plan gemaakt te worden om de anderen (hele schoolteam, strategische partijen) te betrekken en te informeren over de uitkomsten van de scan en de verdere uitwerking hiervan binnen de organisatie.

Initiëren van een verbetertraject

Op basis van de bespreking van de resultaten en het delen van de resultaten met alle andere partijen (en de verslaglegging daarvan) kan verder nagedacht worden over of, en zo ja hoe verbeteringen kunnen worden ingezet.

Verbeterwerkgroep instellen

Het verdient aanbeveling om voor het voorbereiden en verder uitwerken van eventuele plannen voor verbeteringen een 'verbeterwerkgroep' samen te stellen, waar ook het management deel van uitmaakt. Bij de taakstelling van deze groep is na te gaan of de 'globale' veranderideeën ook daadwerkelijk een verbetering zijn en waarom. De groep kan vervolgens nagaan welke verbetervraag er ligt en kan kijken wie betrokken moeten worden bij de uitwerking. Van begin af aan dienen de randvoorwaarden voor deze groep helder te zijn: wie heeft de regie, hoe worden de leden van de groep gefaciliteerd, hoeveel tijd (uren) is er voor de (voorbereidende) taken en wat is het (voorlopige) tijdspad?

Er zijn veel manieren om op de hiervoor beschreven niveaus en domeinen verbeteringen te initiëren. Wil een verbetering daadwerkelijk slagen, dus routine worden in praktijk én beleid, dan zal daarvoor draagvlak en inzet moeten zijn door alle partijen. Ook de manier waarop het verbetertraject wordt ingericht, is daarbij van belang. Daarvoor kan de verbeterwerkgroep zichzelf een aantal vragen stellen. We geven hier mogelijke richtvragen:

- Wat willen we verbeteren en wat hebben we hiervoor nodig?
- Wie gaan we hierbij betrekken?
- Welke prioriteiten stellen we?
- Op welke termijn willen we dit realiseren?
- Hoe gaan we het monitoren?
- Wat is de rol van de schoolleiding?
- Welke knelpunten lossen we daarmee op?

SWOT-analyse

Er kan voor gekozen worden om een SWOT-analyse uit te voeren: *strengths*, *weaknesses*, *opportunities*, *threats*. Sterke en zwakke punten, kansen en bedreigingen van de ondersteuningsaanpak worden in kaart gebracht. De SWOT-

analyse is een bruikbaar middel om per domein de huidige situatie te beoordelen en op basis daarvan te bepalen wat er moet gebeuren op korte en lange termijn.

- Bij 'Sterke punten' worden de elementen benoemd die goed gaan;
- Bij 'Zwakke punten' worden de tekortkomingen benoemd;
- Bij 'Kansen' worden de elementen benoemd die versterken;
- Bij 'Bedreigingen' worden de risico's benoemd.

Op basis hiervan kunnen de verbetervragen nader gearticuleerd worden en kunnen de contouren van een (meerjarig) verbetertraject worden aangegeven.

Verbeterplan

De resultaten van de scan, de bespreking daarvan en andere reflecties vormen het uitgangspunt voor het opstellen van de contouren voor een (meer)jarig verbeterplan. Met het schetsen van de contouren voor de inrichting van zo'n verbetertraject rondt de verbeterwerkgroep haar werkzaamheden af.

Voor het eigenlijke verbetertraject met SMART-doelen, concrete acties, in te zetten tools/methodieken, raadpleging van deskundigen en een realistische meerjarige tijdsplanning dient een definitieve werkgroep te worden ingesteld. Deze werkgroep moet voldoende gefaciliteerd te worden zodat zij de uitvoering van het (meer)jarig verbetertraject samen met alle partijen kunnen vormgeven.

Welke ondersteuning kunnen we bieden vanuit Dyslexie Centraal?

Het Expertisecentrum Nederlands kan adviseren, bemiddelen en - op afstand - ondersteunen bij het vormgeven van verbetertrajecten. Daarnaast worden in de rapportage van de scan suggesties voor bronnen gegeven die gebruikt kunnen worden. Ook kan gebruik worden gemaakt van de informatie en materialen op www.dyslexiecentraal.nl.

Literatuurlijst

- Gijssel, M., Scheltinga, F., Druenen, M. van & Verhoeven, L. (2011a). *Protocol leesproblemen en dyslexie voor groep 3*. Expertisecentrum Nederlands.
- Gijssel, M., Scheltinga, F., Druenen, M. van & Verhoeven, L. (2011b). *Protocol leesproblemen en dyslexie voor groep 4*. Expertisecentrum Nederlands.
- Inspectie van het Onderwijs (2019). Themaonderzoek: Dyslexieverklaringen. Verschillen tussen scholen nader bekeken. Inspectie van het Onderwijs.
- Kleijnen, R. & Krikhaar, E. (2019a). *Visie op verbetertrajecten*. Interne publicatie in kader van het Stimuleringsprogramma Aanpak Dyslexie.
- Kleijnen R. & Krikhaar, E. (2019b e.v.): *Plan van Aanpak en bijbehorend conceptueel kader van het Stimuleringsprogramma*.
- Scheltinga, F. & Elderenbosch, M. (2020). Overzichtsstudie naar de effectiviteit van preventie en interventie in het basisonderwijs. NKD en Dyslexie Centraal.
- Scheltinga, F., Gijssel, M., Druenen, M. van & Verhoeven, L. (2011). *Protocol leesproblemen en dyslexie voor groep 5-8*. Expertisecentrum Nederlands.