

Handleiding Scan Preventieve Aanpak Lezen en Spellen

April 2020



EXPERTISECENTRUM
NEDERLANDS

Dyslexie
Centraal

Samenstelling van de werkgroep:

Christel Dood
Evelien Krikhaar
Ria Kleijnen

Ontwikkeling digitale scan- en monitorsysteem:
Adecon

Wij willen de volgende personen heel hartelijk danken voor hun bijdrage aan dit instrument:

Maud van Druenen
Marian Bruggink
Marzenka Rolak

Deze handleiding hoort bij de Scan Preventieve Aanpak Lezen en Spell en geeft uitleg over de achtergrond, de opzet en de uitvoering van de scan. Verder wordt ingegaan op de wijze waarop op basis van de uitkomsten van de scan een verbetertraject kan worden ingezet.

© 2020

Colofon

Dit instrument is ontwikkeld in het kader van Stimuleringsprogramma Aanpak Dyslexie.

Inleiding

De Scan Preventieve Aanpak Lezen en Spellen is ontwikkeld in het kader van het landelijke Stimuleringsprogramma Aanpak Dyslexie en is toegankelijk via het digitale platform [Dyslexie Centraal](#).

Het Stimuleringsprogramma Aanpak Dyslexie heeft tot doel het bijdragen aan de verbetering van de kwaliteit van het lees- en spellingonderwijs en daarmee aan het terugdringen van onterechte doorverwijzing naar dyslexiezorg. Dit landelijke programma is opgezet op initiatief van het Ministerie van Onderwijs en richt zich op zowel het primair onderwijs als het voortgezet onderwijs.

Het stimuleren en faciliteren van verbeteracties in po en vo vormt een van de tien actiepunten van het programma. Het Stimuleringsprogramma stelt zich tot taak om samen met de scholen/schoolbesturen/Samenwerkingsbanden Passend Onderwijs (SWV)/gemeenten na te gaan wat zij nodig hebben om verbeteringen te realiseren. Dit kunnen verbeteringen van het lees- en spellingonderwijs in de dagelijkse praktijk betreffen, het duurzaam implementeren en consolideren van de preventieve en integrale aanpak evenals het verbeteren van de strategische aanpak van SWV en gemeenten.

Verbeteren en veranderen van dagelijkse routines gaat niet vanzelf. Effectieve methodieken, protocollen en handreikingen alleen zijn niet voldoende. Naast een proces van bewustwording vragen daadwerkelijke verbeterlagen om een systematische en stapsgewijze aanpak (Kleijnen & Krikhaar, 2019a). Vanuit de bewustwording dat er iets moet veranderen/verbeteren, kan een instrument als de Scan Preventieve Aanpak Lezen en Spellen worden ingezet. Deze scan heeft de functie van een 'stand van zaken onderzoek' van waaruit de doelen voor een verbetertraject – in gezamenlijkheid – kunnen worden geformuleerd en vervolgens cyclisch uitgevoerd.

Leeswijzer

In deel 1 wordt ingegaan op de achtergrond van het instrument, de inhoudelijke verantwoording en de meetpretentie. In deel 2, 3 en 4 worden de verschillende onderdelen van het (online) zelfevaluatie-instrument beschreven:

- Deel 2: informatie over de digitale vragenlijst waarmee de eigen situatie in kaart kan worden gebracht, zoals de samenstelling van de vragenlijst en praktische aanwijzingen voor het invullen ervan. In [bijlage 1](#) vindt u een volledig overzicht van de vragen.
- Deel 3: informatie over de sturingsmechanismen waar deze scan gebruik van maakt, namelijk verbeterdomeinen en aansturingsniveaus. Deze worden hier inhoudelijk beschreven.
- Deel 4: beschrijving van de route van scan naar verbetertraject met suggesties om aan de slag te gaan met de resultaten van de digitale vragenlijst, waaronder een gespreksleidraad.

Inhoud

Inleiding	3
Deel 1: Achtergrond en verantwoording	6
Preventieve aanpak	6
Het instrument: Scan Preventieve Aanpak Lezen en Spellen	7
Positionering en achtergrond van de scan	7
Wat biedt de scan?	10
Wat 'meet' de scan?	12
Deel 2: Praktisch gebruik van de scan	14
Vorbereidingen voor het uitvoeren van de scan	14
Uitvoeren van de scan	15
Invullen van de vragenlijst	15
De vragenlijst	15
Wie vullen de vragenlijst in?	17
Tijdinvestering voor het invullen van de scan	18
Rapportage van de resultaten	18
Deel 3: Sturen langs twee kanten	20
Aansturingsniveaus	20
Overzicht aansturingsniveaus	21
Verbeterdomeinen	21
Overzicht verbeterdomeinen	22
Deel 4: Route van scan naar verbetertraject	25
Bespreken van de resultaten	25
Gesprekskader voor het bespreken van de resultaten	26
Initiëren van een verbetertraject	27
Verbeterwerkgroep instellen	28
SWOT-analyse	28
Verbeterplan	29
Welke ondersteuning kunnen we bieden vanuit Dyslexie Centraal?	29
Literatuurlijst	30

Deel 1: Achtergrond en verantwoording

Preventieve aanpak

De taalontwikkeling verloopt bij elk kind anders. Zeker bij jonge kinderen zijn er grote verschillen te ontdekken. Het is belangrijk dat daar in de kleuterklassen al aandacht voor is. De school kan én moet ervoor zorgen dat kinderen goed (voorbereidend) leesonderwijs krijgen, waarbij expliciet aandacht besteed wordt aan preventie van leesproblemen, laaggeletterdheid en dyslexie. Aan wetenschappelijke en praktijkkennis over het belang van preventie en de wijze waarop preventie kan worden vormgegeven, ontbreekt het niet.¹

Preventief werken in de vorm van (voorbereidend) lees- en spellingonderwijs in groep 1 en 2 heeft als doel om lees- en spellingproblemen en het risico op laaggeletterdheid en dyslexie te voorkómen. Vroeg signaleren is daarvan een belangrijk onderdeel. Door vroeg te signaleren worden stagnaties in de ontwikkeling tijdig in beeld gebracht en wordt voorkomen dat leerlingen (te) lang met problemen rondlopen en daardoor met een taalachterstand beginnen aan groep 3. Wanneer stagnaties in de ontwikkeling worden gesignaleerd kan naast het reguliere voorbereid onderwijsaanbod (ondersteuningsniveau 1) ondersteuning worden aangeboden op ondersteuningsniveau 2 en indien nodig op ondersteuningsniveau 2 (zie deel 3, p. [22](#) Overzicht verbeterdomeinen van deze handleiding voor een inhoudelijke toelichting van de ondersteuningsniveaus). Dus: niet afwachten, maar aanpakken als het nodig is! Dit vormt een goede voorbereiding op het formele leesonderwijs in groep 3 én voorkomt onnodige sociaal-emotionele problemen.

Vroegtijdig scherp zicht krijgen op risicofactoren en daar adequaat op inspelen wordt ook door de Onderwijsinspectie (Themaonderzoek Dyslexie, 2019²) gezien als een belangrijk aandachtspunt in de kwaliteitsverbetering van scholen. Het Stimuleringsprogramma Aanpak Dyslexie³ ziet de kwaliteitsverbetering en de

¹ [Protocol Preventie van Leesproblemen groep 1 en 2 \(van Druenen, Scheltinga, Wentink & Verhoeven, 2017\)](#)

² [Themaonderzoek: Dyslexieverklaringen. Verschillen tussen scholen nader bekeken \(Inspectie van het Onderwijs, 2019\)](#)

³ Inhoudelijke kaders en implementatiekaders van het [Stimuleringsprogramma Aanpak Dyslexie](#).

implementatie van de preventieve aanpak als een belangrijk actiepoint. Een zelfevaluatie-instrument Scan Preventieve Aanpak Lezen en Spellen maakt daar deel van uit.

Het instrument: Scan Preventieve Aanpak Lezen en Spellen

De Scan Preventieve Aanpak Lezen en Spellen is een (online) zelfevaluatie-instrument dat als startpunt kan dienen voor duurzame verbeterlagen in de preventieve aanpak in groep 1 en 2 als voorbereiding op het formele lees- en spellingonderwijs in groep 3.

Positionering en achtergrond van de scan

In totaal zijn er in het kader van het Stimuleringsprogramma Aanpak Dyslexie drie zelfevaluatiescans ontwikkeld met als doel het faciliteren en inzetten van een verbetertraject:

1. Scan Preventieve Aanpak Lezen en Spellen (deze scan);
2. Dyslexiescan Primair Onderwijs (in ontwikkeling);
3. Dyslexiescan Voortgezet Onderwijs

Deze scans vervangen de Quicksan Dyslexie en de Dyslexiemonitor die in het kader van het Masterplan Dyslexie zijn ontwikkeld. Deze instrumenten zijn nog beschikbaar tot eind augustus 2020. Deze instrumenten voorzagen in vragenlijsten voor verschillende doelgroepen met het accent op het operationeel en tactisch niveau. Deze instrumenten hebben hun dienst in de praktijk bewezen, maar waren na ruim 15 jaar aan herziening toe. Er zijn nieuwe protocollen, materialen en (ict-)hulpmiddelen verschenen en *Weer Samen Naar School* heeft plaats gemaakt voor *Passend Onderwijs*.

Een specifiek instrument om de preventieve aanpak (groep 1 en 2) in kaart te brengen en te analyseren was tot nu toe nog niet voorhanden. Daarom heeft het Stimuleringsprogramma voor deze belangrijke fase in het (voorbereidend) lees- en spellingonderwijs een aparte scan ontwikkeld.

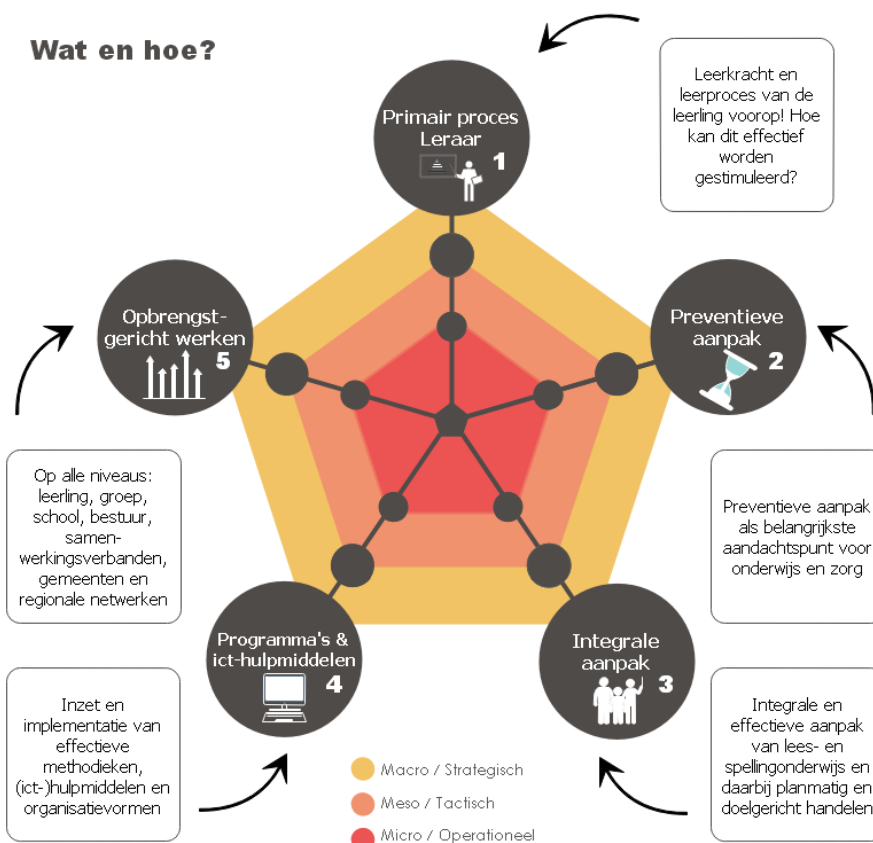
Nieuw is ook dat dit instrument niet alleen voorziet in een meerwaarde voor leerkrachten en begeleiders/leesspecialisten in de scholen, maar tevens focust op de leidinggevenden en strategische (keten)partners (schoolbestuur, SWV, gemeente) die - in onderlinge afstemming en samenwerking - werk willen maken

van een vroegtijdige signalering en aanpak om latere lees- en spellingproblemen, laaggeletterdheid en dyslexie te voorkomen.

In de Scan Preventieve Aanpak Lezen en Spellen zijn recente ontwikkelingen en inzichten verwerkt op het gebied van duurzame en integrale preventieve aanpak. Een belangrijke onderlegger vormt het [Protocol Preventie van Leesproblemen groep 1 en 2 \(2017\)](#), aangevuld met literatuur en achtergrondinformatie over Rijk taalaanbod voor kleuters (2020). Naast deze inhoudelijke kaders zijn implementatiekaders verwerkt met inzichten op het gebied van veranderkunde, implementatiemethodieken, interactieprocessen, draagkracht en draaglast van professionals en leidinggevenden, de wijze waarop zij leren en praktijk- en ervaringskennis over de dagelijkse gang van zaken in het onderwijs en de samenwerking met ketenpartners.

De inhoud en opzet van zowel de vragenlijst als de andere onderdelen van het instrument (sturingsindicatoren en een route van scan naar verbetertraject) sluit ook aan bij de thema's en werkwijze zoals beschreven is in het Plan van Aanpak van het Stimuleringsprogramma en het daarbij behorende conceptueel kader (Kleijnen & Krikhaar, 2019b e.v.). Zie Figuur 1 en 2 voor een visuele weergave daarvan.

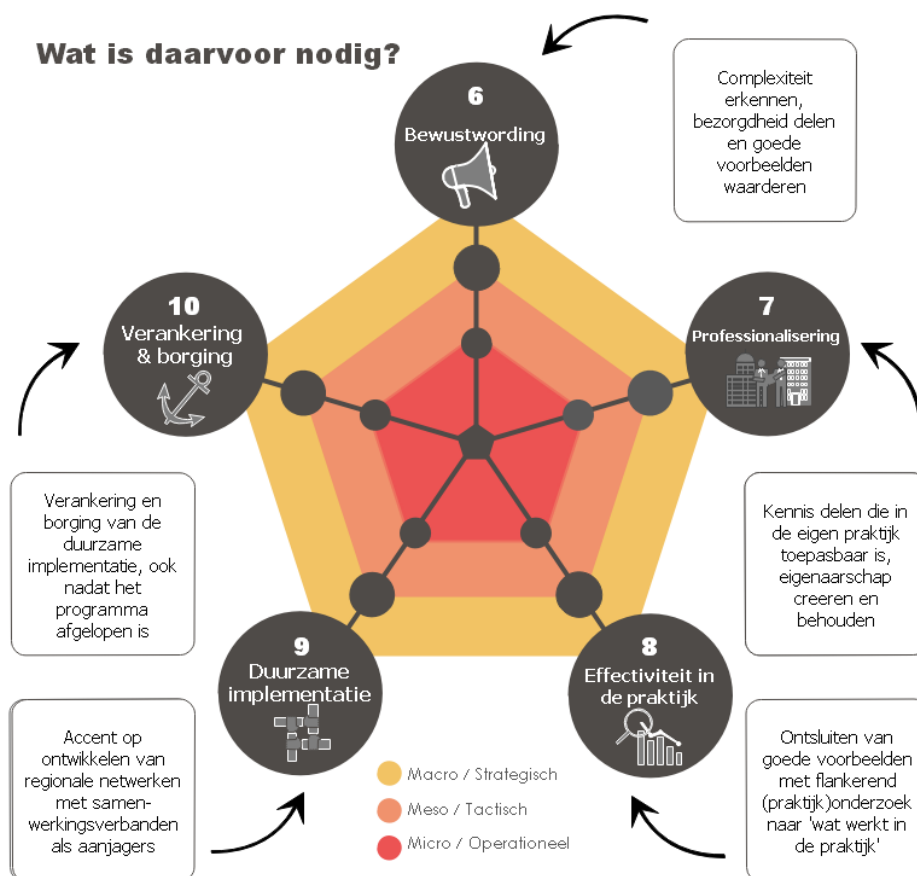
Figuur 1
Thematische speerpunten van het Stimuleringsprogramma



De hier weergegeven speerpunten betreffen aspecten van de preventieve en integrale aanpak, namelijk het handelen binnen het primaire proces en meer specifiek de drie ondersteuningsniveaus daarbij, het vroegtijdig inzetten van effectieve methodieken en ict-hulpmiddelen en het opbrengstgericht werken. Hierbij wordt ook aandacht besteed aan ouderbetrokkenheid en interprofessionele samenwerking. Deze aspecten komen allemaal aan bod in de vragenlijst en andere onderdelen van het instrument.

Figuur 2

Speerpunten van het Stimuleringsprogramma voor Implementatie



Met betrekking tot de implementatie van een duurzame kwaliteitsverbetering van de preventieve aanpak zijn in het Stimuleringsprogramma ook een aantal speerpunten geformuleerd (zie figuur 2). Ook deze komen terug in de vragenlijst van het instrument. Hierbij ligt de nadruk op het bewustzijn van het belang van de preventieve aanpak bij alle partijen, verankerd in de visie en missie van de school, schoolbestuur, SWV en gemeente. Een belangrijk onderdeel van het instrument vormt verder de vertaling daarvan in het onderwijskundig beleid,

professionalisering en ontwikkeling gebaseerd op verantwoorde kennis. Al deze aspecten zijn van belang om duurzame implementatie en borging verankering van de preventieve aanpak te realiseren.

Wat biedt de scan?

De Scan Preventieve Aanpak Lezen en Spellen is een online zelfevaluatie-instrument, dat uit de volgende onderdelen bestaat:

- Vragenlijst met 51 vragen waarmee de eigen situatie in kaart kan worden gebracht: zie deel 2 (p. [14](#)) voor praktische aanwijzingen.
- Sturingsmechanismen: zie deel 3 (p. [20](#)) van deze handleiding.
- Route van scan naar verbetertraject: zie deel 4 (p. [25](#)) van deze handleiding.

In grote lijnen biedt de uitslag van vragenlijst (rapportage) van de Scan Preventieve Aanpak Lezen en Spellen zicht op de preventieve aanpak op de drie ondersteuningsniveaus, de wijze waarop u omgaat met verschillen en hoe u ouders daarbij betreft. Ook biedt de scan zicht op de wijze waarop bij u op school wordt samengewerkt met andere professionals en hoe schoolontwikkeling en professionalisering vorm krijgt. Verder biedt de scan inzicht in de visie en missie en het onderwijskundig beleid van uw school, maar ook van strategische partijen (schoolbestuur, SWV, gemeente). Zie deel 3, p. [22](#) Overzicht verbeterdomeinen van deze handleiding voor een inhoudelijke toelichting van deze aspecten, genaamd verbeterdomeinen.

Op basis van de resultaten kan gezamenlijk bekeken worden wat er al goed gaat en voortzetting verdient én welke onderdelen of aspecten verbetering behoeven. Om dit verantwoord te kunnen doen biedt de scan sturingsindicatoren die richting geven aan eventuele volgende stappen. Zo kan bijvoorbeeld aandacht nodig zijn op ondersteuningsniveau 3 (een van de 8 verbeterdomeinen) en blijft daarbij vooral de ondersteuning en facilitering op strategisch niveau (een van de 3 aansturingsniveaus) achter. Samen kan dan gekeken worden of en zo ja hoe hier verbetering in gebracht zou kunnen worden en wat daarvoor nodig is.

In het geval dat er gekozen wordt voor een serieus verbetertraject bieden de resultaten van de scan vervolgens mogelijkheden om voor ontwikkel- en verbeterpunten SMART-doelen te formuleren en deze in een – gezamenlijk gedragen – verbetertraject uit te zetten.

De gegevens uit de Scan Preventieve Aanpak Lezen en Spellen bieden onder andere de mogelijkheid om:

- het gesprek op gang te brengen over de noodzaak van verbetering van de preventieve aanpak en begeleiding van risicoleerlingen binnen de school. Waar staan we? Wat doen we goed en wat kan beter? Waar liggen risico's? Welke kansen voor gezamenlijke verbetering zien we? Is er draagvlak voor verandering, rekening houdend met de draagkracht en verandercapaciteit van alle betrokkenen?
- scholen, besturen en SWV'en te helpen met visie- en beleidsontwikkeling met als doel een duurzame en integrale aanpak te realiseren op het gebied van voorbereidend lees- en spellingonderwijs in groep 1 en 2.
- de keuze voor een eventueel in te richten verbetertraject goed af te wegen, dit traject SMART te definiëren en uit te lijnen. Een *gezamenlijk* gedragen traject maakt de beste kans, waarbij strategische partners worden aangesproken op hun verantwoordelijkheid voor en hun ondersteuningsmogelijkheden en facilitering van de preventieve aanpak.
- periodiek de ontwikkelingen van een (meerjarig) verbetertraject in kaart te brengen, de 'koers' te volgen en uiteindelijk vast te stellen of en hoe de doelen van het verbetertraject daadwerkelijk zijn gerealiseerd.
- de opbrengsten te benutten voor het doorontwikkelen van een:
 - **SchoolOndersteuningsProfiel** (SOP) op schoolniveau: expliciet opnemen van de wijze waarop de school de preventieve aanpak praktisch en beleidsmatig vormgeeft.
 - **Strategische beleidsplan** op schoolbestuursniveau: expliciet opnemen hoe besturen scholen ondersteunen en faciliteren in het vormgeven van de preventieve aanpak).
 - **Ondersteuningsplan** op SWV-niveau: expliciet opnemen van de wijze waarop het SWV besturen en scholen ondersteunt in het realiseren van een preventieve aanpak.
 - **Beleidsplan Jeugd** op gemeentelijk niveau: expliciet opnemen van het belang van een preventieve aanpak in onderwijs én zorg en de ontschotting die daarvoor nodig is.

- binnen regionale/lokale netwerken een brede preventieve ketenaanpak te bevorderen door partijen die zélf voor duurzame verankering willen zorgen en daarbij samen willen optrekken te faciliteren op voorwaarde dat ze een verbeterplan indienen, uitvoeren en opvolgen.

Wat 'meet' de scan?

De scan brengt in kaart hoe de betrokkenen de preventieve aanpak waarderen en ervaren. Het gaat daarbij steeds om een subjectieve beoordeling over het handelen op de verschillende niveaus met daarbij de geboden voorzieningen en gemaakte afspraken op school- en bovenschools niveau. Er is geen controle op sociaal-wenselijke antwoorden. Bij het interpreteren van de uitkomsten is het van belang zich te realiseren dat het om een (zelf)evaluatie gaat en niet automatisch om een feitelijke weergave van de stand van zaken.

Zoals hiervoor is aangegeven in de verantwoording is de scan gebaseerd op bestaande inzichten en kennisdocumenten, zoals het protocol voor de preventie van leesproblemen, en bijbehorende inhoudelijke kaders en implementatiekaders; er is geen andere meetpretentie dan dat de invullers de eigen situatie toetsen aan deze kaders en van daaruit al dan niet richting geven aan vervolgstappen.

De scan is dus géén statistisch verantwoorde toets en zo is dit instrument ook niet bedoeld. Op basis van de resultaten van de scan kunnen dan ook geen statistische uitspraken gedaan worden. Ook kunnen er geen generalisaties of predicties naar algemene patronen uit worden afgeleid, die gelden voor álle scholen, leerkrachten of schoolbesturen.

Om een zo representatief beeld te verkrijgen moet de scan uitgevoerd worden door groep personen (minimaal 6 personen) die tezamen de praktijk én het beleid vertegenwoordigen of daar zicht op hebben (zie deel 2 p. [17](#) voor een praktische toelichting). Deze personen committeren zich aan het gehele proces: invullen van de vragenlijst, bespreken van de rapportage en maken van een (vervolg)plan.

De resultaten worden als gemiddelden weergegeven in radargrafieken (verbeterdomein en aansturningsniveau) afgezet tegen de gewenste situatie (zie deel 2 p. [18](#) voor een praktische toelichting en visuele weergave). Deze gewenste situatie is vastgezet op 'goed' (score 4), het niveau dat zeker gewenst is, als we van

passende preventieve aanpak spreken. Er is dan nog ruimte om zich daarvan positief te onderscheiden door uitschieters naar 'uitstekend' (5). Zie voor een

In alle gevallen wordt zorggedragen voor privacy van de personen en instellingen die de scan invullen. Het digitale systeem waarin de vragenlijst in gevuld kan worden, wordt beheerd door het [Expertisecentrum Nederlands](#) en rechtstreeks te bezoeken via instrumenten.expertisecentrumnederlands.nl. Lees voor meer informatie over hoe wordt omgegaan met persoonsgegevens de [privacyverklaring](#) van het Expertisecentrum Nederlands.

Deel 2: Praktisch gebruik van de scan

Afwegingen voordat de scan wordt ingezet

Door de scan breed uit te zetten, wordt een totaalbeeld verkregen van de huidige situatie met betrekking tot de preventieve aanpak van de school en de wijze waarop de school daarin ondersteund wordt door strategische partners. De uitkomsten geven aanknopingspunten voor gesprekken, maken ontwikkelpunten zichtbaar en helpen om doelen voor een verbetertraject te formuleren en te evalueren. De scan is daarbij een middel en geen doel.

Let op! Het invullen van de vragenlijst zonder een plan over wat er verder mee gebeurt, heeft geen enkele zin en is zonde van de tijd.

Voer voordat de scan wordt afgenomen een gesprek met elkaar over waarom u de scan wil afnemen en met welk doel. Als er een duidelijke verbetervraag ligt op het gebied van de preventieve aanpak, kan de scan daar actief voor worden ingezet. Het kan ook andersom: de scan wordt ingezet om na te gaan of binnen de school een noodzaak bestaat om een verbetering te initiëren, bij wie die noodzaak ligt en voor welke domeinen en/of niveaus verbetering nodig is.

Als er vooraf transparant en duidelijk over de scan en het nut ervan wordt gecommuniceerd, neemt de bereidheid om eraan deel te nemen toe. Bespreek waarvoor en op welke wijze u de uitkomsten wilt gebruiken. Bepaal samen op basis van al deze afwegingen welke personen de scan gaan invullen. Het verdient aanbeveling om in dit stadium ook aandacht te hebben voor de randvoorwaarden (tijd en facilitering) voor het voorbereiden, invullen en bespreken van de scan.

Voorbereidingen voor het uitvoeren van de scan

Als de scan een passend middel blijkt te zijn voor het te bereiken (verbeter)doel, volg dan de volgende stappen:

- Wijs een scaninitiator aan die de communicatie en organisatie op zich neemt.
- De scaninitiator vraagt de scan aan via instrumenten.expertisecentrumnederlands.nl.

- De scaninitiator neemt de vragenlijst van te voren door en gaat na of het nodig is om in de scan gebruikte termen en begrippen van te voren te verduidelijken.
- De scaninitiator neemt de handleiding door (dit document, in ieder geval deel 2 en 3) en noteert wat voor de invullers van belang is.
- De scaninitiator doet voorwerk in de zin dat noodzakelijke informatie (bijvoorbeeld aantal minuten besteed aan taalonderwijs) voorhanden is. Dit kan ook tijdens het invullen aangezien het invullen van de online vragenlijst tussentijds gestopt kan worden om het op een later moment weer te hervatten.
- De scaninitiator neemt de [technische handleiding](#) door en noteert wat voor de invullers van belang is.
- De scaninitiator overlegt met de aangewezen personen hoe (gezamenlijk of individueel, zie p. 17) en wanneer de vragenlijst wordt ingevuld en wat daarbij van (van de vorige punten) van belang is.
- De scaninitiator stuurt iedere deelnemer een berichtje een dag voordat het invullen plaatsvindt.
- De scaninitiator legt in onderling overleg vast wanneer de eerste resultaten (aan de hand van de rapportage) worden besproken en er plannen voor vervolg worden gemaakt.

Uitvoeren van de scan

Invullen van de vragenlijst

De vragenlijst

De vragenlijst bestaat uit 51 vragen, die tezamen dekkend zijn voor alle facetten/onderdelen van de preventieve aanpak. Dit (hoge) aantal vragen is nodig omdat zowel de daadwerkelijke praktijk op de werkvloer gedetailleerd wordt bevraagd als de (uitvoering) van het onderwijskundig beleid, ontwikkeling en professionalisering. Ook de gerichtheid op alle drie de aansturningsniveaus (operationeel, tactisch, strategisch) is debet aan het hoge aantal vragen.

- **Startvraag:** alvorens met de scan te beginnen wordt een startvraag gesteld over de aanleiding/reden voor het gebruik van de scan.
- **Gesloten vragen met antwoordcategorieën:** veruit de meeste vragen zijn gesloten vragen met vijf antwoordcategorieën (Likertschaal): (1) onvoldoende, (2) matig, (3) voldoende, (4) goed, (5) uitstekend. Geef bij

voorkeur op alle vragen antwoord met een van de vijf antwoordcategorieën. Wanneer u een vraag niet kunt beantwoorden - indien u hier geen zicht op heeft -, kies dan voor de optie 'Overslaan'. **Let op:** het te vaak kiezen voor 'Overslaan' kan leiden tot een vertekend beeld van de resultaten. Het verdient aanbeveling om deze antwoordcategorie zo weinig mogelijk te gebruiken. Deze optie wordt niet meegenomen in de berekening van het gemiddelde. Er wordt vermeld hoe vaak en bij welke stellingen deze optie is gekozen.

- **Open vragen:** de open vragen betreffen zaken als het aantal minuten dat per week expliciet aan taal wordt besteed of welke methode/methodiek er wordt ingezet. Deze informatie moet dan wel bekend of voorhanden zijn tijdens het invullen van de vragenlijst. Zoals eerder opgemerkt kan het daarom relevant zijn om de open vragen vooraf door de scaninitiator te laten bekijken en een aantal zaken voor te bereiden.
- Bij de constructie van de vragenlijst (zie [bijlage 1](#) voor de volledige vragenlijst) is bij iedere vraag aangegeven bij welk verbeterdomein de vraag hoort en welk niveau van aansturing aan zet is (zie voor meer informatie over de verbeterdomeinen en de aansturningsniveaus deel 3 (p. [20](#)) van deze handleiding. Dat ziet er als volgt uit:

Type vraag	Vraag	Niveau van aansturing	Verbeterdomein
Likert	Wij monitoren de ontwikkeling van alle leerlingen in groep 1 en 2 in een leerlingvolgsysteem en passen op basis van de leerlingresultaten onze preventieve aanpak aan.	Operationeel	Goed lees- en spellingonderwijs: Ondersteuningsniveau 1
Open vraag	Hoeveel minuten worden ongeveer per week in de kleutergroep expliciet aan taal besteed?	Operationeel	Goed lees- en spellingonderwijs: Ondersteuningsniveau 1
Likert	Wij monitoren de resultaten van het geïntensiveerde aanbod en stellen op basis daarvan vast of en hoe dit aanbod al dan niet moet worden bijgesteld of geïntensiveerd.	Operationeel	Goed lees- en spellingonderwijs: Ondersteuningsniveau 3

Likert	Als leerlingen in de voorschoolse periode in behandeling zijn geweest (of nog steeds zijn) voor specifieke problemen (o.a. taal-spraakachterstand, gedrags- of ontwikkelingsproblemen) stemmen we regelmatig af met de behandelende professionals.	Tactisch	Interprofessionele samenwerking
Likert	Onze school heeft lees-/taal-/dyslexiespecialisten die leerkrachten, ib'ers en anderen ondersteunen bij het vormgeven van vroege interventies.	Tactisch	Onderwijskundig beleid & uitvoering
Likert	De preventieve aanpak maakt deel uit van de visie en missie van het schoolbestuur. Het schoolbestuur heeft dit opgenomen in het strategisch beleidsplan.	Strategisch	Visie & missie

Wie vullen de vragenlijst in?

De scan levert de beste resultaten op als hij wordt ingevuld door een representatieve groep (minimaal 6 personen) die tezamen de praktijk én het beleid vertegenwoordigen of daar zicht op hebben (zie hiervoor).

Het invullen van de scan kan op de volgende manieren gebeuren:

1. De leden van de groep vullen de scan gezamenlijk in: een persoon neemt de regie (scan-initiator). Hij/zij bereidt de afname van de vragenlijst van te voren voor met de daartoe aangewezen personen (zie hiervoor). Op het gezamenlijk afgesproken moment is de groep fysiek of online aanwezig is om de scan in te vullen, waarbij één persoon de antwoorden invoert in het systeem. De rapportage bestaat uit één gezamenlijke rapportage die de scan-initiator ontvangt in zijn mailbox.
2. De leden van de groep vullen de scan afzonderlijk in: een persoon neemt de regie (scan-initiator). Hij/zij bereidt de afname van de vragenlijst van

te voren voor met de daartoe aangewezen personen (zie hiervoor). Iedere persoon vult de scan afzonderlijk in. Ieder van hen ontvangt een rapportage waarin de resultaten van de groep en de individuele resultaten worden weergegeven.

Tijdinvestering voor het invullen van de scan

De scan is individueel in te vullen in 15 tot 20 minuten. Bij gezamenlijke invulling is enige discussie – tijdens het invullen – onvermijdelijk, en soms zelfs wenselijk. Dat vraagt meer tijd, maar vaak ervoor nooit meer dan een uur hieraan te besteden. De scaninitiator bewaakt de tijd.

Rapportage van de resultaten

De resultaten worden als gemiddelden weergegeven in radargrafieken (verbeterdomein en aansturningsniveau) afgezet tegen de gewenste situatie. Ook wordt per vraag aangeven hoe daarop gescoord is.

De manier waarop de scan is ingevuld bepaalt hoe de rapportage wordt gegenereerd:

1. Gezamenlijke invulling van de scan (door één persoon ingevoerd):
Het gezamenlijk resultaat van de ingevulde vragenlijst wordt weergegeven in de radargrafieken en een weergave van de resultaten per vraag. Deze rapportage wordt per mail verstuurd naar de persoon die de antwoorden van de vragenlijst heeft ingevuld.

Figuur 1 Radargrafieken wanneer de scan door één persoon is ingevuld.



- Afzonderlijke invulling door de individuele leden van de groep:
Nadat alle deelnemers de vragenlijst hebben ingevuld, worden de individuele resultaten en de gemiddelden weergegeven in de radargrafieken. Ook is er een rapportage per vraag. Iedere invuller ontvangt een rapportage in zijn mailbox met zijn eigen individuele resultaten en de groepsresultaten.

Figuur 2 Radargrafieken wanneer de scan door meerdere personen is ingevuld.



Deel 3: Sturen langs twee kanten

In deel 1 is besproken dat het totale instrument uit drie delen bestaat:

- Vragenlijst met 51 vragen waarmee de eigen situatie in kaart kan worden gebracht: zie deel 2 (p. 14) voor praktische aanwijzingen.
- Sturingsmechanismen: dit onderdeel.
- Route van scan naar verbetertraject: zie deel 4 (p. 25) van deze handleiding.

In dit hoofdstuk worden de sturingsmechanismen nader beschreven en onderbouwd. Het betreft de 'knoppen' waaraan gedraaid kan worden om concrete aanknopingspunten voor verbetering te genereren.

De sturingsmechanismen betreffen enerzijds het 'wat en hoe' (verbeterdomeinen) en anderzijds 'door wie' (aansturingsniveaus) dit gerealiseerd moet worden. Om tot daadwerkelijke en duurzame verbetering te komen, zijn beide sturingsmechanismen – in samenhang – aan zet. Vandaar, sturen langs twee kanten:

- Verbeterdomeinen: welke inhoudelijke verbeterpunten zijn aangewezen?
- Aansturingsniveaus: waar ligt de aansturing en de verantwoordelijkheid voor de verbetering?

Bij de constructie van de vragenlijst is per vraag een koppeling gemaakt met een verbetertraject en een aansturingsniveau. In deel 1 (zie p. 6) is in grote lijnen aangegeven waarop het instrument is gebaseerd. Hieronder wordt daarvan een nadere uitwerking gegeven, met beschrijvingen van de verschillende aansturingsniveaus en verbeterdomeinen.

Aansturingsniveaus

Uit de literatuur én de praktijk weten we dat veranderingen/verbeteringen alleen duurzaam tot stand komen als deze gedragen worden door zowel de mensen op de werkvloer als diegenen die hen ondersteunen en faciliteren. Een logisch gevolg daarvan is, dat een zelfevaluatie-instrument als dit ook door een representatieve vertegenwoordiging van de gezamenlijke verantwoordelijken uitgevoerd moet worden. De Scan Preventieve Aanpak Lezen en Spellen bevat vragen voor de drie aansturingsniveaus tezamen.

Overzicht aansturningsniveaus

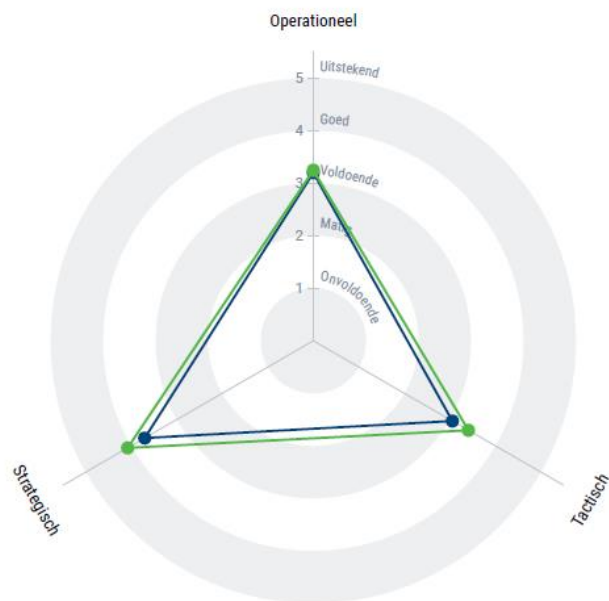
Operationeel: Leerkrachten groep 1 en 2, onderwijsassistenten

Tactisch: ib'ers, rt'ers, taal-, lees- en dyslexiespecialisten (intern/extern), schoolleiding/zorgteam

Strategisch: schoolbestuur, SWV, onderwijsinspectie, gemeente (voor zover van toepassing)

Analyse van de resultaten (op basis van de radargrafiek aansturningsniveaus, zie voorbeeld hieronder) laat zien hoe de aansturing nu plaatsvindt en hoe de verantwoordelijkheden nu liggen en of, en zo ja welke verbeteringen er qua aansturing aangewezen zijn.

Uw score —
Uw school —



Verbeterdomeinen

Om op een werkbare manier van (analyse van) de scanresultaten naar het formuleren van inhoudelijke en procesmatige verbeteringen te komen, zijn een achttal verbeterdomeinen onderscheiden. Deze volgen enerzijds logisch uit de bronnen die in deel 1 bij de onderbouwing van de scan zijn genoemd en anderzijds zijn het herkenbare domeinen voor de onderwijspraktijk.

De acht verbeterdomeinen zijn (zie beschrijving in het volgende kader):

1. Preventieve aanpak op Ondersteuningsniveau 1
2. Preventieve aanpak op Ondersteuningsniveau 2
3. Preventieve aanpak op Ondersteuningsniveau 3
4. Visie en missie
5. Onderwijskundig beleid en uitvoering
6. Ouderbetrokkenheid
7. Interprofessionele samenwerking
8. Ontwikkeling en professionalisering

Overzicht verbeterdomeinen

1. Preventieve aanpak op ondersteuningsniveau 1

Bij de preventieve aanpak op ondersteuningsniveau 1 gaat het om het besteden van voldoende tijd (300-480 minuten per week) aan breed taalaanbod voor alle leerlingen. Onder breed taalaanbod wordt verstaan taalaanbod dat zich richt op: taalbewustzijn, alfabetisch principe, spreken, luisteren, verhaaloriëntatie, verhaalbegrip, woordenschat, functioneel 'schrijven' en 'lezen'. Daarnaast observeren, signaleren en monitoren leerkrachten van voorspellers van leesontwikkeling (fonemisch bewustzijn, (actieve) letterkennis en benoemselheid). Het op basis van leerlingresultaten afstemmen van de preventieve aanpak op de leerbehoefte van de leerlingen. Alle leerlingen beheersen (actief en/of passief) 12 tot 18 letters als ze naar groep 3 gaan. Leerlingen blijven plezier houden in taalactiviteiten en zijn gemotiveerd om op een natuurlijke wijze met taal om te gaan. Ouders/verzorgers worden optimaal betrokken bij leesbevorderende activiteiten thuis en op school.

2. Preventieve aanpak op ondersteuningsniveau 2

Bij de preventieve aanpak op ondersteuningsniveau 2 gaat het om het intensiveren van het taalaanbod in leertijd en organisatievorm (kleine groepen) voor leerlingen met taalachterstand en/of problemen op het gebied van (beginnende) geletterdheid. Leraren monitoren de resultaten en stemmen het geïntensiverde aanbod af op de veelal 25 % van de leerlingen, die dit betreft.

3. Preventieve aanpak op ondersteuningsniveau 3

Het extra intensiveren van leertijd en aanbod door het getrouw inzetten van evidence- en practice based methodieken (Bouw!, Voorschotbenadering of anders) in een (bij voorkeur) individuele setting. Leraren monitoren de resultaten van dit aanbod en stemmen het extra geïntensiverde aanbod af op de veelal 10% van de leerlingen, die dit betreft.

4. Visie en missie

Een rijk taalaanbod en goed voorbereidend leesonderwijs is een van de belangrijkste taken in groep 1 en 2. Preventieve, integrale en duurzame aanpak van lezen, schrijven en dyslexie is een belangrijke taak van de school en de strategische partners. Dit is geformuleerd in de visie en missie van alle partijen

op alle niveaus, in de documenten die daarvoor binnen passend onderwijs en Jeugdzorg voorzien zijn (SOP (school), ondersteuningsplan (SWV), strategisch beleidsplan (bestuur) en Beleidsplan Jeugd (gemeente) en toezichtskader Onderwijsinspectie.

5. Onderwijskundig beleid en uitvoering

Het onderwijskundig beleid vormt de vertaling van de visie en missie in de dagelijkse praktijk: het stimuleren van daadwerkelijk preventief handelen, een daarbij passende lees- en schrijfcultuur en het voorzien in doorgaande lijn en warme overdracht. Leraren worden ondersteund door ib'er/lees-taal- en dyslexiespecialisten (intern/extern) en verlicht door de inzet van onderwijsassistenten, tutoren en vrijwilligers. De preventieve aanpak wordt gefaciliteerd door structurele, meerjarige budgetten. Het monitoren en evalueren van de preventieve en integrale aanpak verloopt via cyclische kwaliteitsmeting op basis van datasturing⁴. Bij het onderwijskundig verbeterbeleid wordt rekening gehouden met draagkracht en de gegeven verandercapaciteit. Onderwijskundig beleid overstijgt de school, het betreft tevens de schoolbesturen, SWV en gemeenten.

6. Ouderbetrokkenheid

Ouders worden in begrijpelijke taal geïnformeerd over het taal- en leesonderwijs en de extra ondersteuning die de school biedt. Ouders worden betrokken bij laagdrempelige taalactiviteiten en bibliotheekbezoek wordt gestimuleerd. Indien er reden is voor intensivering van de zorg worden de ouders/verzorgers in een vroegtijdig stadium betrokken en wordt bekeken hoe school en ouders gezamenlijk als educatieve partners kunnen optrekken. Hierbij wordt rekening gehouden met verschillen in ondersteuningsmogelijkheden, sociale achtergrond, waarden en normen van ouders/verzorgers.

⁴ Kwaliteitsmanagement op basis van datasturing. Hiervoor wordt vaak de **PDCA-cyclus** van Deming gebruikt: Plan, Do, Check, Act. Een beter bij deze scan passende methodiek voor voortdurende kwaliteitsverbetering is de **meet-, spreek- en verbeterbeweging** van Van Yperen, e.a. (2017). Op basis van verzamelde informatie (in dit geval via de scan) over de uitvoering, beleid en aansturing (meten), vindt reflectie en appreciatie plaats (spreken) die zo nodig grond bieden voor nieuwe acties en maatregelen (verbeteren).

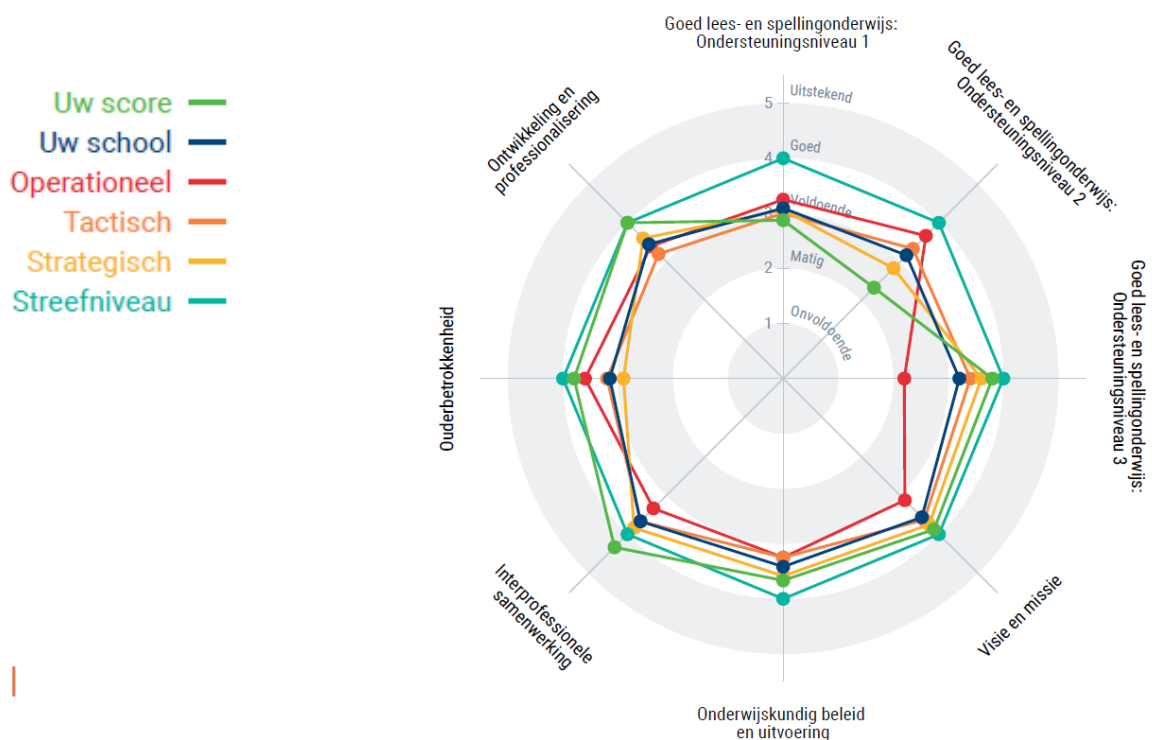
7. Interprofessionele samenwerking

Er vindt voor de leerlingen die dit betreft afstemming plaats tussen onderwijs- en zorgprofessionals bij de overdracht van de voorschoolse periode naar de schoolse periode. Bij risicoleerlingen werken professionals van verschillende disciplines samen om de leerlingen optimaal te ondersteunen en te begeleiden. Er vindt bij voorkeur op de werkvloer interprofessionele samenwerking en kruisbestuiving plaats tussen professionals uit onderwijs en zorg (intern of extern) in nauwe afstemming met de ouders/verzorgers. Interprofessionele samenwerking overstijgt de school en geldt ook voor schoolbesturen/SWV'en en gemeenten.

8. Professionalisering en ontwikkeling

Specifieke en doorlopende professionalisering is gericht op verbetering van de preventieve aanpak in de dagelijkse praktijk. Professionalisering is praktisch en toepasbaar van aard. Dit vindt zowel plaats op schoolniveau als bovenschools niveau (schoolbestuur/SWV, gemeenten). Bij het initiëren, uitvoeren en opvolgen van verbetertrajecten wordt er rekening gehouden met draagkracht en verandercapaciteit van alle actoren.

Analyse van de resultaten (op basis van de radargrafiek verbeterdomeinen, zie voorbeeld hieronder) laat zien hoe de verschillende domeinen op dit moment vorm krijgen en of voor een of meerdere domeinen verbeteringen aangewezen zijn. Hierop kan – bij voorkeur in samenhang met elkaar – gestuurd worden om de verbeteringen daadwerkelijk te realiseren.



Deel 4: Route van scan naar verbetertraject

In deel 1 is besproken dat het totale instrument uit drie delen bestaat:

- Vragenlijst met 51 vragen waarmee de eigen situatie in kaart kan worden gebracht: zie deel 2 (p. [14](#)) voor praktische aanwijzingen.
- Sturingsmechanismen: zie deel 3 (p. [20](#)) van deze handleiding.
- Route van scan naar verbetertraject: dit onderdeel.

In dit hoofdstuk worden een aantal aanzetten gegeven voor de te volgen route naar een verbetertraject.

Bespreken van de resultaten

Vooraf: Het is raadzaam dat de **scaninitiator** de resultaten zoals weergegeven in de radargrafieken print of digitaal verspreidt, voor zover de deelnemers deze al niet zelf hebben ontvangen.

Het gesprek dat met alle respondenten wordt gevoerd naar aanleiding van de resultaten van de vragenlijst heeft tot doel:

- zicht te bieden op de betekenis van de data.
- een inschatting te maken van de wensen en kansen voor verandering van praktijk en/of beleid.
- indien er kansen zijn voor een verbetertraject na te gaan wat er nodig is om zo'n traject vorm te geven.

Op de volgende pagina wordt een suggestie gegeven voor een gesprekskader om de resultaten eerst algemeen en daarna meer specifiek te bespreken. Per onderdeel is dit zelf aan te vullen of te wijzigen.

Gesprekskader voor het bespreken van de resultaten

Open vragen vooraf

Bied voorafgaand aan het gesprek de mogelijkheid om algemene aspecten te bespreken en meningen te ventileren.

Algemene vragen

- Wat valt op als we naar de uitslag kijken? Is de uitslag herkenbaar, wat wel, wat niet?
- Wat gaat in het algemeen goed volgens de scan? Hoe komt het dat we hier goed in zijn?
- Wat kan beter volgens de scan? Hoe komt het dat we daar minder goed in zijn?
- Liggen de 'oordelen' van de invullers ver uit elkaar? Wat is daarvan de reden?

Vragen voor de bespreking van het domein-diagram

Per domein is zichtbaar hoe daarop gescoord is en in hoeverre de score zich verhoudt tot het streefniveau. Bespreekvragen voor de domeinen zouden kunnen zijn:

- Wat zegt de uitslag over onze visie op de preventieve aanpak?
- Hoe scoren we op de verschillende ondersteuningsniveaus? Zijn daar opvallendheden te zien bij een of meerdere niveaus? Hoe zit het met de inzet van methodieken/ict-hulpmiddelen en het realiseren van een doorgaande lijn?
- Biedt het onderwijskundig beleid voldoende ondersteuning en voorwaarden voor het inhoudelijk en organisatorisch vormgeven de preventieve aanpak? Hoe zit het met de monitoring en evaluatie van de preventieve aanpak op basis van datasturing?
- Is er voldoende oog voor ouderbetrokkenheid en interprofessionele samenwerking?
- Zijn er mogelijkheden voor ontwikkeling en professionalisering (intern en bovenschols) en wordt daarbij rekening gehouden met draagkracht en verandercapaciteit van iedereen?

Vragen voor de bespreking van het niveau-diagram

Per niveau is zichtbaar hoe daarop gescoord is en in hoeverre de score zich verhoudt tot het streefniveau. Bespreekvragen voor de niveaus zouden kunnen zijn:

- Zijn de leerkrachten, onderwijsassistenten en 'extra handen' voldoende in staat (expertise, tijd, organisatievermogen) om een rijk taalaanbod gedifferentieerd te bieden? Worden de ouders (op tijd) betrokken?
- Zijn de ib'ers, rt'ers, taal- en leesspecialisten (intern/extern) in staat om leerkrachten te ondersteunen? Hoe nemen de schoolleider/het zorgteam hun rol met betrekking tot het onderwijskundig beleid? Is de rol- en taakverdeling helder?
- Dragen de strategische partijen (schoolbestuur/SWV en gemeente) hun visie over de preventieve aanpak voldoende uit naar diegenen die het moeten waarmaken? Zorgen de strategische partijen op basis van het eigen strategische beleid voor ondersteuning en facilitering voor de uitvoering van de preventieve aanpak? Zorgen de strategische partners voor (bovenschoolse) deskundigheidsbevordering en collegiale uitwisseling?

Bespreking van de afzonderlijke vragen

Van alle vragen is afzonderlijk te zien hoe erop gescoord is. Het verdient aanbeveling om ook dit goed te bekijken, omdat daar de uitschieters zichtbaar zijn. Ook dient er gekeken te worden welke betekenis er gehecht wordt aan het aantal scores 'heb ik geen zicht op' (waar 'Overslaan' is ingevuld).

Nadat de respondenten de uitslag van de scan hebben besproken, dient er een plan gemaakt te worden om de anderen (collega's, strategische partijen) te betrekken en te informeren over de uitkomsten van de scan en de verdere uitwerking hiervan binnen de organisatie.

Initiëren van een verbetertraject

Op basis van de bespreking van de resultaten en het delen van de resultaten met alle andere partijen (en de verslaglegging daarvan) kan verder nagedacht worden of, en zo ja hoe verbeteringen kunnen worden ingezet.

Verbeterwerkgroep instellen

Het verdient aanbeveling om hiervoor een 'verbeterwerkgroep' te formeren, waar ook het management deel van uitmaakt. De taakstelling van deze groep is na te gaan of de 'globale' veranderideeën ook daadwerkelijk een verbetering zijn en waarom. De groep heeft vervolgens de taak de verbetervraag nader te articuleren en na te gaan welke actoren daarbij betrokken moeten worden. Van meet af aan dienen de randvoorwaarden voor deze groep helder te zijn: wie heeft de regie, hoe worden de leden van de groep gefaciliteerd, hoeveel tijd (uren) is er voor de (voorbereidende) taken en wat is het (voorlopige) tijdpad?

Er zijn veel manieren om op de hiervoor beschreven niveaus en domeinen verbeteringen te initiëren. Wil een verbetering daadwerkelijk slagen, dus routine worden in praktijk én beleid dan zal daarvoor draagvlak en inzet moeten zijn door alle partijen. Ook de manier waarop het verbetertraject wordt ingericht, is daarbij van belang. Daarvoor kan de verbeterwerkgroep zich een aantal vragen stellen:

- Wat willen we verbeteren en wat hebben we hiervoor nodig?
- Wie gaan we hierbij betrekken?
- Welke prioriteiten stellen we?
- Op welke termijn willen we dit realiseren?
- Hoe gaan we het monitoren?
- Wat is de rol van de schoolleiding?

SWOT-analyse

Er kan voor gekozen worden om een SWOT-analyse uit te voeren: *strengths, weaknesses, opportunities, threats*). Sterke en zwakke punten, kansen en bedreigingen van de preventieve aanpak worden in kaart gebracht. De SWOT-analyse is een goed middel om per domein de huidige situatie te beoordelen en op basis daarvan te bepalen wat er moet gebeuren op korte en lange termijn.

- Bij 'Sterke punten' worden de elementen benoemd die goed gaan
- Bij 'Zwakke punten' worden de tekortkomingen benoemd
- Bij 'Kansen' worden de elementen benoemd die versterken
- Bij 'Bedreigingen' worden de risico's benoemd

Op basis hiervan worden de verbetervragen nader gearticuleerd en kunnen de contouren van een (meerjarig) verbetertraject worden ingericht.

Verbeterplan

De resultaten van de scan, de bespreking daarvan en andere reflecties vormen het uitgangspunt voor het opstellen van de contouren voor een meerjarig verbeterplan. Met het schetsen van de contouren voor de inrichting van zo'n verbetertraject rondt de verbeterwerkgroep haar werkzaamheden af.

Voor het eigenlijke verbetertraject met SMART-doelen, concrete acties, in te zetten tools/methodieken, raadpleging van deskundigen en een tijdsplanning dient een definitieve werkgroep te worden ingesteld (wederom gefaciliteerd) die de uitvoering van het meerjarig verbetertraject in gezamenlijkheid met alle partijen vormgeeft.

Welke ondersteuning kunnen we bieden vanuit Dyslexie Centraal?

Het Expertisecentrum Nederlands kan adviseren, bemiddelen en - op afstand - ondersteunen bij het vormgeven van verbetertrajecten:

- Algemene adviezen op basis van de uitkomsten van de scan (in ontwikkeling).
- Leren van goede voorbeelden van praktijk en beleid (o.a. films, factsheets) en bemiddelen in buddies' van scholen/besturen/SWV die het goed doen (zie daarvoor de [praktijkroute](#)).
- Ondersteunen (op afstand) bij het uitvoeren, evalueren, duurzaam implementeren en verankeren van de verbetering (vraagbaak, adviseren tools, veranderkundige kennis).
- Ondersteunen bij de inzet van methodieken en ict-hulpmiddelen.
- Ondersteunen bij collegiale kennisuitwisseling, intervisie, expertraadpleging op regionaal niveau (regionale netwerken).
- Digitaal platform: [Dyslexie Centraal](#).

Literatuurlijst

- Druenen, M. van, Scheltinga, F., Wentink, H., & Verhoeven, L. (2017). Protocol Preventie van Leesproblemen. Groep 1 en 2. Nijmegen: Expertisecentrum Nederlands
- Kleijnen, R. & Krikhaar, E. (2019a). *Visie op verbetertrajecten*. Interne publicatie in kader van het Stimuleringsprogramma Aanpak Dyslexie.
- Kleijnen R. & Krikhaar, E. (2019b e.v.): *Plan van Aanpak en bijbehorend conceptueel kader van het Stimuleringsprogramma*.
- Yperen, T. van, J.W. Veerman en B. Bijl (red.) (2017). Naar een resultaatgerichte benadering van implementeren (par. 23.8). *Zicht op effectiviteit. Handboek voor resultaatgerichte ontwikkeling van interventies in de jeugdsector*. Rotterdam: Lemniscaat.