

Handleiding

Dyslexiescan Voortgezet Onderwijs

Mei 2020



EXPERTISECENTRUM
NEDERLANDS



Samenstelling van de werkgroep:

Christel Dood
Marzenka Rolak
Evelien Krikhaar
Ria Kleijnen

Ontwikkeling digitale scan- en monitorsysteem:
Adecon

Wij willen de volgende personen heel hartelijk danken voor hun bijdrage aan dit instrument:

Marian Bruggink
Annelies van der Lee

Deze handleiding hoort bij de Dyslexiescan Voortgezet Onderwijs en geeft uitleg over de achtergrond, de opzet en de uitvoering van de scan. Verder wordt ingegaan op de wijze waarop op basis van de uitkomsten van de scan een verbetertraject kan worden ingezet.

© 2020

Colofon

Dit instrument is ontwikkeld in het kader van het Stimuleringsprogramma Aanpak Dyslexie.

Inleiding

De Dyslexiescan Voortgezet Onderwijs is ontwikkeld in het kader van het landelijke Stimuleringsprogramma Aanpak Dyslexie en maakt onderdeel uit van het digitale platform [Dyslexie Centraal](#).

Het Stimuleringsprogramma Aanpak Dyslexie heeft tot doel het bijdragen aan de verbetering van de kwaliteit van het lees- en spellingonderwijs en daarmee aan het terugdringen van onterechte doorverwijzing naar dyslexiezorg. Dit landelijke programma is opgezet op initiatief van het Ministerie van Onderwijs en richt zich op zowel het primair onderwijs als het voortgezet onderwijs.

Het stimuleren en faciliteren van verbeteracties in po en vo vormt een van de tien actiepunten van het programma. Het Stimuleringsprogramma stelt zich tot taak om samen met de scholen/schoolbesturen/Samenwerkingsbanden Passend Onderwijs (SWV)/gemeenten na te gaan wat zij nodig hebben om verbeteringen te realiseren. Dit kunnen verbeteringen van het lees- en spellingonderwijs in de dagelijkse praktijk betreffen, het duurzaam implementeren en consolideren van de preventieve en integrale aanpak evenals het verbeteren van de strategische aanpak van SWV en gemeenten.

Verbeteren en veranderen van dagelijkse routines gaat niet vanzelf. Effectieve methodieken, protocollen en handreikingen blijken niet voldoende te zijn. Naast een proces van bewustwording vragen daadwerkelijke verbeterlagen om een systematische en stapsgewijze aanpak (Kleijnen & Krikhaar, 2019a). Vanuit de bewustwording dat er iets moet veranderen/verbeteren, kan een instrument als de Dyslexiescan Voortgezet Onderwijs worden ingezet. Deze scan heeft de functie van een 'stand van zaken onderzoek' van waaruit de doelen voor een verbetertraject – in gezamenlijkheid – kunnen worden geformuleerd en cyclisch uitgevoerd. In deze handleiding wordt dit nader beschreven en onderbouwd.

Leeswijzer

In deel 1 wordt ingegaan op de achtergrond van het instrument, de inhoudelijke verantwoording en de meetpretentie. In deel 2, 3 en 4 worden de verschillende onderdelen van het (online) zelfevaluatie-instrument beschreven:

- Deel 2: informatie over de digitale vragenlijst waarmee de eigen situatie in kaart kan worden gebracht, zoals de samenstelling van de vragenlijst en praktische aanwijzingen voor het invullen ervan. In [bijlage 1](#) vindt u een volledig overzicht van de vragen.
- Deel 3: informatie over de sturingsmechanismen waar deze scan gebruik van maakt, namelijk verbeterdomeinen en aansturingsniveaus. Deze worden hier inhoudelijk beschreven.
- Deel 4: beschrijving van de route van scan naar verbetertraject met suggesties om aan de slag te gaan met de resultaten van de digitale vragenlijst, waaronder een gespreksleidraad.

Inhoud

Inleiding	3
Deel 1: Achtergrond en verantwoording	6
Begeleiding van lees-, spellingproblemen en dyslexie in het voortgezet onderwijs	6
Ondersteuningsniveaus	6
Het instrument: Dyslexiescan Voortgezet Onderwijs.....	8
Positionering en achtergrond van de scan	8
Verantwoording van de scan	9
Wat biedt de scan?	12
Wat meet de scan?	13
Deel 2: Praktisch gebruik van de scan	15
Vorbereidingen voor het uitvoeren van de scan	15
Uitvoeren van de scan	16
Invullen van de vragenlijst	16
De vragenlijst	16
Wie vullen de vragenlijst in?	18
Tijdinvestering voor het invullen van de scan	19
Rapportage van de resultaten	19
Deel 3: Sturen langs twee kanten	21
Aansturingsniveaus	21
Overzicht aansturingsniveaus	22
Verbeterdomeinen	22
Beschrijving verbeterdomeinen	23
Deel 4: Route van scan naar verbetertraject	30
Bespreken van de resultaten	30
Gesprekskader voor het bespreken van de resultaten	31
Initiëren van een verbetertraject	33
Instellen verbeterwerkgroep	33
SWOT-analyse	33
Verbeterplan	34
Welke ondersteuning kunnen we bieden vanuit Dyslexie Centraal?	34
Literatuurlijst	35

Deel 1: Achtergrond en verantwoording

Begeleiding van lees-, spellingproblemen en dyslexie in het voortgezet onderwijs

Het voortgezet onderwijs bouwt voort op het primair onderwijs en maakt werk van de preventie van onnodige problemen door zorg te dragen voor een goede overdracht van leerlingen met lees- en spellingproblemen en dyslexie. Deze leerlingen dienen van meet af aan in beeld te zijn en ook de begeleiding dient niet te worden uitgesteld. Dat betekent ook dat voor de herfstvakantie gesprekken hebben plaatsgevonden, faciliteiten zijn besproken en uitgelegd en alle docenten weten wie van hun leerlingen dyslexie heeft en welke faciliteiten (o.a. een dyslexiekaart) zijn afgesproken. Voortdurende signalering, begeleiding in de klas en daarbuiten, de inzet van ondersteunende technologie, communicatie met ouders/verzorgers behoren tot het standaardpakket. Een goede samenwerking tussen de diverse geledingen binnen de school - directie, middenmanagement/zorgspecialist en docenten – is nodig om dyslexiebeleid goed te implementeren en uit te voeren.

Aan wetenschappelijke en praktijk kennis over het belang van een goede begeleiding en de wijze waarop dit in het voortgezet onderwijs wordt vormgegeven, ontbreekt het niet¹.

Ondersteuningsniveaus

De wijze waarop onderwijs en (extra) ondersteuning wordt gegeven binnen het onderwijs kan worden ingedeeld in drie ondersteuningsniveaus. Naast deze drie ondersteuningsniveaus is er ook een vierde ondersteuningsniveau, namelijk intensieve begeleiding door een externe zorgspecialist. De vier ondersteuningsniveaus worden hieronder kort beschreven. Naast dit ondersteuningsaanbod op de werkvloer (operationeel) is er expliciete aandacht voor implementatie en verankering op alle aansturingsniveaus (ook tactisch en strategisch).

¹ [Protocol Dyslexie Voortgezet Onderwijs \(2013\)](#)

Docenten bieden goed onderwijs aan (met gedifferentieerde instructie en feedback) en zorgen voor (aangepaste toetsfaciliteiten en pedagogisch didactische maatregelen nemen in de klas (**ondersteuningsniveau 1**)).

Docenten geven extra instructie en oefentijd binnen de les of in extra begeleidingslessen. De dyslexiecoach evalueert voorzieningen en voert oplossingsgerichte coachingsgesprekken met leerlingen (**ondersteuningsniveau 2**).

Een interne zorgspecialist biedt leerlingen met dyslexie taakgerichte begeleidingslessen gericht op studiestrategieën en op het verbeteren van functioneel lezen en spellen bij de vakken die de leerling heeft (**ondersteuningsniveau 3**). Indien er een externe zorgspecialist bij betrokken is, biedt deze de leerling begeleiding om het functioneel lees- en spellingniveau bij de vakken waar de leerling moeite mee heeft te verbeteren. In dat geval vindt regelmatig afstemming en evaluatie plaats tussen externe zorgspecialist en de professionals in de school.

Ondersteuningsniveau 4 bestaat uit behandeling en diagnostiek door een bevoegde in dyslexie gespecialiseerde externe zorgspecialist. In het voortgezet onderwijs gaat het om niet vergoede zorg.

Figuur 1 Overzicht ondersteuningsniveaus in het voortgezet onderwijs



Bron: Urff, M. (2018). Dyslexie en het leren van een vreemde taal. Geraadpleegd op 22 april 2020, van www.e-wise.nl/leraarvo/course/1392/dyslexie-en-het-leren-van-een-vreemde-taal.

Het belang van kwaliteitsverbetering van de begeleiding van leerlingen met leesproblemen en dyslexie in het voortgezet onderwijs wordt ook onderstreept door de Onderwijsinspectie (2019²). In het door hen uitgevoerde onderzoek constateren zij dat de verschillen tussen vo-scholen groot zijn. Het percentage dyslexieverklaringen (variërend per schoolsoort) is vele malen hoger dan op basis van prevalentiecijfers mag worden verwacht. Opvallend is dat het percentage meldingen van aangepaste examens (i.v.m. dyslexie) juist lager ligt dan het percentage dyslexieverklaringen. Voor niet alle leerlingen met een dyslexieverklaring worden dus voorzieningen aangevraagd. Dit geeft een diffuus beeld: enerzijds lijkt een deel van de leerlingen ten onrechte als dyslectisch beschouwd te worden, anderzijds zijn er ook leerlingen met ernstige dyslexie die niet de passende ondersteuning en voorzieningen krijgen die zij daadwerkelijk nodig hebben.

Het Stimuleringsprogramma Aanpak Dyslexie³ ziet kwaliteitsverbetering en monitoring van de begeleiding van leerlingen met dyslexie in het voortgezet onderwijs als een belangrijk speerpunt. Een zelfevaluatie-instrument zoals de Dyslexiescan Voortgezet Onderwijs kan deze kwaliteitsverbetering en monitoring mede helpen vormgeven.

Het instrument: Dyslexiescan Voortgezet Onderwijs

De Dyslexiescan Voortgezet Onderwijs is een online zelfevaluatie-instrument dat als startpunt kan dienen voor duurzame verbetertrajecten in de begeleiding van leerlingen met dyslexie in het voortgezet onderwijs.

Positionering en achtergrond van de scan

In totaal zijn er in het kader van het Stimuleringsprogramma Aanpak Dyslexie drie zelfevaluatiescans ontwikkeld met als doel het faciliteren en inzetten van een verbetertraject:

1. Scan Preventieve Aanpak Lezen en Spellen;
2. Dyslexiescan Primair Onderwijs (in ontwikkeling);
3. Dyslexiescan Voortgezet Onderwijs (deze scan)

² [Themaonderzoek: Dyslexieverklaringen. Verschillen tussen scholen nader bekeken \(Inspectie van het Onderwijs, 2019\)](#)

³ Inhoudelijke kaders en implementatiekaders van het [Stimuleringsprogramma Aanpak Dyslexie](#)

Deze scans vervangen de Quicksan Dyslexie PO en VO en de Dyslexiemonitor PO en VO die in het kader van het Masterplan Dyslexie zijn ontwikkeld. Deze instrumenten zijn nog beschikbaar tot eind september 2020. Deze instrumenten voorzagen in vragenlijsten voor verschillende doelgroepen met het accent op het operationeel en tactisch niveau. Deze instrumenten hebben hun dienst in de praktijk bewezen, maar waren na ruim 15 jaar aan herziening toe. Er zijn nieuwe protocollen, materialen en (ict-)hulpmiddelen verschenen en *Weer Samen Naar School* heeft plaats gemaakt voor *Passend Onderwijs*.

In dit nieuwe instrument Dyslexiescan Voortgezet Onderwijs zijn recente ontwikkelingen verwerkt en is nóg meer naar de vigerende praktijk gekeken. Nieuw is ook dat dit instrument zich niet alleen focust op het operationele niveau met vragen voor docenten, mentoren, dyslexiecoaches en leesspecialisten, maar tevens focust op de leidinggevenden en strategische (keten)partners zoals schoolbesturen, samenwerkingsverbanden en gemeenten) die met elkaar werk willen maken van een doorgaande leerlijn (po-vo-vervolgonderwijs) en adequate begeleiding van leerlingen met lees- en/of spellingproblemen of dyslexie.

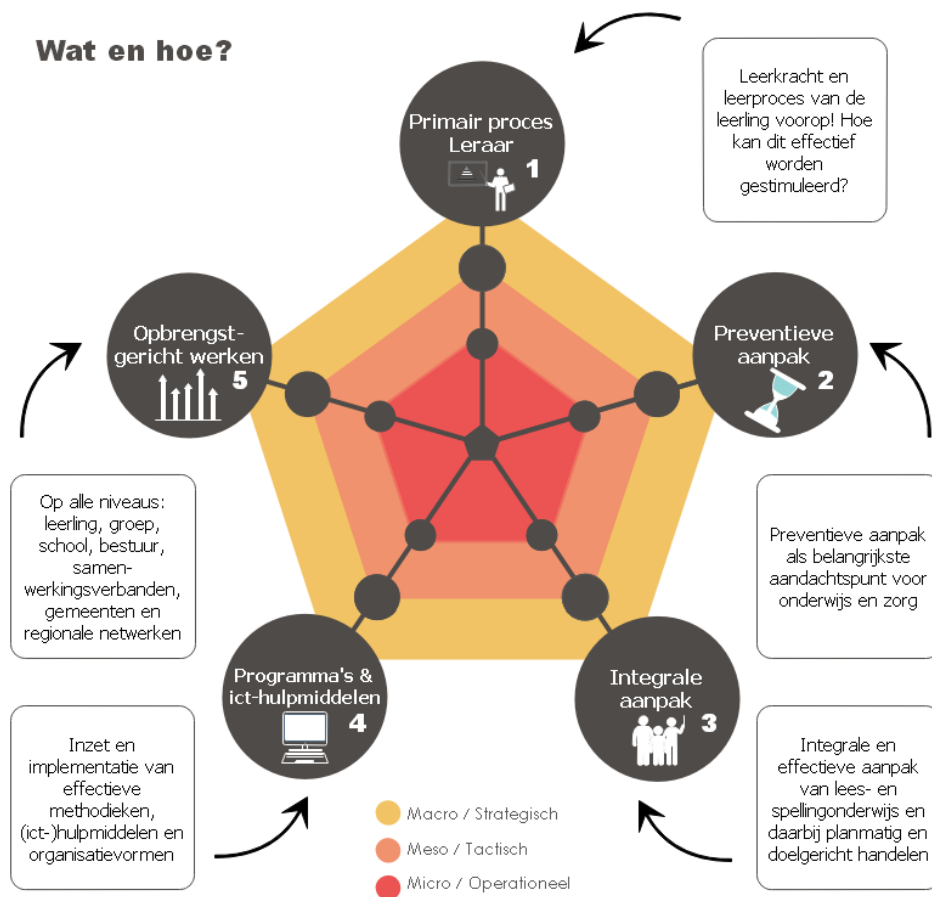
Verantwoording van de scan

In de Dyslexiescan Voortgezet Onderwijs zijn recente ontwikkelingen en inzichten verwerkt op het gebied van duurzame en integrale aanpak.

Een belangrijke onderlegger vormt het [Protocol Dyslexie Voortgezet Onderwijs](#) (Henneman, Bekebrede, Cox & de Krosse, 2013), de daarbij behorende werkdocumenten en de Quicksan VO en Dyslexiemonitor VO (Klein & Kleijnen, 2006). Naast deze inhoudelijke kaders zijn implementatiekaders verwerkt met inzichten op het gebied van veranderkunde, implementatiemethodieken, interactieprocessen, draagkracht en draaglast van professionals en leidinggevenden, de wijze waarop zij leren en praktijk- en ervaringskennis over de dagelijkse gang van zaken in het onderwijs en de samenwerking met ketenpartners.

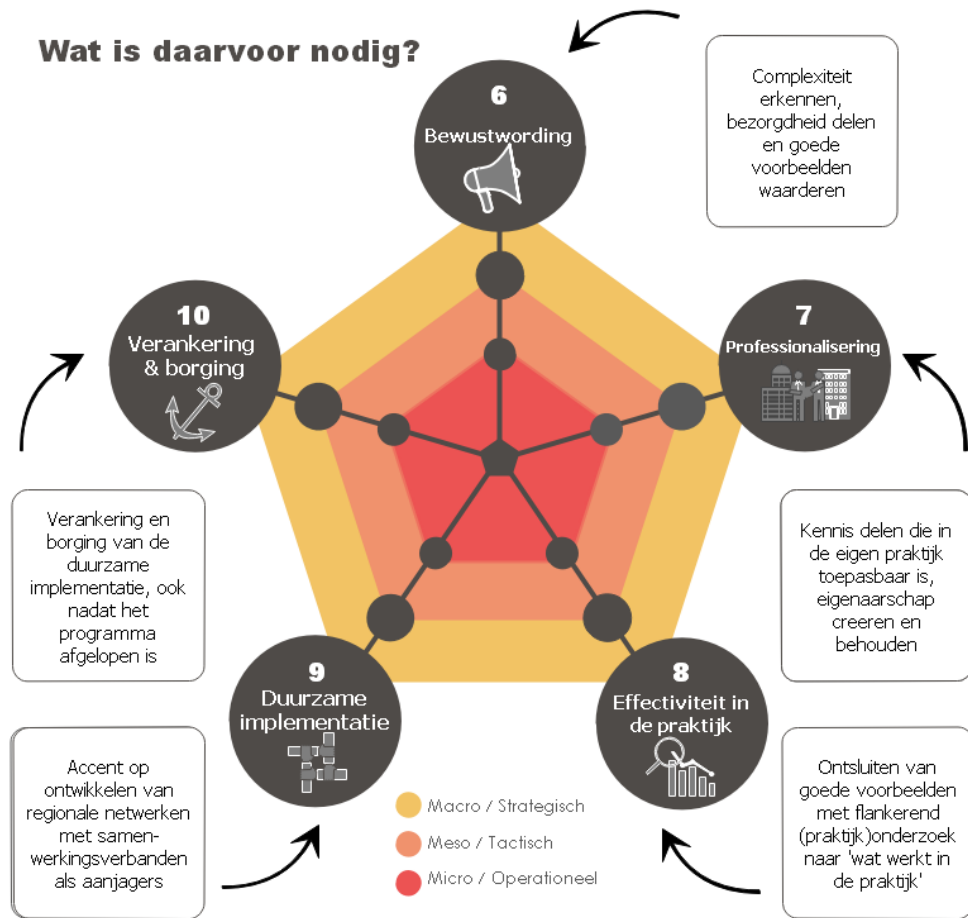
De inhoud en opzet van zowel de vragenlijst als de andere onderdelen van het instrument (sturingsindicatoren en een route van scan naar verbetertraject) sluit ook aan bij de thema's en werkwijze zoals beschreven is in het Plan van Aanpak van het Stimuleringsprogramma en het daarbij behorende conceptueel kader (Kleijnen & Krikhaar, 2019b e.v.). Zie Figuur 2 en 3 voor een visuele weergave daarvan.

Figuur 2 Thematische speerpunten van het Stimuleringsprogramma



De hier weergegeven speerpunten betreffen aspecten van de integrale aanpak, namelijk het handelen binnen het primaire proces en meer specifiek de drie ondersteuningsniveaus en daarbij het inzetten van methodieken en ict-hulpmiddelen, en het opbrengstgericht werken. Vooral in het voortgezet onderwijs ligt bij dit alles een groot accent op het actief betrekken van de leerling (en de ouders/verzorgers). Daarnaast is de interprofessionele samenwerking van groot belang. Deze aspecten komen allemaal aan bod in de vragenlijst en andere onderdelen van het instrument.

Figuur 3 Speerpunten van het Stimuleringsprogramma voor Implementatie



Met betrekking tot de implementatie van een duurzame kwaliteitsverbetering van de begeleiding van leerlingen met dyslexie in het voortgezet onderwijs zijn in het Stimuleringsprogramma ook een aantal speerpunten geformuleerd (zie figuur 3). Ook deze komen terug in de vragenlijst van het instrument. Hierbij ligt de nadruk op het bewustzijn van het belang van deze begeleiding bij alle partijen, verankerd in de visie en missie van de school, schoolbestuur, SWV en gemeente (voor zover van toepassing). Een belangrijk onderdeel van het instrument vormt verder de vertaling daarvan in het onderwijskundig beleid, professionalisering en ontwikkeling gebaseerd op verantwoorde kennis. Al deze aspecten zijn van belang om duurzame implementatie en borging en verankering van de aanpak te realiseren.

Wat biedt de scan?

De Dyslexiescan Voortgezet Onderwijs is een online zelfevaluatie-instrument, dat uit de volgende onderdelen bestaat:

- Vragenlijst met 67 vragen waarmee de eigen situatie in kaart kan worden gebracht: zie deel 2 (p. [15](#)) voor praktische aanwijzingen en bijlage 1 voor een overzicht van de vragen.
- Sturingsmechanismen: zie deel 3 (p. [21](#)) van deze handleiding.
- Route van scan naar verbetertraject: zie deel 4 (p. [30](#)) van deze handleiding.

In grote lijnen biedt de uitslag van de **vragenlijst** (rapportage) van de Dyslexiescan Voortgezet Onderwijs zicht op de aanpak op de drie ondersteuningsniveaus (zie p. [6](#) voor een korte beschrijving), de wijze waarop omgegaan wordt met verschillen en hoe de school de leerlingen en ouders betreft. Ook biedt de scan zicht op de wijze waarop wordt samengewerkt met andere professionals en hoe schoolontwikkeling en professionalisering vorm krijgt. Verder biedt de scan inzicht in de visie en missie en het onderwijskundig beleid van uw school, maar ook van strategische partijen (schoolbestuur, SWV, gemeente). Zie deel 3, p. [21](#), van deze handleiding voor een inhoudelijke toelichting van deze aspecten, genaamd verbeterdomeinen.

Op basis van de resultaten kan – gezamenlijk – bekeken worden wat er al goed gaat en voortzetting verdient én welke onderdelen of aspecten verbetering behoeven. Om dit verantwoord te kunnen doen biedt de scan sturingsmechanismen die richting geven aan eventuele volgende stappen. Zo kan bijvoorbeeld aandacht nodig zijn op ondersteuningsniveau 3 (een van de 8 verbeterdomeinen) en blijft daarbij vooral de ondersteuning en facilitering op strategisch niveau (een van de 3 aansturingsniveaus) achter. Samen kan dan gekeken worden of en zo ja hoe hier verbetering in gebracht zou kunnen worden en wat daarvoor nodig is.

In het geval dat er gekozen wordt voor een verbetertraject bieden de resultaten van de Dyslexiescan Voortgezet Onderwijs onder andere de mogelijkheid om: het gesprek op gang te brengen over de noodzaak van verbetering van de ondersteuningsaanpak en begeleiding van leerlingen met lees- en/of spellingproblemen binnen de school. Zie gesprekskader in deel 4 (p. [31](#)).

- scholen, besturen en SWV'en te helpen met visie- en beleidsontwikkeling met als doel een duurzame en integrale aanpak te realiseren op het gebied

van lees- en spellingsproblemen, dyslexie en het stimuleren van functionele geletterdheid

- de keuze voor een eventueel in te richten verbetertraject goed af te wegen, dit traject SMART te definiëren en uit te lijnen. Een gezamenlijk gedragen traject maakt de beste kans, waarbij strategische partners worden aangesproken op hun verantwoordelijkheid voor en hun ondersteuningsmogelijkheden en facilitering van de ondersteuningsaanpak.
- periodiek de ontwikkelingen van een (meerjarig) verbetertraject in kaart te brengen, de 'koers' te volgen en uiteindelijk vast te stellen of en hoe de doelen van het verbetertraject daadwerkelijk zijn gerealiseerd.
- de opbrengsten te benutten voor het doorontwikkelen van een:
 - **SchoolOndersteuningsProfiel (SOP)** op schoolniveau: expliciet opnemen van de wijze waarop de school de ondersteuningsaanpak praktisch en beleidsmatig vormgeeft.
 - **Strategische beleidsplan** op schoolbestuursniveau: expliciet opnemen hoe besturen scholen ondersteunen en faciliteren in het vormgeven van de ondersteuningsaanpak.
 - **Ondersteuningsplan** op SWV-niveau: expliciet opnemen van de wijze waarop het SWV besturen en scholen ondersteunt in het realiseren van een ondersteuningsaanpak.
 - **Beleidsplan Jeugd** op gemeentelijk niveau: expliciet opnemen van het belang van de aanpak van lees- en spellingproblemen en dyslexie, de stimulering van geletterdheid, doorgaande lijn PO-VO, en de preventie van laaggeletterdheid in onderwijs én zorg en de ontschotting die daarvoor nodig is.
- binnen regionale/lokale netwerken een brede ketenaanpak te bevorderen door partijen die zélf voor duurzame verankering willen zorgen en daarbij samen willen optrekken te faciliteren op voorwaarde dat ze een verbeterplan indienen, uitvoeren en opvolgen.

Wat meet de scan?

De scan brengt in kaart hoe de betrokkenen de ondersteuningsaanpak waarderen en ervaren. Het gaat daarbij steeds om een subjectieve beoordeling van het

handelen op de verschillende niveaus met de daarbij geboden voorzieningen en gemaakte afspraken op school- en bovenschools niveau. Er is geen controle op sociaal-wenselijke antwoorden. Bij het interpreteren van de uitkomsten is het van belang zich te realiseren dat het om een (zelf)evaluatie gaat en niet automatisch om een feitelijke weergave van de stand van zaken.

Zoals hiervoor is aangegeven in de verantwoording is de scan gebaseerd op bestaande inzichten en kennisdocumenten, zoals het protocol voor de preventie van leesproblemen, en bijbehorende inhoudelijke kaders en implementatiekaders; er is geen andere meetpretentie dan dat de invullers de eigen situatie toetsen aan deze kaders en van daaruit al dan niet richting geven aan vervolgstappen.

De scan is dus géén statistisch verantwoorde toets en zo is dit instrument ook niet bedoeld. Op basis van de resultaten van de scan kunnen dan ook geen statistische uitspraken worden gedaan. Ook kunnen er geen generalisaties of predicties naar algemene patronen uit worden afgeleid, die gelden voor álle scholen, leerkrachten of schoolbesturen.

Om een representatief beeld te verkrijgen, die het proces van bewustwording en verbetering ondersteunt, moet de scan uitgevoerd worden door een representatieve groep personen (minimaal 6 personen) die tezamen de praktijk én het beleid vertegenwoordigen of daar zicht op hebben (zie deel 2 p. [18](#) voor een praktische toelichting). Deze personen committeren zich aan het gehele proces: invullen van de vragenlijst, bespreken van de rapportage en maken van een (vervolg)plan.

De resultaten worden als gemiddelden weergegeven in radargrafieken (verbeterdomein en aansturningsniveau) afgezet tegen eigen score en groepsscore (zie deel 2 p. [19](#) voor een praktische toelichting en visuele weergave).

In alle gevallen wordt zorggedragen voor privacy van de personen en instellingen die de scan invullen. Het digitale systeem waarin de vragenlijst in gevuld kan worden, wordt beheerd door het [Expertisecentrum Nederlands](#) en rechtstreeks te bezoeken via instrumenten.expertisecentrumnederlands.nl. Lees voor meer informatie over hoe wordt omgegaan met persoonsgegevens de [privacyverklaring](#) van het Expertisecentrum Nederlands.

Deel 2: Praktisch gebruik van de scan

Afwegingen voordat de scan wordt ingezet

Door de scan breed uit te zetten, wordt een totaalbeeld verkregen van de huidige situatie met betrekking tot de ondersteuningsaanpak van de school en de wijze waarop de school daarin ondersteund wordt door strategische partners. De uitkomsten geven aanknopingspunten voor gesprekken, maken ontwikkelpunten zichtbaar en helpen om doelen voor een verbetertraject te formuleren en te evalueren. De scan is daarbij een middel en geen doel.

Het is belangrijk om vóór dat de vragenlijst wordt ingevuld, met elkaar in gesprek te gaan en duidelijke afspraken te maken over wat de verschillende partijen met de uitkomsten beogen.

Als er vooraf transparant en duidelijk over de scan en het nut ervan wordt gecommuniceerd, neemt de bereidheid om eraan deel te nemen toe. Bespreek waarvoor en op welke wijze u de uitkomsten wil gebruiken. Bepaal op basis van al deze afwegingen welke personen de scan gaan invullen. Het verdient aanbeveling om in dit stadium ook aandacht te hebben voor de randvoorwaarden (tijd en facilitering) voor het voorbereiden, invullen en bespreken van de scan. Het invullen van de vragenlijst zonder een plan over wat er verder mee gebeurt, is niet zinvol en is zonde van de tijd.

Als er een duidelijke verbetervraag ligt op het gebied van de ondersteuningsaanpak, kan de scan daar actief voor worden ingezet. Het kan ook andersom: de scan wordt ingezet om na te gaan of binnen de school een noodzaak bestaat om een verbetering te initiëren, bij wie die noodzaak ligt en voor welke domeinen en/of niveaus verbetering aangewezen is.

Voorbereidingen voor het uitvoeren van de scan

Als de scan een passend middel blijkt te zijn voor het te bereiken (verbeter)doel, volg dan de volgende stappen:

- Wijs een scaninitiator aan die de communicatie en organisatie op zich neemt.
- De scaninitiator vraagt de scan aan via instrumenten.expertisecentrumnederlands.nl.

- De scaninitiator neemt de vragenlijst van te voren door en gaat na of het nodig is om in de scan gebruikte termen en begrippen van te voren te verduidelijken.
- De scaninitiator neemt de handleiding door (dit document, in ieder geval deel 2 en 3) en noteert wat voor de invullers van belang is.
- De scaninitiator doet voorwerk in de zin dat noodzakelijke informatie (bijvoorbeeld aantal minuten besteed aan taalonderwijs) voorhanden is. Dit kan ook tijdens het invullen aangezien het invullen van de online vragenlijst tussentijds gestopt kan worden om het op een later moment weer te hervatten.
- De scaninitiator neemt de [technische handleiding](#) door en noteert wat voor de invullers van belang is.
- De scaninitiator overlegt met de aangewezen personen hoe (gezamenlijk of individueel, zie) en wanneer de vragenlijst wordt ingevuld en wat daarbij van (van de vorige punten) van belang is.
- De scaninitiator stuurt iedere deelnemer een berichtje een dag voordat het invullen plaatsvindt.
- De scaninitiator legt in onderling overleg vast wanneer de eerste resultaten (aan de hand van de rapportage) worden besproken en er plannen voor vervolg worden gemaakt.

Uitvoeren van de scan

Invullen van de vragenlijst

De vragenlijst

De vragenlijst bestaat uit 67 vragen (zie [Bijlage 1](#) voor een overzicht), die tezamen dekkend zijn voor alle facetten/onderdelen van de ondersteuningsaanpak. Dit (hoge) aantal vragen is nodig omdat zowel de daadwerkelijke praktijk op de werkvloer gedetailleerd wordt bevraagd als de (uitvoering) van het onderwijskundig beleid, ontwikkeling en professionalisering. Ook de gerichtheid op alle drie de aansturningsniveaus (operationeel, tactisch, strategisch) is debet aan het hoge aantal vragen.

- **Startvraag:** alvorens met de scan te beginnen wordt een startvraag gesteld over de aanleiding/reden voor het gebruik van de scan.
- **Gesloten vragen met antwoordcategorieën:** veruit de meeste vragen zijn gesloten vragen met vijf antwoordcategorieën (Likertschaal): (1)

onvoldoende, (2) matig, (3) voldoende, (4) goed, (5) uitstekend. Geef bij voorkeur op alle vragen antwoord met een van de vijf antwoordcategorieën. Wanneer u een vraag niet kunt beantwoorden - indien u hier geen zicht op heeft -, kies dan voor de optie 'Overslaan'. **Let op:** het te vaak kiezen voor 'Overslaan' kan leiden tot een vertekend beeld van de resultaten. Het verdient aanbeveling om deze antwoordcategorie zo weinig mogelijk te gebruiken. Deze optie wordt niet meegenomen in de berekening van het gemiddelde. Er wordt vermeld hoe vaak en bij welke stellingen deze optie is gekozen.

- **Open vragen:** de open vragen betreffen zaken als het percentage eerstejaars met dyslexie op school. Zoals hiervoor aangegeven kán het aangewezen zijn deze van te voren voor te bereiden.

Bij de constructie van de vragenlijst (zie bijlage 1 voor de volledige vragenlijst) is bij iedere vraag aangegeven bij welk verbeterdomein de vraag hoort en welk niveau van aansturing aan zet is (zie voor meer informatie over de verbeterdomeinen en de aansturingsniveaus deel 3 (p. 21) van deze handleiding. Dat ziet er als volgt uit:

Type vraag	Vraag	Niveau van aansturing	Verbeterdomein
Likert	Docenten weten welke leerlingen lees-, spellingproblemen of dyslexie hebben.	Operationeel	Onderwijs en begeleiding op Ondersteuningsniveau 1
Likert	Bij (alle) leerlingen in het eerste leerjaar vindt screening maatwerkgericht plaats op lees- en spellingproblemen.	Tactisch	Onderwijs en begeleiding op Ondersteuningsniveau 1
Likert	Alle docenten faciliteren leerlingen met dyslexie bij het gebruik maken van dyslexiehulpmiddelen tijdens de les zoals laptop, tekst-naar-spraaksoftware, regelkaarten.	Operationeel	Begeleiding op Ondersteuningsniveau 2
Likert	Bij ons op school vindt wederzijdse afstemming plaats tussen onderwijs en zorg tijdens	Tactisch	Interprofessionele samenwerking

	en na dyslexieonderzoek en - behandeling.		
Open vraag	Dit schooljaar doen...% leerlingen het centraal examen op een aangepaste wijze van examineren voor dyslexie als gemeld bij het ISD.	Tactisch	Onderwijskundig beleid en uitvoering
Likert	De aanpak van lees-, spellingproblemen en dyslexie en bevordering van functionele geletterdheid maakt deel uit van de visie en missie van het schoolbestuur. Het schoolbestuur heeft dit opgenomen in het strategisch beleidsplan.	Strategisch	Visie en missie

Wie vullen de vragenlijst in?

De scan levert de beste resultaten op als hij wordt ingevuld door een representatieve groep (minimaal 6 personen) die tezamen de praktijk én het beleid vertegenwoordigen of daar zicht op hebben. Voor deze Dyslexiescan Voortgezet Onderwijs valt te denken aan: een of twee docenten, de dyslexiecoach, dyslexie-/ondersteuningscoördinator, lid van directie of zorgondersteuning (verplicht) en iemand met kennis van het strategische niveau (schoolbestuur, SWV, gemeente). Het invullen van de scan kan op de volgende manieren:

1. De leden van de groep vullen de scan gezamenlijk in: een persoon neemt de regie (scan-initiator). Hij/zij bereidt de afname van de vragenlijst van te voren voor met de daartoe aangewezen personen (zie hiervoor). Op het gezamenlijk afgesproken moment is de groep fysiek of online aanwezig is om de scan in te vullen, waarbij één persoon de antwoorden invoert in het systeem. De rapportage bestaat uit één gezamenlijke rapportage die de scan-initiator ontvangt in zijn mailbox.
2. De leden van de groep vullen de scan afzonderlijk in: een persoon neemt de regie (scan-initiator). Hij/zij bereidt de afname van de vragenlijst van te voren voor met de daartoe aangewezen personen (zie hiervoor). Iedere persoon vult de scan afzonderlijk in. Ieder van hen ontvangt een

rapportage waarin de resultaten van de groep en de individuele resultaten worden weergegeven.

Tijdinvestering voor het invullen van de scan

De scan is individueel in te vullen in 15 tot 20 minuten. Bij gezamenlijke invulling is enige discussie – tijdens het invullen – onvermijdelijk, en soms zelfs wenselijk. Dat vraagt meer tijd, maar vaak ervoor nooit meer dan een uur hieraan te besteden. De scaninitiator bewaakt de tijd.

Rapportage van de resultaten

De resultaten worden als gemiddelden weergegeven in radargrafieken (verbeterdomein en aansturningsniveau) afgezet tegen de gewenste situatie. Ook wordt per vraag aangeven hoe daarop gescoord is.

De manier waarop de scan is ingevuld bepaalt hoe de rapportage wordt gegenereerd:

1. Gezamenlijke invulling van de scan (door één persoon ingevoerd):
Het gezamenlijk resultaat van de ingevulde vragenlijst wordt weergegeven in de radargrafieken en een weergave van de resultaten per vraag. Deze rapportage wordt per mail verstuurd naar de persoon die de antwoorden van de vragenlijst heeft ingevuld.

Figuur 4 Radargrafieken wanneer de scan door één persoon is ingevuld.



- Afzonderlijke invulling door de individuele leden van de groep:
Nadat alle deelnemers de vragenlijst hebben ingevuld, worden de individuele resultaten en de gemiddelden weergegeven in de radargrafieken. Ook is er een rapportage per vraag. Iedere invuller ontvangt een rapportage in zijn mailbox met zijn eigen individuele resultaten en de groepsresultaten.

Figuur 5 Radargrafieken wanneer de scan door meerdere personen is ingevuld.



Deel 3: Sturen langs twee kanten

In deel 1 is besproken dat het totale instrument uit drie delen bestaat:

- Vragenlijst met 67 vragen waarmee de eigen situatie in kaart kan worden gebracht: zie deel 2 (p. 15) voor praktische aanwijzingen.
- Sturingsmechanismen: dit onderdeel.
- Route van scan naar verbetertraject: zie deel 4 (p. 30) van deze handleiding.

In dit hoofdstuk worden de sturingsmechanismen nader beschreven en onderbouwd. Het betreft de 'knoppen' waaraan gedraaid kan worden om concrete aanknopingspunten voor verbetering te genereren.

De sturingsmechanismen betreffen enerzijds het 'wat en hoe' (verbeterdomeinen) en anderzijds 'door wie' (aansturingsniveaus) dit gerealiseerd moet worden. Om tot daadwerkelijke en duurzame verbetering te komen, zijn beide sturingsmechanismen – in samenhang – aan zet. Vandaar, sturen langs twee kanten:

- Verbeterdomeinen: welke inhoudelijke verbeterpunten zijn aangewezen?
- Aansturingsniveaus: waar ligt de aansturing en de verantwoordelijkheid voor de verbetering?

Bij de constructie van de vragenlijst is per vraag een koppeling gemaakt met een verbetertraject en een aansturingsniveau. In deel 1 (zie p. 6) is in grote lijnen aangegeven waarop het instrument is gebaseerd. Hieronder wordt daarvan een nadere uitwerking gegeven, met beschrijvingen van de verschillende aansturingsniveaus en verbeterdomeinen.

Aansturingsniveaus

Uit de literatuur én de praktijk weten we dat veranderingen/verbeteringen alleen duurzaam tot stand komen als deze gedragen worden door zowel de mensen op de werkvloer als diegenen die hen ondersteunen en faciliteren. Een logisch gevolg daarvan is, dat een zelfevaluatie-instrument als dit ook door een representatieve vertegenwoordiging van de gezamenlijke verantwoordelijken uitgevoerd moet worden. De Dyslexiescan Voortgezet Onderwijs voorziet in vragen voor de drie aansturingsniveaus tezamen.

Overzicht aansturningsniveaus

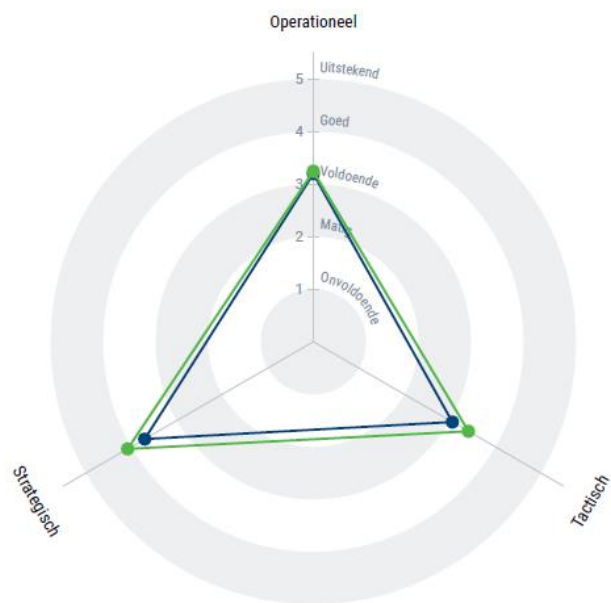
Operationeel: docenten en mentoren

Tactisch: dyslexiecoach, dyslexie-/ondersteuningscoördinator, taal- en leesspecialisten (intern/extern), teamleiders, schoolleiding/zorgondersteuners

Strategisch: schoolbestuur, SWV, onderwijsinspectie, gemeente (voor zover van toepassing)

Analyse van de resultaten (op basis van de radargrafiek aansturningsniveaus, zie voorbeeld hieronder) laat zien hoe de aansturning nu plaatsvindt en hoe de verantwoordelijkheden nu liggen en of, en zo ja welke verbeteringen er qua aansturning aangewezen zijn.

Uw score —
Uw school —



Verbeterdomeinen

Om op een werkbare manier van (analyse van) de scanresultaten naar het formuleren van inhoudelijke en procesmatige verbeteringen te komen, zijn

een achttal verbeterdomeinen onderscheiden. Deze volgen enerzijds logisch uit de bronnen die in deel 1 bij de onderbouwing van de scan zijn genoemd en anderzijds zijn het herkenbare domeinen voor de onderwijspraktijk.

De acht verbeterdomeinen zijn (zie beschrijving in het volgende kader):

1. Ondersteuningsaanpak op Ondersteuningsniveau 1
2. Ondersteuningsaanpak op Ondersteuningsniveau 2
3. Ondersteuningsaanpak op Ondersteuningsniveau 3
4. Visie en missie
5. Onderwijskundig beleid en uitvoering
6. Leerling- en ouderbetrokkenheid
7. Interprofessionele samenwerking
8. Ontwikkeling en professionalisering

In het volgende worden de verbeterdomeinen, die de scan in beeld brengt, kort beschreven.

Beschrijving verbeterdomeinen

1. Onderwijs en begeleiding op Ondersteuningsniveau 1

Bij de overdracht van de basisschool naar onze school is het duidelijk welke leerlingen dyslexie hebben. In het eerste jaar worden leerlingen gescreend op lees- en spellingproblemen en het vermoeden van dyslexie. Bij ons op school houden alle docenten in de les rekening met leerlingen met lees- en spellingproblemen en dyslexie. Zij weten welke leerlingen een dyslexieverklaring hebben en zijn op de hoogte van de faciliteiten die er voor de leerlingen vermeld staan op de dyslexiekaart. Ze spreken met de leerlingen over wat de leerling nodig heeft bij hun vak en hoe zij de leerling daarbij kunnen versterken. Wat voor alle leerlingen goed is, is ook goed voor leerlingen met dyslexie. Dit betreft onder andere goed gedifferentieerde instructie en feedback, transparante planning van leerstof, helder toetsbeleid en het expliciet aanleren van strategieën en studievaardigheden. Voor talentdocenten geldt dat ze specifiek aandacht besteden aan strategieën voor woordjes leren en de uitspraak van de taal. Daarenboven zorgen docenten voor een veilig leerklimaat en een prettige sfeer. Ze ondersteunen leerlingen op sociaal emotioneel gebied en bieden kansen om succeservaringen op te doen. Docenten zetten in op het bevorderen van de zelfstandigheid en het welbevinden van de leerlingen.

2. Begeleiding op Ondersteuningsniveau 2

Leerlingen met dyslexie hebben een vast aanspreekpunt (dyslexiecoach) die met hen de faciliteiten op de dyslexiekaart operationaliseert en regelmatig evalueert. In het kader van taalgericht vakonderwijs en bij de talen bieden docenten leerlingen met lees- en spellingproblemen en dyslexie zo nodig meer instructie en oefentijd als het gaat om het uitbreiden van de (vakspecifieke) woordenschat en het verwerven van lees- en schrijfvaardigheden. Voor leerlingen met dyslexie geldt een passend toetsbeleid (extra tijd, aangepaste beoordeling), dat transparant is voor leerlingen en ouders en waar alle docenten zich aan houden. Het digitaal afnemen van toetsen is voor ieder vak goed geregeld en zonodig stellen docenten de hand-out van de les digitaal ter beschikking. Er zijn extra begeleidingslessen (bijvoorbeeld tijdens keuzewerktijd) voor verschillende vakken, waar alle leerlingen en dus ook leerlingen met dyslexie, gebruik van kunnen maken. Het flexibel inzetten van dyslexiehulpmiddelen in de klas, vormt een speciaal aandachtspunt. Docenten en leerlingen zijn op de hoogte van de

dyslexiehulpmiddelen (voorleesprogramma's, digitale regelkaarten) en weten hoe ze werken. Er vindt regelmatig uitleg plaats over de inzet daarvan en het gebruik in de klas, voor zowel leerlingen, ouders/verzorgers als voor docenten. De school voorziet in een ict-hulpdeskfunctie voor vragen van leerlingen, ouders en docenten. Naast de didactische en vakgerichte begeleiding van leerlingen is er aandacht voor het leren omgaan met de lees- en spellingproblemen en dyslexie (psycho-educatie). Vanuit de vertrouwensband tussen de dyslexiecoach en de leerling worden de resultaten en successen besproken, evenals de problemen waar leerlingen tegenaan lopen en eventuele oplossingen daarvoor. Samen wordt gekeken hoe de leerling zélf stappen kan zetten om gaandeweg zelfstandig(er) om te gaan met de dyslexie.

Bij de start op de middelbare school is het contact met de dyslexiecoach intensief, opdat preventief oplossingen aangereikt kunnen worden. In de hogere leerjaren is het contact met de dyslexiecoach minder intensief, maar de leerlingen hebben nog steeds een vast aanspreekpunt waar ze altijd terecht kunnen met vragen. Bij de overstap naar het vervolgonderwijs bespreekt de decaan eventuele bijzonderheden van de studiekeuze in relatie tot dyslexie.

3. Intensievere begeleiding op Ondersteuningsniveau 3

Een interne zorgspecialist biedt leerlingen met dyslexie taakgerichte begeleidingslessen gericht op het verbeteren van functioneel lezen en spellen bij de vakken die de leerling heeft: Nederlands, vreemde talen, de aanpak van complexe teksten bij zaak- en exacte vakken. Daarbij is er ook expliciet aandacht voor studiestrategieën die bij deze vakken worden gevraagd. Op de leerling afgestemde psycho-educatie en copingstijlen maken integraal deel uit van deze intensievere begeleiding. Voor deze intensieve psycho-sociale begeleiding worden daartoe bestemde methodieken ingezet (onder andere *Dyslexie de baas*, *DyslexieSleutels*). In alle gevallen wordt deze begeleiding goed afgestemd met leerling, mentor en ouders/verzorgers en regelmatig geëvalueerd. Indien de school met externe zorgspecialisten (remedial teachers, dyslexiespecialisten, gedragspecialisten) werkt, vindt er afstemming en regelmatig evaluatie plaats.

4. Visie en missie

Functionele geletterdheid in de eigen taal en in de vreemde talen vinden wij belangrijk voor onze leerlingen. We zijn ons ervan bewust, dat lees- en

spellingproblemen, dyslexie en laaggeletterdheid ernstige belemmeringen vormen voor de leerling in onderwijs en maatschappij. Goed onderwijs en goede begeleiding voorkomen onnodige lees- en spellingproblemen en onterechte dyslexieverklaringen tijdens en na de vo-loopbaan van de leerlingen. We erkennen dat leerlingen met lees- en spellingproblemen – willen ze het onderwijs kunnen volgen waar zij de capaciteiten voor hebben - specifieke maatregelen nodig hebben. Deze maatregelen hoeven niet altijd afhankelijk te zijn van 'verklaringen', de leerling is de maat. We vinden het belangrijk dat docenten de visie en missie van onze school ook daadwerkelijk naleven. Het team moet in de gelegenheid worden gesteld samen na te denken over hoe onze visie en missie in de praktijk kan worden gebracht en daarin vaardigheden te ontwikkelen. Wij geloven dat open en transparante communicatie met alle partijen hét smeermiddel is voor optimale begeleiding van leerlingen met dyslexie. Een expliciete rol is weggelegd voor directie en teamleiders, die verantwoordelijk zijn voor het scheppen van draagvlak, voor de implementatie en de borging van de begeleiding. De visie en missie met betrekking tot alle ondersteuningsgebieden wordt vertaald in een 'ontwikkelagenda' voor meerdere jaren, met een daarbij behorend budget. De ondersteuning van leerlingen met lees- en spellingproblemen en dyslexie is daar een onderdeel van. Wij werken samen met ketenpartners in de regio en zorgen met elkaar voor een doorgaande ontwikkelingslijn (po-vo-vervolg). Alle strategische partijen formuleren hun visie en missie in de documenten die daarvoor binnen passend onderwijs en Jeugdzorg voorzien zijn: *SchoolOndersteuningsProfiel (SOP)* (school), *ondersteuningsplan (SWV)*, *strategisch beleidsplan* (bestuur) en *Beleidsplan Jeugd* (gemeente). De Onderwijsinspectie mag ons bij haar toezicht bevragen op de wijze waarop wij leerlingen met dyslexie begeleiden en welke effecten wij daarmee behalen.

5. Onderwijskundig beleid en uitvoering

Bij ons op school vormt het onderwijskundig beleid en vooral de uitvoering daarvan de vertaling van onze visie en missie. De begeleiding van leerlingen met dyslexie vormt géén apart systeem, maar vindt in álle lessen plaats. Het bevorderen van zelfstandigheid en het welbevinden van de leerlingen is daarbij een speerpunt, waar alle docenten zich van bewust zijn en dat expliciet in ons onderwijskundig beleid is opgenomen. Om dit te realiseren ondersteunen we docenten, mentoren en dyslexiecoaches en coachen nieuwe docenten of vervangers. Het realiseren van een doorgaande lijn en een warme overdracht is

voor ons cruciaal. Voordat leerlingen naar onze school komen, is er contact met het basisonderwijs, met de leerling en met de ouders/verzorgers. Het is van meet af aan duidelijk welke leerlingen hardnekkige lees- en spellingproblemen en dyslexie hebben. We beschikken over een administratiesysteem, waarin alle leerlingen met speciale onderwijsbehoeften en dus ook leerlingen met dyslexie, vermeld staan. Dat systeem biedt iedere docent inzage in de uitgereikte dyslexiekaarten en wat daarin (in grote lijnen) voor iedere leerling is vastgelegd. Ook is het leerlingdossier en de reeds eerder geboden hulp bekend. Na het eerste schooljaar in het vo vindt terugkoppeling plaats naar de basisschool. We hebben zicht op het percentage leerlingen dat bij ons binnenkomt met een dyslexieverklaring en op het percentage leerlingen dat de school verlaat met een aangepast examen (ISD) vanwege dyslexie. Het bieden van faciliteiten (o.a. extra tijd bij proefwerken, inzet van dyslexiehulpmiddelen) hangt niet uitsluitend af van het hebben van een dyslexieverklaring. Wij bieden leerlingen begeleiding en faciliteiten op maat. Er zijn schoolbrede afspraken over de warme overdracht, de aanpak op de drie ondersteuningsniveaus, faciliteiten, toetsing, inzet van methoden en dyslexiehulpmiddelen, compensaties en dispensaties, de communicatie daarover en de manier waarop we dat monitoren. Deze afspraken zijn samen met het onderwijskundig beleid vastgelegd in een beleidsplan en/of SOP. We hebben een ondersteuningsteam bestaande uit een dyslexiecoach, dyslexiespecialist en ondersteuningscoördinator, van wie de functies en de daarbij behorende taakuren zijn eveneens beschreven in het beleidsplan en/of het SOP. De lijnen naar teamleiders en directie zijn kort, zij geven richting, denken actief mee en faciliteren het onderwijskundig beleid door het bieden van structurele middelen vervat in een meerjarig budget. Het monitoren en evalueren van de ondersteuningsaanpak verloopt via cyclische kwaliteitsmeting op basis van datasturing⁴. Bij het onderwijskundig verbeterbeleid wordt rekening gehouden met draagkracht en de gegeven verandercapaciteit van ons team. We beseffen dat het implementeren van dit beleid een proces van meerdere jaren is. Onderwijskundig beleid overstijgt de school, het betreft tevens de schoolbesturen, het SWV en (voor sommige onderdelen) de gemeenten.

6. Betrokkenheid leerlingen en ouders/verzorgers

Bij ons op school worden leerlingen met dyslexie en hun ouders/verzorgers in begrijpelijke taal geïnformeerd over de begeleiding bij dyslexie. Dat gebeurt door heldere documenten (schoolplan, beleidsplan dyslexie te vinden op website), via ouderavonden en oudercontacten. We geven goede voorlichting en er is een ict-helptdesk voor vragen. Er zijn korte lijnen: leerlingen en ouders/verzorgers weten bij wie ze terecht kunnen met vragen. Ouders/verzorgers hebben duidelijkheid over wat er in de klas wel en niet geboden kan worden. Ze worden betrokken bij het opstellen van de dyslexiekaart en/of het begeleidingsplan. Daarbij is expliciet aandacht voor wat er van de leerling wordt verwacht. We streven ernaar om de leerling zoveel mogelijk eigen regie te geven. Leerlingen laten een proactieve houding zien. Leerlingen benaderen zelf de docenten als ze ergens mee vast lopen. Docenten maken afspraken met leerlingen wat leerlingen zélf kunnen doen. Leerlingen en docenten nemen elkaar serieus en komen gemaakte afspraken na. Indien er reden is voor intensivering van de begeleiding, compensaties en dispensaties, inzet van dyslexiehulpmiddelen betrekken we leerlingen, ouders/verzorgers in een vroeg stadium. Bij het verkrijgen van extra faciliteiten (bijvoorbeeld mondelinge toetsing) en (gedeeltelijke) vrijstellingen (bijvoorbeeld van een vreemde taal) is er vanuit de leerling een bepaalde mate van inspanning en correcte werkhouding vereist. Er is altijd ruime gelegenheid om samen te bekijken hoe de school, leerlingen en ouders gezamenlijk kunnen optrekken. De inspanningsverplichting van de school houdt gelijke tred met de inspanningsverplichting van de leerling. We houden rekening met verschillen in ondersteuningsmogelijkheden, sociale achtergrond, en waarden en normen van de leerlingen en ouders/verzorgers. Ook bieden we leerlingen met dyslexie de mogelijkheid om elkaar te helpen en ervaringen uit te wisselen (lotgenotencontact).

7. Interprofessionele samenwerking

Binnen en buiten de school werken professionals van verschillende disciplines samen om leerlingen optimaal te ondersteunen en te begeleiden. Op onze school vindt samenwerking met de zorg plaats als leerlingen in aanmerking komen voor een diagnostisch onderzoek naar dyslexie of nog in behandeling zijn. Gegevens die nodig zijn voor het diagnostisch onderzoek, een optimale behandeling buiten de school en een optimale begeleiding binnen de school worden met elkaar uitgewisseld. Bij een vermoeden van dyslexie (aanhoudende problemen ondanks extra hulp) geeft de school voldoende informatie (bijvoorbeeld proefwerken

vreemde talen) om de hardnekkigheid te onderzoeken en de behandelaren in staat te stellen de behandeladviezen af te stemmen op wat er in de lessen wordt verwacht. Ook na vaststelling van de diagnose en tijdens de behandeling vindt goede afstemming plaats: wat kan de school bieden en wat de behandelaar, en hoe wordt regelmatig geëvalueerd? Er vindt bij voorkeur op de werkvloer interprofessionele samenwerking en kruisbestuiving plaats tussen professionals uit onderwijs en zorg in nauwe afstemming met de leerlingen en ouders/verzorgers.

8. Ontwikkeling en professionalisering

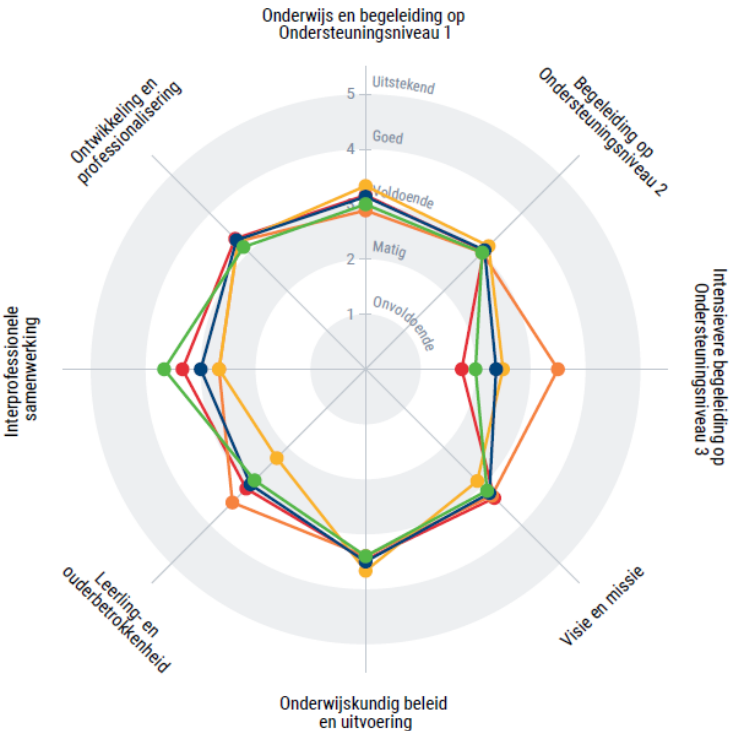
Bij ons op school vindt er specifieke en doorlopende ontwikkeling en professionalisering plaats gericht op verbetering van de dagelijkse praktijk, praktisch en toepasbaar. De begeleiding en het beleid met betrekking tot leerlingen met dyslexie, maakt daar deel van uit. Dit vindt plaats door middel van cursorische scholing of training en meer informele uitwisseling. Er zijn mogelijkheden voor intervisie en leren met en van elkaar, onder andere door het voeren van gesprekken met het ondersteuningsteam. Er is ruimte en 'veiligheid' om met elkaar 'willekeur' en verschillen tussen docenten/vakken (die leerlingen tegenkomen in de praktijk) te bespreken. Bij de formele training en scholing wordt gebruik gemaakt van zowel meer traditionele aanpak (een middag zitten) en online of blended leren aan de hand van modules die op onafhankelijke digitale platformen voorhanden zijn. De school kan – indien wenselijk - gedragswetenschappers cont(r)acteren, waarbij expliciet aandacht is voor de overdracht van expertise naar het team én voor facilitering van het team om aan deze vorm van deskundigheidsbevordering deel te nemen.

Deskundigheidsbevordering vindt zowel plaats op schoolniveau als op bovenschools niveau (door schoolbestuur of SWV aangeboden (online) training of het 'regelen' van bij elkaar in de keuken kijken). Bij de professionalisering en het initiëren, uitvoeren en opvolgen van verbetertrajecten wordt rekening gehouden met draagkracht en verandercapaciteit van alle actoren. Er is een professionaliseringsplan dat gezamenlijk wordt opgesteld en waar de directie en teamleiders op toezien en dat meegenomen wordt in de kwaliteitscyclus.

Analyse van de resultaten (op basis van de radargrafiek verbeterdomeinen, zie voorbeeld hieronder) laat zien hoe de verschillende domeinen op dit moment vorm krijgen en of voor een of meerdere domeinen verbeteringen aangewezen zijn.

Hierop kan – bij voorkeur in samenhang met elkaar – gestuurd worden om de verbeteringen daadwerkelijk te realiseren.

- Uw score —
- Uw school —
- Operationeel —
- Tactisch —
- Strategisch —



Deel 4: Route van scan naar verbetertraject

In deel 1 is besproken dat het totale instrument uit drie delen bestaat:

- Vragenlijst met 67 vragen waarmee de eigen situatie in kaart kan worden gebracht: zie deel 2 (p. [15](#)) voor praktische aanwijzingen.
- Sturingsmechanismen: zie deel 3 (p. [21](#)) van deze handleiding.
- Route van scan naar verbetertraject: dit onderdeel.

In dit hoofdstuk worden een aantal aanzetten gegeven voor de te volgen route naar een verbetertraject.

Bespreken van de resultaten

Vooraf: Het is raadzaam dat de **scaninitiator** de resultaten zoals weergegeven in de radargrafieken print of digitaal verspreidt, voor zover de deelnemers deze al niet zelf hebben ontvangen.

Het gesprek dat met alle respondenten wordt gevoerd naar aanleiding van de resultaten van de vragenlijst heeft tot doel:

- zicht te bieden op de betekenis van de data.
- een inschatting te maken van de wensen en kansen voor verandering van praktijk en/of beleid.
- indien er kansen zijn voor een verbetertraject na te gaan wat er nodig is om zo'n traject vorm te geven.

Op de volgende pagina wordt een suggestie gegeven voor een gesprekskader om de resultaten eerst algemeen en daarna meer specifiek te bespreken. Per onderdeel is dit zelf aan te vullen of te wijzigen.

Gesprekskader voor het bespreken van de resultaten

Open vragen vooraf:

Alvorens dieper op de resultaten in te gaan, dient er gelegenheid geboden te worden om algemene aspecten te bespreken en meningen te ventileren.

Algemene vragen Wat valt op als we naar de uitslag kijken? Is de uitslag herkenbaar, wat wel, wat niet?

- Wat gaat in het algemeen goed volgens de scan? Hoe komt het dat we hier goed in zijn?
- Wat kan beter volgens de scan? Hoe komt het dat we daar minder goed in zijn?
- Liggen de 'oordelen' van de invullers ver uit elkaar? Wat is daarvan de reden?

Vragen voor de bespreking van het domeindiagram

Per domein is zichtbaar hoe daarop gescoord is en in hoeverre de score zich verhoudt tot het streefniveau.

Bespreekvragen voor de domeinen zouden kunnen zijn: Wat zegt de uitslag over onze visie op de ondersteuningsaanpak?

- Hoe scoren we op de verschillende ondersteuningsniveaus? Zijn daar opvallendheden te zien bij een of meerdere niveaus? Hoe zit het met de inzet van methodieken/ict-hulpmiddelen en het realiseren van een doorgaande lijn?
- Biedt het onderwijskundig beleid voldoende ondersteuning en voorwaarden voor het inhoudelijk en organisatorisch vormgeven de ondersteuningsaanpak? Hoe zit het met de monitoring en evaluatie van de ondersteuningsaanpak op basis van datasturing?
- Is er voldoende oog voor ouderbetrokkenheid en interprofessionele samenwerking?
- Zijn er mogelijkheden voor ontwikkeling en professionalisering (intern en bovenschols) en wordt daarbij rekening gehouden met draagkracht en verandercapaciteit van iedereen?

Vragen voor de bespreking van het niveaudiagram

Per niveau is zichtbaar hoe daarop gescoord is en in hoeverre de score zich verhoudt tot het streefniveau.

Bespreekvragen voor de niveaus zouden kunnen zijn:

- Zijn de docenten voldoende in staat (expertise, tijd, organisatievermogen) passend onderwijs en ondersteuning in de klas te geven aan leerlingen met lees-, spellingproblemen en dyslexie? Worden de ouders (op tijd) betrokken?
- Zijn de dyslexiecoach, dyslexiecoördinator, taal-, lees- en dyslexiespecialisten (intern/extern) in staat om docenten te ondersteunen? Hoe nemen de schoolleider/het zorgteam hun rol met betrekking tot het onderwijskundig beleid? Is de rol- en taakverdeling helder?
- Dragen de strategische partijen (schoolbestuur/SWV en gemeente) hun visie over de ondersteuningsaanpak voldoende uit naar diegenen die het moeten waarmaken? Zorgen de strategische partijen op basis van het eigen strategische beleid voor ondersteuning en facilitering voor de uitvoering van de ondersteuningsaanpak? Zorgen de strategische partners voor (bovenschoolse) deskundigheidsbevordering en collegiale uitwisseling?

Bespreking van de afzonderlijke vragen

Van alle vragen is afzonderlijk te zien hoe erop gescoord is. Het verdient aanbeveling om ook dit goed te bekijken, omdat daar de uitschieters zichtbaar zijn. Ook dient er gekeken te worden welke betekenis er gehecht wordt aan het aantal scores 'heb ik geen zicht op' (waar 'Overslaan' is ingevuld).

Nadat de respondenten de uitslag van de scan hebben besproken, dient er een plan gemaakt te worden om de anderen (collega's, strategische partijen) te betrekken en te informeren over de uitkomsten van de scan en de verdere uitwerking hiervan binnen de organisatie.

Initiëren van een verbetertraject

Op basis van de bespreking van de resultaten en het delen van de resultaten met alle andere partijen (en de verslaglegging daarvan) kan verder nagedacht worden of, en zo ja hoe verbeteringen kunnen worden ingezet.

Instellen verbeterwerkgroep

Het verdient aanbeveling om hiervoor een verbeterwerkgroep te formeren, waar ook het management deel van uitmaakt. De taakstelling van deze groep is na te gaan of de globale veranderideeën ook daadwerkelijk een verbetering zijn en waarom. De groep heeft vervolgens de taak de verbetervraag nader te articuleren en na te gaan welke actoren daarbij betrokken moeten worden. Van meet af aan dienen de randvoorwaarden voor deze groep helder te zijn: wie heeft de regie, hoe worden de leden van de groep gefaciliteerd, hoeveel tijd (uren) is er voor de (voorbereidende) taken en wat is het (voorlopige) tijdspad?

Er zijn veel manieren om op de hiervoor beschreven niveaus en domeinen verbeteringen te initiëren. Wil een verbetering daadwerkelijk slagen, dus routine worden in praktijk én beleid dan zal daarvoor draagvlak en inzet moeten zijn door alle partijen. Ook de manier waarop het verbetertraject wordt ingericht, is daarbij van belang. Daarvoor kan de verbeterwerkgroep zich een aantal vragen stellen.

Vragen die de verbeterwerkgroep zich kan stellen:

- Wat willen we verbeteren en wat hebben we hiervoor nodig?
- Wie gaan we hierbij betrekken?
- Welke prioriteiten stellen we?
- Op welke termijn willen we dit realiseren?
- Hoe gaan we het monitoren?
- Wat is de rol van de schoolleiding?

SWOT-analyse

Er kan voor gekozen worden om een SWOT-analyse uit te voeren: *strengths, weaknesses, opportunities, threats*). Sterke en zwakke punten, kansen en bedreigingen van de aanpak worden in kaart gebracht. De SWOT-analyse is een goed middel om per domein de huidige situatie te beoordelen en op basis daarvan te bepalen wat er moet gebeuren op korte en lange termijn.

- Bij 'Sterke punten' worden de elementen benoemd die goed gaan
- Bij 'Zwakke punten' worden de tekortkomingen benoemd
- Bij 'Kansen' worden de elementen benoemd die versterken
- Bij 'Bedreigingen' worden de risico's benoemd

Op basis hiervan worden de verbetervragen nader gearticuleerd en kunnen de contouren van een (meerjarig) verbetertraject worden ingericht.

Verbeterplan

De resultaten van de scan, de bespreking daarvan en andere reflecties vormen het uitgangspunt voor het opstellen van de contouren voor een meerjarig verbeterplan. Met het schetsen van de **contouren** voor de inrichting van zo'n verbetertraject rondt de verbeterwerkgroep haar werkzaamheden af.

Voor het eigenlijke verbetertraject met SMART-doelen, concrete acties, in te zetten tools/methodieken, raadpleging van deskundigen en een tijdsplanning dient een definitieve werkgroep te worden ingesteld (wederom gefaciliteerd) die de uitvoering van het meerjarig verbetertraject in gezamenlijkheid met alle partijen vormgeeft.

Welke ondersteuning kunnen we bieden vanuit Dyslexie Centraal?

Het Expertisecentrum Nederlands kan adviseren, bemiddelen en - op afstand - ondersteunen bij het vormgeven van verbetertrajecten:

- Algemene adviezen op basis van de uitkomsten van de scan (*in ontwikkeling*). Enkele suggesties zijn te vinden in de rapportage van de scan.
- Leren van goede voorbeelden van praktijk en beleid (o.a. films, factsheets) en bemiddelen in buddies' van scholen/besturen/SWV'en die het goed doen (zie daarvoor de [praktijkroute](#)).
- Ondersteunen (op afstand) bij het uitvoeren, evalueren, duurzaam implementeren en verankeren van de verbetering (vraagbaak, adviseren tools, veranderkundige kennis).
- Ondersteunen bij de inzet van methodieken en ict-hulpmiddelen.
- Ondersteunen bij collegiale kennisuitwisseling, intervisie, expertraadpleging op regionaal niveau (regionale netwerken).
- Digitaal platform: [Dyslexie Centraal](#).

Literatuurlijst

- Henneman, K., Bekebrede, J., Cox, A., & Krosse, H. de (2013). *Protocol Dyslexie Voortgezet Onderwijs*. Nijmegen/'s-Hertogenbosch: Masterplan Dyslexie (Expertisecentrum Nederlands en KPC Groep).
- Kleijnen, R. & Krikhaar, E. (2019a). *Visie op verbetertrajecten*. Interne publicatie in kader van het Stimuleringsprogramma Aanpak Dyslexie.
- Kleijnen R. & Krikhaar, E. (2019b e.v.): *Plan van Aanpak en bijbehorend conceptueel kader van het Stimuleringsprogramma*.
- Urff, M. (2018). Dyslexie en het leren van een vreemde taal. Geraadpleegd op 22 april 2020, van www.e-wise.nl/leraarvo/course/1392/dyslexie-en-het-leren-van-een-vreemde-taal.
- Yperen, T. van, J.W. Veerman en B. Bijl (red.) (2017). Naar een resultaatgerichte benadering van implementeren (par. 23.8). *Zicht op effectiviteit. Handboek voor resultaatgerichte ontwikkeling van interventies in de jeugdsector*. Rotterdam: Lemniscaat.